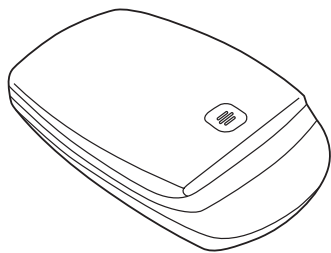


## MA-TOUCH8

MA-TOUCH8  
国 201-135227  
MA-TOUCH8D  
国 204-320129



最初に  
ご確認ください  
セメント  
内容

- マウス本体 ..... 1台
- 超小型レシーバー ..... 1台
- 単三乾電池(テスト用) ... 2本
- 取扱説明書 ..... 1部

本取扱説明書の内容は、予告なしに変更になる場合があります。  
最新の情報は、弊社WEB(<http://www.sanwa.co.jp/>)をご覧ください。

デザイン及び仕様については改良のため予告なしに変更することがございます。  
本書に記載の社名及び製品名は各社の商標又は登録商標です。

サンワサプライ株式会社

## 目次

- はじめに
- 健康に関する注意
- 警告
- 対応機種・対応OS
- 接続手順
- 各部の名称とはたらき
- マウスの準備(電池の入れ方)
- 本製品をUSBポート接続する際の注意

Windows 7またはWindows 8/パソコン使用時に、マウスを接続してもしばらく認識しない場合の対処法について

- マウスの接続(レシーバーを接続)
- 「故障かな…」と思ったら
- オンライン製品サポート
- 保証規定

## 1.はじめに

この度は、ワイヤレスタッチセンサーマウス8(以降「本製品」といいます)をお買い上げいただき、誠にありがとうございます。  
本製品をご使用前にこの取扱説明書をよくお読みください。また、お手元に置き、いつでも確認できるようにしておいてください。

## 2.健康に関する注意

マウスやトラックボール、キーボードを長時間操作すると、手や腕や首、肩などに負担が掛かり痛みや痺れを感じる場合があります。そのまま操作を繰り返していると、場合によっては深刻な障害を引き起こす恐れがあります。  
マウスやキーボードを操作中に身体に痛みや痺れを感じたら、直ちに操作を中止し、場合によっては医師に相談してください。  
また日常のパソコン操作では定期的な休憩を取り、手や腕や首、肩など身体に負担が掛からないように心がけてください。

## 3.警告

### ■テレビ・ラジオの受信障害について

本製品は、FCCの定めるクラスBのパソコン機器に対する許容条件につき、所定の審査の上、FCC-15章の規定内容に適合するものとして認定されています。FCC-15章は居住環境において防止すべき受信障害の規制基準を定めたものですが、装置の設置状況によっては受信障害が発生する場合があります。  
ご使用のパソコンシステムが受信障害の原因となっているかどうかは、そのシステムの電源を切ることで確認いただけます。電源を切ることにより受信障害が解消されれば、ご利用のパソコン、あるいは、その周辺装置が原因であると考えられます。

ご使用のパソコンシステムがテレビやラジオの受信状態に影響している場合、以下の手順のいずれか、あるいはいくつかを組合わせてお試しください。

- テレビまたはラジオのアンテナの向きを変え、受信障害の発生しない位置を探してみてください。
- テレビまたはラジオから離れた場所にパソコンを設定し直してください。
- テレビまたはラジオとは別の電源供給路にあるコンセントにパソコンを接続してください。
- 状況に応じ、テレビ・ラジオの修理業者またはマウスの販売店にもご相談いただけます。

### ■注意

本製品に対し許可しない変更または加工が加えられた場合、FCCの許可が無効となり、正規の製品としての使用は認められませんのでご注意ください。

## 4.対応機種・対応OS

- 対応機種
  - Windows搭載/パソコン、各社DOS/Vパソコン
  - USBポート(Aタイプコネクタ)を持つ機種

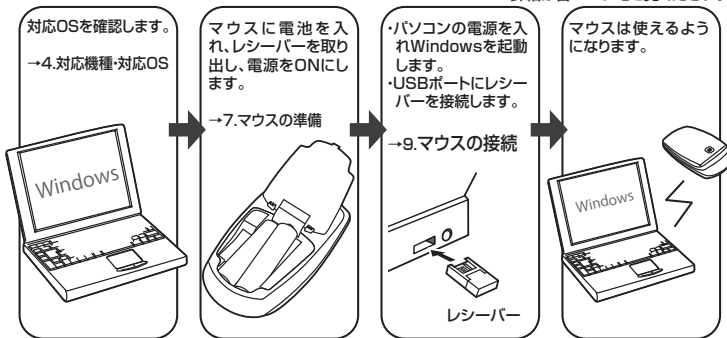
- 対応OS
  - Windows 8・7

※機種により対応できないものもあります。

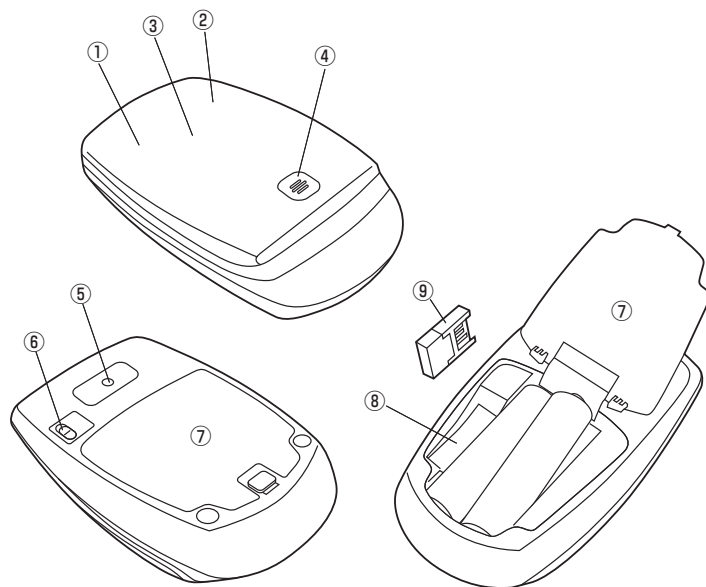
※この文章中に記載されるその他すべての製品名などは、それぞれのメーカーの登録商標、商標です。

## 5.接続手順

詳細は各ページをご覧ください。



## 6.各部の名称とはたらき



- ①左ボタン機能 ..... 左ボタンは通常クリック、ダブルクリックに使われます。
- ②右ボタン機能 ..... 右ボタンはWindowsでのアプリケーションごとに設定されているマウスの動きも行います。またポップアップメニューの表示も行うことができます。
- ③マルチタッチボタン ..... マルチタッチセンサーを搭載した大型ボタンです。マウス表面をタッチするだけで、6種類の機能が実行できます。

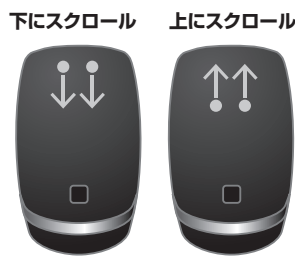
### ピンチイン/ピンチアウト

2本の指を広げるように動かすと拡大、近づけるように動かすと縮小できます。



### 縦スクロール

2本の指を上下に動かすと縦スクロールできます。



### 横スクロール

2本の指を左右に動かすと横スクロールできます。

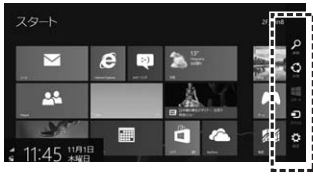


## 6.各部の名称とはたらき(続き)

以下の操作はWindows 8のみで動作します。

### チャーム表示

1本の指でマウスの右端から内側に向かってスワイプすると、チャームを表示します。



### ナビゲーション/アプリバー表示

1本の指でマウスの上端から内側に向かってスワイプすると、ナビゲーション/アプリバーを表示します。

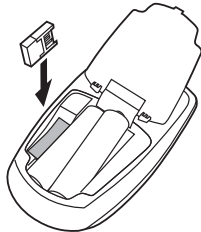


### 起動中アプリ切替え

1本の指でマウスの左端から内側に向かってスワイプすると、起動中のアプリ次々を表示します。

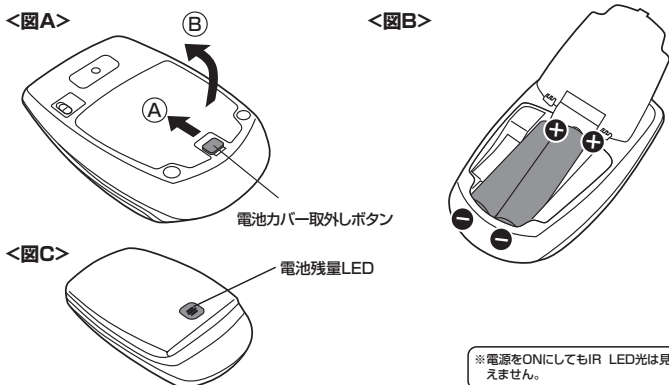


- ④電池残量LED ..... 電池が入った状態で電源スイッチをONにした際、電池残量LEDがしばらくの間点灯し、電源がONになったことを表示します。マウスを操作中にLEDが点滅を続けた際は電池が少なくなっていますので、すみやかに電池を交換してください。
- ⑤スーパーIR LED ..... スーパーIR LEDは、LEDの光がほぼ真上から照射する「垂直照射」なので、より正確にトラッキングすることができ、しかも非可視光で省エネを実現します。
- ⑥電源スイッチ ..... マウス本体の電源をON-OFFします。
- ⑦電池カバー ..... このカバーを取外して、電池を入れます。
- ⑧レシーバー収納スロット ..... レシーバーを収納することができます。電池カバーを外してレシーバーを収納します。  
※電池カバーの取外し方は「7.マウスの準備(電池の入れ方)」をご覧ください。
- ⑨超小型レシーバー ..... 13×18mmの極小レシーバーなので、ノートパソコンに装着した際の出っ張りもわずか8mm。装着したままの保管や持ち運びにも邪魔になりません。



## 7.マウスの準備(電池の入れ方)

- 1.電池カバー取外しボタンを①の方向にスライドしながら、電池カバーを②の方向に開きます。<図A>
- 2.付属の単三乾電池をマウスに入れます。  
※電池を入れる際は、⊖側を先に入れ、それから⊕側を入れてください。<図B>  
※本製品は単三乾電池が1本でもご使用いただけます。
- 3.電池カバーを、取外したときの手順と逆の手順で取付けます。
- 4.電源スイッチをONにすると、電池残量LEDが点灯し、すぐに消灯します。<図C>  
※マウスを動作させている際、カーソルの動きがスムーズでなくなったり、電池残量LEDが点滅を続けたら、電池を交換してください。  
※電池交換の際には、新品の単三アルカリ乾電池を1本もしくは2本ご使用ください。電池1本のみでご利用の場合、電池寿命は2本でご使用の場合の半分になります。(付属の電池はテスト用ですので、寿命が短くなっています)  
※異なったメーカーの電池を合わせて使用しないでください。  
※電池交換の際は、マウスでの電源をOFFの状態で行ってください。  
※空になった電池をマウス内にそのまま置いておくと液漏れの原因になりますので、取出しておいてください。



※電源をONにしてもIR LED光は見えません。

## 8.本製品をUSBポート接続する際の注意

本製品はWindowsにおいて自動認識され、使用可能となります。まず初めにUSBインターフェースが正常に動作しているかどうかをチェックしてください。

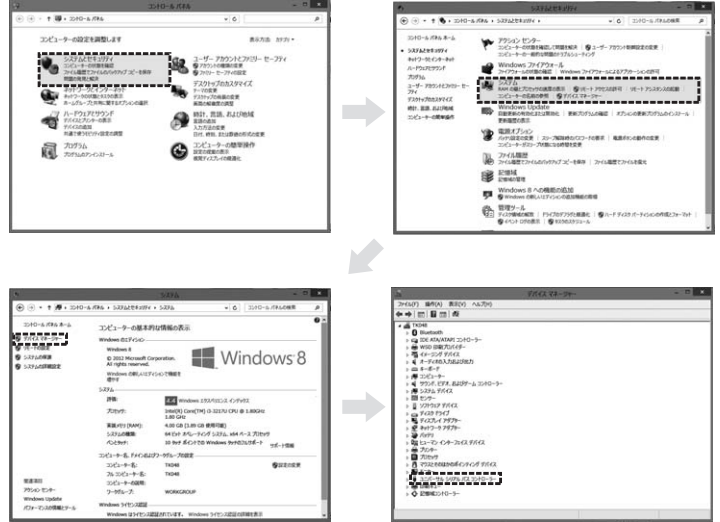
### <Windows 8の場合>

#### タッチパネル操作の場合

「スタート画面(modern UI)」を開く→「メニューバー」(画面底辺の外から、指一本で画面内に向けてゆっくり指をスライドさせる)→「全てのアプリ」→「コントロールパネル」→「システムとセキュリティ」→「システム」内のデバイスマネージャ

#### マウス(タッチパッド)操作の場合

「スタート画面(modern UI)」を開く→「スタート」メニュー内の何も無いところで右クリック→下に表示される「メニューバー」内の「全てのアプリ」→「コントロールパネル」→「システムとセキュリティ」→「システム」内のデバイスマネージャ



これはUSBインターフェースの正常な動作状況です。USBデバイスアイコンに「！」マークが表示されていたり、または「ユニバーサルシリアルバスコントローラ」のデバイスがなにも見つからない場合、マザーボードのBIOSをアップグレードしたり、BIOS設定を確認してください。

一部の機種ではデフォルトの状態ではUSBポートの使用が不可に設定されています。また「ユニバーサルシリアルバスコントローラ」のベンダー名、デバイス名はマザーボードによって異なることがあります。インテル社以外の記述の際もありませんので、本体(マザーボード)メーカーにサポートしてもらってください。

### <Windows 7の場合>

「スタート」→「コントロールパネル(C)」→「システム」の順に選択し、「デバイスマネージャ」をクリックしてください。「ユニバーサルシリアルバスコントローラ」をダブルクリックしてください。下の画面が表示されます。



これはUSBインターフェースの正常な動作状況です。USBデバイスアイコンに「！」マークが表示されていたり、または「ユニバーサルシリアルバスコントローラ」のデバイスがなにも見つからない場合、マザーボードのBIOSをアップグレードしたり、BIOS設定を確認してください。一部の機種ではデフォルトの状態ではUSBポートの使用が不可に設定されています。また「ユニバーサルシリアルバスコントローラ」のベンダー名、デバイス名はマザーボードによって異なることがあります。インテル社以外の記述の際もありませんので、本体(マザーボード)メーカーにサポートしてもらってください。

### ■BIOS上でUSBがdisable/ディセーブル(無効)になっている場合

- BIOS上のUSBをenable/イネーブル(有効)にしてください。  
通常BIOSの設定はパソコン起動時にF1/F2を押すものが多いですが、詳細な設定については、パソコン本体の取扱説明書をご覧ください。

# Windows 7またはWindows 8パソコン使用時に、マウスを接続してもしばらく認識しない場合の対処法について

インターネットに接続されたWindows 7やWindows 8のパソコンで、マウスを接続してもしばらく認識しない場合があります。  
 このような場合、初期USB機器接続時のドライバのインストール中、Windowsが最新ドライバを自動的に検索する機能が働いている場合があります。

## ■最新ドライバを自動検索している時に表示されるウィンドウ

最初に接続すると、タスクバー右下に下記のようなメッセージが出ます。  
 (このウィンドウは、設定関係なく表示されます)



ウィンドウをクリックすると、ドライバのインストール状況が確認できます。  
 ここで、「Windows Updateを検索しています…」と表示され、しばらく検索が続きます。



## ■解決方法

[1]使用されているパソコンのインターネット接続を無効にする。

本体のワイヤレススイッチをOFFにしたり、ケーブルを抜くなどでネットワークから切り離してください。

[2]Windowsのドライバインストール設定を変更する。

## <Windows 7の場合>

(変更後は元に戻されることをお勧めします)

①「スタートメニュー」を開き、「デバイスとプリンター」を開きます。



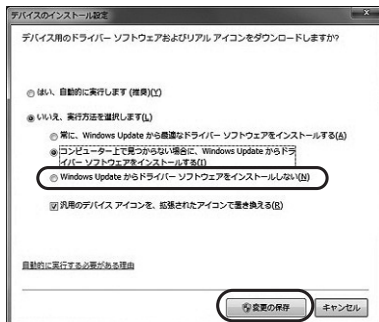
②使用しているパソコンのアイコンが出ますので、右クリックします。



③表示されるメニュー内の「デバイスのインストール設定」をクリックします。



④「いいえ」を選択し、「コンピューターの…」が「Windows Updateから…」を選択し、「変更の保存」をクリックして完了です。その後、USB機器の接続を行ってください。

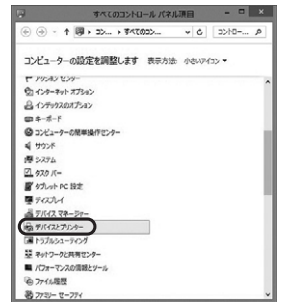


## <Windows 8の場合>

①「アプリ一覧」を開き、「コントロールパネル」を開きます。



②「デバイスとプリンター」を開きます。これ以降は、<Windows 7>の方法と同じです。



[3]Windows Updateの検索をスキップする。

ドライバインストール時の状態表示ウィンドウ内で、「最新ドライバを自動検索している時に表示されるウィンドウ」を参照)「Windows Updateからのドライバーソフトウェアの取得をスキップする」をクリックします。

すると、自動的に検索がストップしますが、完了するまでに時間がかかります。場合によっては、解決できないことがあります。

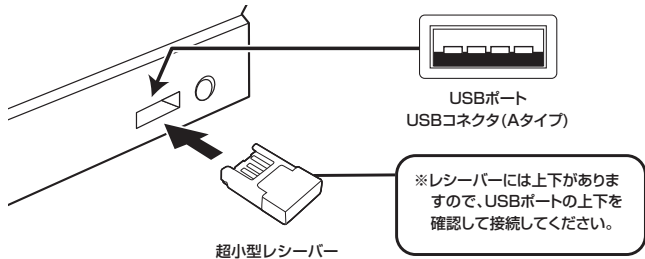


## 9. マウスの接続

### ■レシーバーを接続

※注意:マウス用レシーバーを接続する前に他のアプリケーション(ウイルス検索ソフトなどの常駐ファイル)を終了させておくことをお勧めします。

- ①パソコンの電源を入れ、Windowsを完全に起動します。
- ②レシーバーをパソコンのUSBポートに接続します。



- ③自動的にハードウェアの検知が始まり、デバイスドライバを更新するためのウィザードが起動します。

### 〈Windows 8の場合〉

ハードウェアの検知が始まり、自動的にインストールが完了します。

### 〈Windows 7の場合〉

タスクバーに「デバイスドライバソフトウェアをインストールしています。」「USB入力デバイス」と表示されて、自動的にインストールが完了します。

## 10. 「故障かな…」と思ったら

### Q. マウス(マウスカーソル)が動かない。

1. マウスに電池が正しく挿入されているか確認してください。マウスの電源がOFFになっていないか確認してください。(\*7.マウスの準備参照)
2. レシーバーが正しくUSBポートに接続されているか確認してください。(\*9.マウスの接続の「レシーバーを接続」参照)
3. 付属の電池はテスト用です。電池が少なくなっているかもしれませんので、新しい電池に交換してください。(\*7.マウスの準備参照)

### Q. マウスをしばらく操作しないと、マウスカーソルが動かなくなる。

1. 本製品は、電池の消耗を減らすため、しばらくマウス操作を行わないとスリープモードに入ります。マウスを復帰させるには、マウスを動かすか、左右ボタンを押してください。

### Q. マウスカーソルやスクロールの動きがスムーズでない。

1. 光を反射する素材、ガラスなどの透明な素材の上や、規則正しいパターンの上でご利用の際は、トラッキング性能が低下する場合があります。
2. 金属面の上では、ワイヤレス信号が乱反射し、スムーズに動かない場合がありますので、厚みのある雑誌やマウスパッド等の上でご利用になってみてください。
3. ワイヤレスLANや携帯電話などのワイヤレス環境の中で、このマウスは無線通信の問題を解決するため、電波干渉が発生した際自動的にチャンネルが切替わるという機能が付いています。チャンネル変更の際、マウスカーソルは少しの間動きが鈍くなる場合がありますが、チャンネル変更後はスムーズな動きに戻ります。これはチャンネルが自動的に切替わる際の症状でマウスの不良ではありません。万が一Auto Linkでも電波状況が改善されない場合は、レシーバーを挿し直してください。
4. レシーバーをパソコンの背面など見えにくい位置に接続している場合は、別売りの延長ケーブル(KU-EN1など)を使って、レシーバーを見える位置に出してください。

### Q. Internet Explorerでスクロールがスムーズに動かない。

1. Internet Explorerを起動し、「ツール」→「インターネットオプション」→「詳細設定」で「スムーズスクロールを使用する」のチェックをはずしてください。

### Q. Windowsのディスプレイモードに出ているツールカラーを選択するとスクロールの動きがおかしくなった。

1. ハイカラーモードを選択してください。
2. ツールハイカラーでは、CPUからデータを伝えるのに時間がかかります。このため、スピードコントロールの動きが遅くなるのです。

## 11. オンライン製品サポート

お問合せは弊社WEBサイト(<http://www.sanwa.co.jp/>)より

「お客様サポート」→「お問い合わせ窓口一覧」→「製品について」→「マウス」

のリンクをたどり、WEBでのお問い合わせ「入力フォームはこちら」に必要な事項を記入して送信してください。



## 12. 保証規定

- 1)保証期間内に正常な使用状態でご利用の場合に限り品質を保証しております。万一保証期間内で故障があった場合は、弊社所定の方法で無償修理いたしますので、保証書を製品に添えてお買い上げの販売店までお持ちください。
- 2)次のような場合は保証期間内でも有償修理になります。
  - ①保証書をご提示いただけない場合。
  - ②所定の項目をご記入いただけない場合、あるいは字句を書き換えられた場合。
  - ③故障の原因が取扱い上の不注意による場合。
  - ④故障の原因がお客様による輸送・移動中の衝撃による場合。
  - ⑤天変地異、ならびに公害や異常電圧その他の外部要因による故障及び損傷。
- 3)お客様ご自身による改造または修理があったと判断された場合は、保証期間内での修理もお受けいたしかねます。
- 4)本製品の故障、またはその使用によって生じた直接、間接の損害については弊社はその責を負わないものとします。
- 5)本製品を使用中に発生したデータやプログラムの消失、または破損についての保証はいたしかねます。
- 6)本製品は医療機器、原子力設備や機器、航空宇宙機器、輸送設備や機器などの人命に関わる設備や機器、及び高度な信頼性を必要とする設備や機器やシステムなどへの組み込みや使用は意図されておりません。これらの用途に本製品を使用され、人身事故、社会的障害などが生じても弊社はいかなる責任も負いかねます。
- 7)修理ご依頼品を郵送、またはご持参される場合の諸費用は、お客様のご負担となります。
- 8)保証書は再発行いたしませんので、大切に保管してください。
- 9)保証書は日本国内においてのみ有効です。

## 最新の情報はWEBサイトで!! <http://www.sanwa.co.jp/>

- サポート情報
  - よくある質問(Q&A)
  - ドライバのダウンロード
  - 各種対応表
- など、最新情報を随時更新しています。

### ▼トップページから



### ▼サポートページへ



ご質問、ご不明な点などがありましたら、ぜひ一度弊社WEBサイトをご覧ください。

各情報ページを直接ご覧いただくこともできます。

本取扱説明書の内容は、予告なしに変更になる場合があります。最新の情報は、弊社WEBサイト(<http://www.sanwa.co.jp/>)をご覧ください。

## サンワサプライ株式会社

岡山サプライズンター / 〒700-0825 岡山県岡山市北区田町1-10-1 TEL.086-223-3311 FAX.086-223-5123  
東京サプライズンター / 〒140-8566 東京都品川区南大井6-5-8 TEL.03-5763-0011 FAX.03-5763-0033  
札幌営業所 / 〒060-0807 札幌市北区北7条西5丁目ストークマンション札幌 TEL.011-611-3450 FAX.011-716-8990  
仙台営業所 / 〒983-0851 仙台市宮城野区榴岡1-6-37宝栄仙台ビル TEL.022-257-4638 FAX.022-257-4633  
名古屋営業所 / 〒453-0015 名古屋市中村区椿町16-7カジヤビル TEL.052-453-2031 FAX.052-453-2033  
大阪営業所 / 〒532-0003 大阪市淀川区宮原4-1-45新大阪八千代ビル TEL.06-6395-5310 FAX.06-6395-5315  
福岡営業所 / 〒812-0012 福岡市博多区博多駅前街8-20第2博多相互ビル TEL.092-471-6721 FAX.092-471-8078