



MA-LSSF series
The Premium in your life
scene fit

レーザーセンサーマウス取扱説明書



1.はじめに

このたびは、レーザーセンサーマウスをお買い上げいただき、誠にありがとうございます。本製品は、高性能レーザーセンサーエンジンを搭載し、光学センサーでは識別しにくかった光沢感のある素材の表面を読み取ることが可能で、様々なシーンで威力を発揮します。ボールを使わないので、チリやホコリがたまって動きにくくなることのないメンテナンスフリー構造になっています。本製品はマウスのホイールボタン(スクロールボタン)を回転、クリックさせるだけで、Windows上で簡単に画面スクロール等が行えます。またMicrosoft IntelliMouse機能に対応していますので、MS OfficeのようにIntelliMouse機能をもっているアプリケーションであれば、幅広いナビゲーション(スクロール、オートスクロール、データズームなど)が行えます。

※ご使用前にこの取扱説明書をよくお読みください。また、お手元に置き、いつでも確認できる様にしておいてください。

2.安全にご使用いただくために

本製品は、IEC60825-1 Edition 1.2:2001、JIS規格クラス1レーザープロダクトに準拠しています。本製品は通常の使用においては、きわめて安全ですが、使用上の注意を守って正しくお使いください。

- レーザーセンサー穴をずっと見たり、他人の目に向けしないでください。
- 製品を分解したり、改造しないでください。
- 0℃～40℃の気温環境でお使いください。
- 本製品に衝撃を加えないようにしてください。
- 保証規定をよく読み正しくお使いください。

3.警告

本製品は、情報処理装置等電波障害自主規制協議会(VCCI)の基準に基づくクラスB情報技術装置です。本製品をラジオやテレビ受信機に近接して使用されると、受信障害を引き起こすことがあります。取扱説明書に従って正しい取扱いをしてください。

4.健康に関する注意

マウスやトラックボール、キーボードを長時間操作すると、手や腕や首、肩などに負担が掛かり痛みや痺れを感じることがあります。そのまま操作を繰り返していると、場合によっては深刻な障害を引き起こす恐れがあります。マウスやキーボードを操作中に身体に痛みや痺れを感じたら、直ちに操作を中止し、場合によっては医師に相談してください。また日常のコンピュータ操作では定期的に休憩を取り、手や腕や首、肩など身体に負担が掛からないよう心がけてください。

5.対応機種・対応OS

■対応機種

- Windows搭載パソコン
各社DOS/Vパソコン、NEC PC98-NXシリーズ
- Apple Macシリーズ
※USBポート(Aタイプコネクタ)を持つ機種。

■対応OS

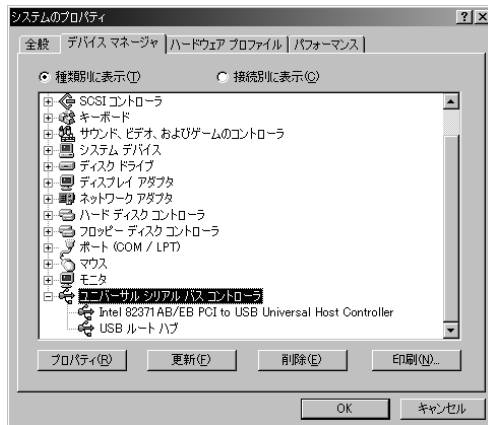
Windows 7/Vista/XP/2000/Me/98SE/98及びMac OS X(10.2以降)
※Mac OS X(10.3以降)は、標準インストールされているSafari、Mail、テキストエディット及びFinderなど、OS標準ドライバでスクロール可能なアプリケーションでのみスクロール可能です。またホイールボタン押下げによる動作はサポートしません。
※機種により対応できないものもあります。
※この文章中に表記されるその他すべての製品名などはそれぞれのメーカーの登録商標、商標です。

6.接続する前に必ずお読みください

■本製品をUSBポートに接続する際の注意

本製品はWindows等において自動認識され使用可能となります。もし、本製品が正常に動作しない場合、USBインターフェイスが正常に動作しているかどうかをチェックしてください。

「スタート」→「設定(S)」→「コントロールパネル(C)」→「システム」の順に選択し、「デバイスマネージャ」タブをクリックしてください。「ユニバーサルシリアルバスコントローラ」をチェックしてください。下の画面が表示されます。



これはUSBインターフェイスの正常な動作状況です。USBデバイスアイコンに「!」マークが表示されていたり、または「ユニバーサルシリアルバスコントローラ」のデバイスがなにも見つからない場合、マザーボードのBIOSをアップグレードしたり、BIOS設定を確認してください。一部の機種ではデフォルトの状態ではUSBポートの使用が不可に設定されています。

また、「ユニバーサルシリアルバスコントローラ」のベンダー名、デバイス名はマザーボードによって異なることがあります。インテル社以外の記述の際もありませんので、本体(マザーボード)メーカーにサポートしてもらってください。

■BIOS上でUSBがdisable(ディセーブル=無効)になっている場合
●BIOS上のUSBをenable(イネーブル=有効)にしてください。通常BIOSの設定はコンピュータ起動時にF1かF2を押すものが多いですが、詳細な設定については、コンピュータ本体の取扱説明書をご覧ください。

最新の情報はWEBサイトで!! <http://www.sanwa.co.jp/>

- サポート情報
 - よくある質問(Q&A)
 - ドライバーのダウンロード
 - 各種対応表
- など、最新情報を随時更新しています。



ご質問、ご不明な点などがございましたら、ぜひ一度、弊社WEBサイトをご覧ください。

- 最初に確認してください
- レーザーセンサーマウス1台
 - 取扱説明書1部

本取扱説明書の内容は、予告なしに変更になる場合があります。最新の情報は、弊社WEBサイト(<http://www.sanwa.co.jp/>)をご覧ください。

デザイン及び仕様については改良のため予告なしに変更することがございます。本誌に記載の社名及び製品名は各社の商標又は登録商標です。

サンワサプライ株式会社 2011.8現在

- 岡山サプライセンター / 〒700-0825 岡山県岡山市北区田町1-10-1 TEL.086-223-3311 FAX.086-223-5123
- 東京サプライセンター / 〒140-8566 東京都品川区南大井6-5-8 TEL.03-5763-0011 FAX.03-5763-0033
- 札幌営業所 / 〒060-0807 札幌市北区北7条西5丁目目黒ストークマンション札幌 TEL.011-611-3450 FAX.011-716-8990
- 仙台営業所 / 〒983-0851 仙台市宮城野区福園1-6-37宝栄仙台ビル TEL.022-257-4638 FAX.022-257-4633
- 名古屋営業所 / 〒453-0015 名古屋市中村区椿町16-7カジャヤビル TEL.052-453-2031 FAX.052-453-2033
- 大阪営業所 / 〒532-0003 大阪府淀川区宮原4-1-45新大阪八千代ビル TEL.06-6395-5310 FAX.06-6395-5315
- 福岡営業所 / 〒812-0012 福岡市博多区博多駅前中央街8-20第2博多相互ビル TEL.092-471-6721 FAX.092-471-8078

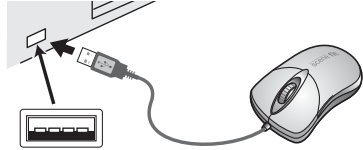
7.マウスの接続

※重要:

マウスを接続する前に他のアプリケーション(ウイルス検知ソフトの常駐ファイル等)を終了させておくことをお勧めします。

本製品はUSBインターフェイスに対応したマウスですので、接続は次のように行います。
接続の際、コネクタには上下が異なりますので注意してください。

■ Windowsに接続する場合



USBポート
<USBコネクタ(Aタイプ)>

- ①コンピュータの電源を入れ、Windowsを完全に起動させます。
- ②本製品をコンピュータのUSBポートに接続します。
- ③自動的にハードウェアの検知が始まり、デバイスドライバを更新するためのウィザードが起動します。インストール作業中は、マウスを動かさなくてください。

<Windows 7の場合>

タスクバーに「デバイスドライバソフトウェアをインストールしています」と表示されて、自動的にインストールが完了します。



<Windows Vistaの場合>

タスクバーに「デバイスドライバソフトウェアをインストールしています。」「USBヒューマンインターフェイスデバイス」と表示されて、自動的にインストールが完了します。

<Windows XP・2000・Meの場合>

タスクバーに「新しいハードウェアが見つかりました。」「使用できる準備ができました。」と表示されて、自動的にインストールが完了します。

<Windows 98SE・98の場合>

新しいハードウェアの追加ウィザードが表示されます。



●次の新しいドライバを検索しています。
USBヒューマンインターフェイスデバイス ----- 次へ



- 検索方法を選択してください。
- 使用中のデバイスに最適なドライバを検索する (推奨) ----- 次へ



- 新しいドライバは、ハードドライブのデータベースと、次の選択した場所から検索されます。
チェックボックスにチェックマーク(☑)を入れます ----- 次へ

もし検索場所を聞いてきたら

検索場所の設定(L)

C:\WINDOWS\INF ▼ ※

もしくは

C:\WINDOWS\OPTIONS\CABS

- ※もし、上記の検索場所で見つからない場合は、CD-ROMドライブにWindows Me等のCD-ROMを挿入し、 CD-ROMドライブ(C)にチェックを付けてください。



- 次のデバイス用のドライバファイルを検索します。
USBヒューマンインターフェイスデバイス ----- 次へ



- USBヒューマンインターフェイスデバイス ----- 完了

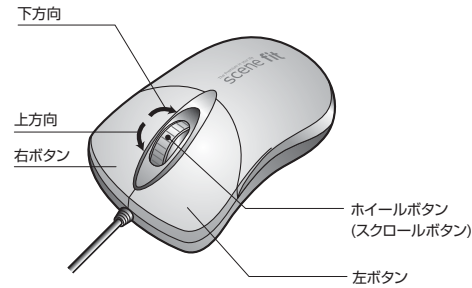
■ Macに接続する場合 (Mac OS X)

Mac OS X(10.3以降)は、標準インストールされているSafari、Mail、テキストエディット及びFinderなど、OS標準ドライバでスクロール可能なアプリケーションでのみスクロール可能です。またホイールボタン押下げによる動作はサポートしません。

- ①コンピュータの電源を入れ、Mac OS Xを完全に起動させます。
- ②本製品をコンピュータのUSBポートに接続します。
- ③ハードウェアの検知が始まり、自動的にインストールが完了します。

8.本製品の使用方法

本製品にはホイールコントロール(ホイールそのものが回転し、スクロールなどの操作が行えます。)機能が付いており、マウスから直接スクロールすることができますので、Windows上でよりマウス操作が楽に行えるようになります。Microsoft IntelliMouse互換機能も持っていますので、MS OfficeのようにIntelliMouse機能を持っている場合であれば、幅広いナビゲーション(スクロール、オートスクロール、ズームなど)が行えます。



■左ボタン・右ボタン

左ボタンは通常クリック、ダブルクリックに使われます。また右ボタンはWindowsでのアプリケーションごとに設定されているマウスの動きやポップアップメニューの表示をすることができます。左利きの方などは「マウスのプロパティ」の中「ボタンの選択(B)」で、お好みに合わせて変更可能です。

■ホイール(スクロール)

インターネットやWindows上のドキュメント画面をスクロールさせる際、このホイールを前後に回転させて使います。

■ホイールボタン(スクロールボタン)

インターネットやWindows上のドキュメント画面でスクロールモードを使用する際、このボタンをクリックしマウスを前後左右に少し動かすと自動的に画面がスクロールします。
このスクロールを止めるには、ホイールボタンをもう一度押してください。

■ズーム

ズームはMicrosoft IntelliMouseの通常機能ですので、MS Officeなどのアプリケーションに対応しています。「ズーム」とはウィンドウ内の倍率を変えることです。「Ctrl」キーを押しながらホイールを回転させると、ズームが簡単に行えます。

- 「Ctrl」キーを押しながらホイールをモニター方向に回転させると、倍率が上がります。
- 「Ctrl」キーを押しながらホイールを手前方向に回転させると、倍率が下がります。

9.保証規定・保証書

- 1.保証期間内に正常な使用状態でご使用の場合に限り品質を保証しております。
万一保証期間内で故障がありました場合は、弊社所定の方法で無償修理いたしますので、保証書を製品に添えてお買い上げの販売店までお持ちください。
- 2.次のような場合は保証期間内でも有償修理になります。
(1)保証書をご提示いただけない場合。
(2)所定の項目をご記入いただけない場合、あるいは字句を書き換えられた場合。
(3)故障の原因が取扱い上の不注意による場合。
(4)故障の原因がお客様による輸送・移動中の衝撃による場合。
(5)天変地異、ならびに公害や異常電圧その他の外部要因による故障及び損傷。
- 3.お客様ご自身による改造または修理があったと判断された場合は、保証期間内での修理もお受けいたしかねます。
- 4.本製品の故障、またはその使用によって生じた直接、間接の損害については弊社はその責を負わないものとします。
- 5.本製品を使用中に発生したデータやプログラムの消失、または破損についての保証はいたしかねます。
- 6.本製品は医療機器、原子力設備や機器、航空宇宙機器、輸送設備や機器などの人命に関わる設備や機器、及び高度な信頼性を必要とする設備や機器やシステムなどへの組み込みや使用は意図されておりません。これらの用途に本製品を使用され、人身事故、社会的障害などが生じても弊社はいかなる責任も負いかねます。
- 7.修理ご依頼品を郵送、またはご持参される場合の諸費用は、お客様のご負担となります。
- 8.保証書は再発行いたしませんので、大切に保管してください。
- 9.保証書は日本国内においてのみ有効です。

※保証書ラベルを貼付し大切に保管してください。

保証書ラベル貼付欄