

抗菌静音Bluetooth エルゴノミクスマウス 取扱説明書



この度は、抗菌静音Bluetoothエルゴノミクスマウス「**MA-ERGBTK11**」(以下本製品)をお買い上げいただき誠にありがとうございます。この取扱説明書では、本製品の使用方法や安全にお取り扱いいただくための注意事項を記載しています。ご使用前によくご覧ください。読み終わったあとこの取扱説明書は大切に保管してください。

最初にご確認ください

お使いになる前に、セット内容がすべて揃っているかご確認ください。
万一、足りないものがありましたら、お買い求めの販売店にご連絡ください。

セット内容

- ①マウス 1台 ③取扱説明書・保証書(本書) 1部
 - ②単四乾電池(テスト用) 2本
- ※欠品や破損があった場合は、**品番(MA-ERGBTK11)と上記の番号(①~③)と名称(単四乾電池など)**をお知らせください。

本取扱説明書の内容は、予告なしに変更になる場合があります。
最新の情報は、弊社WEBサイト(<https://www.sanwa.co.jp/>)をご覧ください。

デザイン及び仕組については改良のため予告なしに変更することがあります。
本書に記載の社名及び製品名は各社の商標又は登録商標です。

サンワサプライ株式会社

健康に関する注意

マウスやトラックボール、キーボードを長時間操作すると、手や腕や首、肩などに負担が掛かり痛みや痺れを感じることがあります。そのまま操作を続けると、場合によっては深刻な障害を引き起こす恐れがあります。マウスやキーボードを操作中に身体に痛みや痺れを感じたら、直ちに操作を中止し、場合によっては医師に相談してください。また日常のパソコン操作では定期的に休憩を取り、手や腕や首、肩などに負担が掛かからないよう心がけてください。

安全にお使いいただくためのご注意(必ずお守りください)

警告

- 下記事項を守らないと火災・感電により、死亡や大けがの原因となります。
- 分解、改造はしないでください。(火災、感電、故障の恐れがあります)※保証の対象外になります。
 - 水などの液体に濡らさないでください。(火災、感電、故障の恐れがあります)
 - 本製品に異常がある場合は使用を中止してください。(火災、感電の恐れがあります)
 - 小さな子供のそばでは本製品の取外しなどの作業をしないでください。
 - (小さな部品を飲み込んだりする危険性があります)

注意

- 下記事項を守らないと事故や他の機器に損害を与えることがあります。
- 取付け取外しの際は慎重に作業を行ってください。機器の故障の原因となります。
 - 次のようなところで使用しないでください。
 - (1)直射日光の当たる場所
 - (2)湿気や水のある場所
 - (3)傾斜のある不安定な場所
 - (4)静電気の発生する場所
 - (5)通常の生活環境とは大きく異なる場所
 - (6)マグネットのような磁気のある場所
 - 長時間の使用後は高温になっております。取扱いにはご注意ください。(火傷の恐れがあります)
 - 対応機器用のマウス以外の用途では使用しないでください。
 - マウスの誤動作によって、重大な影響を及ぼす恐れのある機器では使用しないでください。
 - 1ヶ月以上マウスを使用しない場合は、本製品と機器の接続を切ってください。
 - センサーの光を直接見るとは危険です。目を痛めることがありますので十分注意してください。

お手入れについて

- お手入れする際は本製品が電源OFFの状態で行ってください。
- (1)清掃する場合は柔らかい布で拭いてください。
- (2)機器本体からい布で拭いてください。
- (3)シンナー・ベンジン・シンクワックス等は使わないでください。

Bluetoothについて

- 本製品の使用周波数等では、産業・科学・医療用機器等のほか、工場製造ライン等で使用されている移動体識別用の構内無線局(免許を要する無線局)及び特定小電力無線局(免許を要しない無線局)が運用されています。
- 本製品を使用する前に、近くで移動体識別用の構内無線局及び特定小電力無線局が運営されていないことを確認してください。
- 万一、本製品から移動体識別用の構内無線局に対して電波干渉の事例が発生した場合には、使用場所を変更か、速やかに電波の放射を停止してください。

良好な通信のために

- 他の機器と見通しのよい場所で通信してください。建物の構造や障害物によっては、通信距離が短くなります。特に移動型インターネットなどを扱うと、通信不安定な場合があります。
- Bluetooth接続においては、無線LANその他の無線機器の周囲、電子レンジなど電波を発する機器の周囲、障害物の多い場所、その他電波状態の悪い環境で使用しないでください。接続が頻りに途切れたり、通信速度が極端に低下したり、エラーが発生する可能性があります。
- IEEE802.11g/bの無線LAN規格と本製品などのBluetooth機器は同一周波数帯(2.4GHz)を使用するため、近くで使用すると互いに電波障害を発生し、通信速度が低下したり接続不能になる場合があります。この場合は、使用しない機器の電源を切ってください。
- 無線機や放送局の近くに正常に通信できない場合は、使用場所を変更してください。

最新の情報はWEBサイトで <https://www.sanwa.co.jp/>

本製品の詳細
情報はこちら!
スマホで読み込む
だけで簡単にアクセス!

弊社サポートページはこちら!

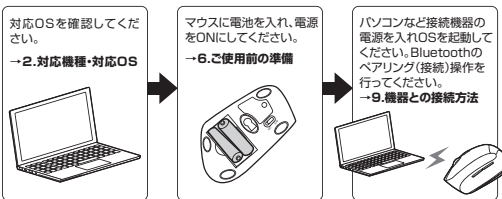
- サポート情報
- ソフトウェアダウンロード
- ソフトのインストール
- Q&A(よくある質問)
- 各社対応表
- など、最新情報を随時更新しています。

ご購入、ご不明な点などがありましたら、ぜひ一度弊社WEBサイトをご覧ください。

本取扱説明書の内容は、予告なしに変更になる場合があります。
最新の情報は、弊社WEBサイト(<https://www.sanwa.co.jp/>)をご覧ください。

1. 接続手順

詳細は各項目をご覧ください。



2. 対応機種・対応OS

- ### ■ 対応機種
- Windows搭載(DOS/V)パソコン/タブレット
 - Apple Macシリーズ
 - Chrome OS搭載パソコン
 - Androidスマートフォン/タブレット
 - iPhoneシリーズ
 - iPadシリーズ
- ※Apple Macシリーズでは、サイドボタンをご使用になれません。
※Bluetoothモジュールが内蔵されたBluetoothマウスに対応している機種。
※Bluetooth5.1 HIDに対応した機種。
- ### ■ 対応OS
- Windows 11・10・8.1・8
 - macOS 12・11, macOS 10.12~10.15
 - Chrome OS
 - Android 10~12
 - iOS 13~15
 - iPadOS 13~15
- ※macOS/iOS/iPadOSは標準インストールされているSafari, Mail, テキストエディット及びFinderなど、OS標準ドライバーでスクロール可能なアプリケーションのみスクロール可能です。また、ホイールボタン/押下げによる動作はサポートしません。
※ボタン割り当て機能はWindowsのみ対応です。
※機種により対応できないものもあります。
※この文中中に表記されているその他すべての製品名などは、それぞれのメーカーの登録商標、商標です。

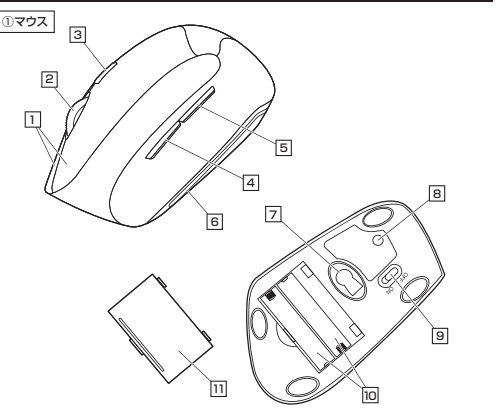
3.仕様

適合規格	Bluetooth Ver.5.1 Class2
プロファイル	HID (Human Interface Device Profile)
周波数範囲	2.402~2.480GHz
通信範囲	木製机(非磁性体)/半径約10m、スチール机(磁性体)/半径約2m ※電波の通信範囲は使用環境によって異なります。
分解能	800・1200・1600count/inch
読み取り方式	光学センサー方式(ブルーLED)
ボタン	2ボタン、2サイドボタン、ホイール(スクロール)ボタン、カウント切替えボタン
サイズ・重量	W68xD118xH66mm・約94g(電池含まず)
電池性能	連続動作時間/約127時間、連続待機時間/約28000時間 使用可能日数/約300日 ※一日8時間のパソコン作業で、マウス操作を5%行った場合。 ※時間については、アルカリ乾電池使用時です。環境(温度・電池性能)により異なります。また自然放電などを考慮しない弊社計算値であり保証値ではありません。 ※使用期間により、徐々に性能が低下します。あらかじめご了承ください。

4.特長

- 手首にやさしいエルゴノミクスデザインです。横から軽く手を添えて使うので手首のひねりを軽減します。自然な角度でにせることができるので、長時間使用しても手首に負担がかりません。
- 抗菌コートでいつでも清潔な状態です。学校や病院などでも安心して使えます。
- Bluetooth Ver.5.1規格に対応し、Bluetooth内蔵のパソコンにシーパ一なして接続できます。
- 通信範囲が半径10mの広範囲で安定したデータ通信が可能です。
- 全てのボタンが静かに静かな静音仕様です。周りに迷惑をかける心配のないパソコンでの操作ができます。深夜の使用、職場や会議中での使用、図書館など公共施設での使用、赤ちゃんといる家庭での使用に最適です。
- 光学センサーが動きを読み取るので、正確で自然な動きを実現します。
- サイドに2ボタン搭載で、WEBブラウザでの「戻る」「進む」の操作をスピーディに行えます。※Apple Macシリーズでは使用できません。
- カーソルスピードを800・1200・1600カウントの3段階に切替えることができ、インターネットや画像処理など用途に合わせて使用で便利です。カウント切替えは、切替えボタンを押すだけの切替えです。
- マウス裏面に電源ON/OFFスイッチを搭載しており、未使用時に電源OFFすることで電池が長持ちします。
- Android搭載のスマートフォンやタブレットでも使用できます。
- AndroidでもBluetoothマウスに対応していない場合があります。使用されている製品の仕様などをご確認ください。

5.各部の名称とはたらき



1 左ボタン・右ボタン
左ボタンは通常クリック、ダブルクリックに使われます。また右ボタンはWindowsでのアプリケーションごとに設定されているマウスの動きもったり、ポップアップメニューの表示をすることもできます。

2 ホイールボタン(スクロールボタン)
インターネットやWindows上のドキュメント画面をスクロールさせる際、このホイールを前後に回転させて上下スクロールを可能にします。

ボタン割り当てでソフトで他の機能を割り当てられます。※Windowsのみ対応。

■スクロールモード ...インターネットやWindows上のドキュメント画面でスクロールモードを使用する際、このボタンをクリックしマウスを前後左右に少し動かすと自動的に画面がスクロールします。このスクロールを止めるには、ホイールボタンをもう一度押してください。

■ズームズームはMicrosoft IntelliMouseの連携機能です。MS-OFFICE用のアプリケーションに対応しています。「ズーム」とはウィンドウ内の倍率を変えることです。「Ctrl」キーを押しながらホイールを回転させると、ズームが簡単に入ります。

- 「Ctrl」キーを押しながらホイールをモニター方向に回転させると、倍率が上がります。
- 「Ctrl」キーを押しながらホイールを手前方向に回転させると、倍率が下がります。

3 カウント切替えボタン
押すと、カーソルスピードを800・1200・1600カウントに切替えます。※初期設定は1200カウントです。

4 進むボタン
押すと、WEBブラウザで「進む」の操作が行えます。※Apple Macシリーズでは使用できません。

5 戻るボタン
押すと、WEBブラウザで「戻る」の操作が行えます。※Apple Macシリーズでは使用できません。

6 お知らせLED
●電源を入れた際、約3秒間赤色に点灯します。
●カーソルスピードを変更した際、赤色に点滅します。
●800カウント・1600カウント・2回点滅、1600カウント・3回点滅
●アラリクモードに入ると赤色に点滅します。
●使用中に電池残量が少なくなると、赤色に点滅します。

7 ブルーLED
パソコンに接続すると青色に点灯します。光学センサーによりマウスの動きが検知されます。

8 ペアリングボタン
このボタンを押してマウスをペアリングモードにします。

9 電源スイッチ
マウス本体の電源ON/OFFがします。

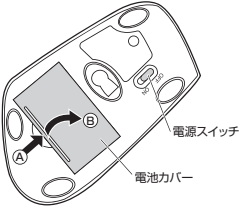
10 電池収納スロット
電池カバーを開けて中に単四乾電池を入れます。

11 電池カバー
開けて電池収納スロットに単四乾電池を入れます。

6 ご使用前の準備

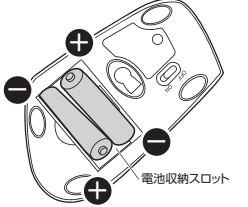
電池の入れ方

- マウスの電源をOFFにし、裏面の電池カバーをAの方向に押しながらB方向に持ち上げ、取外してください。



- 付属の単四乾電池を電池収納スロットに入れてください。
※正しい極性を入れてください。

- 種類の違う乾電池や、新しい乾電池と古い乾電池を混ぜて使用しないでください。
- 乾電池が液もれを起こし、故障の原因となります。
- 乾電池の保護フィルムを剥がしてから入れてください。

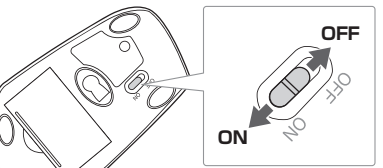


- 電池カバーを、取外したときと逆の手順で閉じてください。

- 使用中に電池残量が少なくなるとお知らせLEDが赤色に点滅します。また、マウスを動かしている際、カーソルの動きがスムーズでなくなった、光学センサーが点灯しなくなったら、電池を交換してください。
- 電池交換の際は、新品の単四アルカリ乾電池をご利用ください。(付属の電池はテスト用ですので、電池寿命が短くなります)
- 電池交換の際はマウスの電源をOFFの状態で行ってください。
- 空っぽになった電池をマウス内に置いておくとも液もれの原因になりますので、取出しておいてください。

電池のON-OFF

マウス裏面の電源スイッチを切替えてON/OFFしてください。
電源がONになるとお知らせLEDが約3秒間赤色に点灯します。



7.スリープモードについて

電源スイッチがONの場合でも一定時間マウスを操作しないとマウスがスリープモードに移行します。マウスはクリックすることでマウスを操作することでスリープモードから復帰します。復帰直後は動作が不安定になる場合があります。

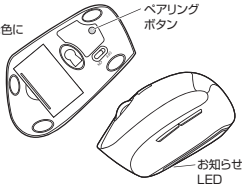
8.ペアリング(接続)モードについて

マウスの電源がONの状態、マウス裏面のペアリングボタンを押すと、お知らせLEDが赤色に点滅してペアリングモードに入ります。詳しくは「9.機器との接続方法」をご確認ください。



9 機器との接続方法

1.マウスの電源がONの状態、マウス表面のペ어링ボタンを押すと、お知らせLEDが赤色に点滅してペ어링モードに入ります。



※ペ어링(接続)が完了するまでの操作は今まで使用しているマウスかタッチパッドで行ってください。

※以下の説明は各OS別0のペ어링(接続)方法の例です。外付けのUSB Bluetoothアダプタなどを使用されている場合は、そちらの取扱説明書をご確認ください。

Windows 11

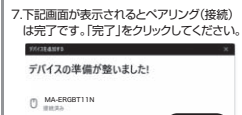
2.画面左下のWindowsマークをクリックし、「スタートメニュー」を開いてください。

6.しばらくすると「MA-ERGBT 11N」が表示されるのでクリックしてください。

3.「設定」をクリックしてください。



4.デバイス設定ウィンドウ内の「Bluetoothとデバイス」をクリックしてください。デバイス設定ウィンドウ内の「デバイス追加」をクリックしてください。Bluetoothが「オン」になっていることを確認してください。



5.「デバイスを追加する」の画面になるので、「Bluetooth」をクリックしてください。



7.しばらくすると「MA-ERGBT 11N」が表示されるのでクリックしてください。



Windows 10

2.画面左下のWindowsマークをクリックし、「スタートメニュー」を開いてください。

7.しばらくすると「MA-ERGBT 11N」が表示されるのでクリックしてください。

3.「設定」をクリックしてください。



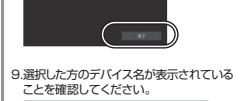
4.設定ウィンドウ内の「デバイス」をクリックしてください。

8.下記画面が表示されるとペ어링(接続)は完了です。「完了」をクリックしてください。

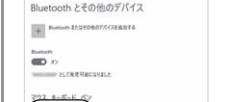
5.デバイス設定ウィンドウ内の「Bluetoothとその他のデバイス」をクリックし、「Bluetoothまたはその他のデバイスを追加する」をクリックしてください。Bluetoothが「オン」になっていることを確認してください。



6.「デバイスを追加する」の画面になるので、「Bluetooth」をクリックしてください。



9.選択した方のデバイス名が表示されていることを確認してください。



Android

2.Androidの機器側のBluetooth設定をONにしてください。3.Bluetoothの検出が始まり、Androidの機器側に「MA-ERGBT 11N」が検出された選択して、接続してください。

※詳しくはご使用の機器の取扱説明書をご覧ください。

iPadOS/iOS

2.下記2次元コード、またはURLから弊社WEBサイトの「iPadOS/iOSでのマウスの接続方法」にアクセスし、「Bluetooth接続の場合」をご確認の上、ペ어링(接続)を行ってください。

※詳しくはご使用の機器の取扱説明書をご覧ください。

Chrome OS

2.設定をクリックしてください。

4.しばらくして「MA-ERGBT 11N」が表示されるのでクリックしてください。

3.設定中のBluetoothをクリックして「オン」にしてください。

5.下記画面が表示されるとペ어링(接続)は完了です。

Windows 8.1~8

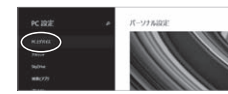
2.画面右端に「チャーム」を表示させてください。3.「設定」をクリック、またはタッチし、「PC設定の変更」をクリック、またはタッチしてください。



「チャーム」の表示方法
マウス、およびタッチパッドを使用できる場合はマウスカーソルを右上もしくは左下に固定、タッチパネルの場合は右画面外側から内側に向かってスワイプすると表示されます。

Windows8.1の場合

4.左のメニューにある「PCとデバイス」をクリック、またはタッチしてください。



5.Bluetoothを「オン」にし、しばらくすると「MA-ERGBT 11N」が表示されます。クリック、またはタッチしてペ어링(接続)してください。



8.「MA-ERGBT 11N」が表示されていることを確認してください。



Windows8の場合

4.左のメニューにある「デバイス」をクリック、またはタッチしてください。

※事前にBluetoothが「オン」である必要がありますので、確認された場合は「ワイヤレス」をクリック、またはタッチし、状態を確認してください。



5.右に表示されるメニューの「デバイスの追加」をクリック、またはタッチしてください。しばらくすると「MA-ERGBT 11N」が表示されます。クリック、またはタッチしてペ어링(接続)してください。



※画像は、macOS 11の画面です。接続済みに変ったペ어링(接続)は完了です。



5.マウスの設定は「システム環境設定」のマウスから設定してください。



Chrome OS

2.設定をクリックしてください。



3.設定中のBluetoothをクリックして「オン」にしてください。



5.下記画面が表示されるとペ어링(接続)は完了です。



10 ボタン割り当て機能を使用する

※Windowsのみ対応

ボタン割り当て機能を使用するには、弊社WEBサイトよりソフトをインストールする必要があります。

ボタン割り当てソフトのインストール方法

1.弊社WEBサイト(https://www.sanwa.co.jp/)にアクセスし、メニューバーの「ダウンロード」→「ドライバ/ソフト」をクリックしてください。



※左図WEBサイトの内容デザインは、予告なしに変更になる場合があります。

2.「品番で探す」の検索窓で品番(MA-ERGBT11)を検索してください。



※左図WEBサイトの内容デザインは、予告なしに変更になる場合があります。

3.ご使用の機器のOS/バージョンの挿入にある「ダウンロードページ」をクリックしてください。

4.ドライバ情報が表示されます。確認の上、「ダウンロードする」をクリックしてください。

5.ソフト(ドライバー)使用許諾についての契約文が表示されます。ご確認の上、「同意してダウンロードを開始する」をクリックしてください。

6.ダウンロードした「SANWA SUPPLY Mouse Utility.exe」を開くとインストール画面が出来ます。インストール先を選択し、「インストール」をクリックしてください。

7.インストールを開始します。完了後、「閉じる」をクリックします。これでソフトのインストールは完了です。

ボタン割り当て

1.本製品をパソコンに接続の上、「SANWA SUPPLY Mouse Utility」を起動します。2.下記2次元コード、またはURLから弊社WEBサイトの「SANWA SUPPLY Mouse Utilityのご紹介」にアクセスし、弊社WEBサイトを参考に、ボタン割り当て設定を行ってください。



SANWA SUPPLY Mouse Utilityのご紹介
▶ <https://cat.sanwa.jp/576>

■ボタン割り当て機能の一例

ソフトをインストールすることで、下記などの機能を割り当てることが可能になります。



画面表示	機能
全て選択	アクティブウィンドウのテキストや画像を全て選択します。
コピー	選択した項目をコピーします。
切り取り	選択した項目を切り取ります。
貼り付け	コピーまたは切り取りをした項目を貼り付けます。
繰り返し	直前の動作を繰り返します。

※上記は割り当て可能な機能の一部です。

11.故障かな...と思ったら

Q. Bluetoothマウスが突然動かなくなる。
A. Bluetoothマウスが突然動かなくなる場合は、Bluetoothの省電力モードが働いている場合があります。その場合はBluetoothの省電力モードを解除することで回復できる可能性があります。
(1)システムのプロパティから「デバイスマネージャ」をクリックしてください。
(2)「Bluetooth」の「プロパティを開いてパソコンのBluetoothアダプタをダブルクリックしてください。」



(3)「電源の管理」をクリックしてください。
(4)「電力の節約のために、コンピューターでこのデバイスの電源をオフにできるようにする」のチェックを外し「OK」をクリックしてください。



Q. マウス(マウスカーソル)が動かない。

A. 1. ペ어링(接続)が切れていないか確認してください。
2. 電源ON/OFFスイッチがONになっているか確認してください。
3. マウスに電池が正しく挿入されているか確認してください。マウスの電源がOFFになっていないか確認してください。(ご使用期間の経過も参照)
4. 付属の電池は必ず用です。電圧が少なくなっているかもしれませんので、新しい電池に交換してください。(ご使用前の準備参照)

Q. マウスをしばらく操作しないと、動か始めた際に少し時間がかかる。
A. 本製品は、電池の消費を抑えるため、しばらくマウス操作を行わないとスリープモードに入ります。マウスボタンを押すと復帰しますが、復帰まで数秒かかります。

Q. マウスカーソルの動きがスムーズでない。
A. 1. 光を反射する素材、ガラスなどの透明な素材の上や、規則正しいパターンの上でご利用の際は、トラッキング性能が低下する場合があります。
2. 金属面の上では、ワイヤレス信号が乱反射し、スムーズに動かない場合がありますので、厚みのある雑誌やマウスパッド等の上でご利用になってみてください。

Q. Bluetoothの設定メニューが見つからない。
A. ご使用のパソコンはBluetoothに対応していますか? 取扱説明書、またはデバイスマネージャからご確認ください。

Q. ペ어링(接続)し直す際Bluetoothデバイスの削除の仕方を教えてください。
A. 弊社ホームページ(https://www.sanwa.co.jp/)から「お客様サポート」→「FAQ&よくある質問」のページを開いて、「Q&Aカテゴリ」を「すべて」、キーワードを「32」で検索すると表示されます。

Q. 接続できない、接続してもカーソルが動かない。
A. ご使用のパソコン以外に、Bluetooth対応スマートフォンなどの機器があればそれぞれでもお試しください。

Q. パスワードを求められない。
A. 「何も入力しない」「0000」「1234」の入力をお試しください。

Q. マウスは接続、接続できているが動作しない、など。
A. ご使用のパソコンのBluetoothデバイスドライバーの更新がないか確認し、再度お試しください。

12.保証規定

1)保証期間内に正常な使用状態でご使用の場合に限り品質を保証しております。万が一保証期間内で故障がありました場合は、弊社所定の方法で無償修理いたしますので、保証書を製品に添えてお買い上げの販売店までお持ちください。
2)次のような場合は保証期間内でも有償修理になります。
(1)保証書を喪失した取り扱いが不明な場合。
(2)所定の項目をご記入いただけなかった場合、あるいは字句を書き換えられた場合。
(3)故障の原因が取扱上の不注意による場合。
(4)故障の原因がお客様による輸送・移動中の衝撃による場合。
(5)天災地災、ならびに公害や異常電圧その他の外部要因による故障及び損傷の場合。
(6)設置や中古販売、オークション・転売などでご購入された場合。
(7)お客様自身による改造または修理があったと判断された場合は、保証期間内での修理もお受けいたしません。
(8)本製品の故障、またはその使用によって生じた直接・間接の損害については弊社はその責を負いません。
(9)本製品を使用中に発生したデータやプログラムの消失、または破損についての補償はいたしません。
(10)本製品は医療機器、原子力設備や機器、航空宇宙機器、輸送設備や機器などの人命に関わる設備や機器、及び高度な信頼性を必要とする設備や機器やシステムなどへの組み込みや使用は意図されておいません。これらの用途に本製品を使用され、人身被害、社会的損害などが発生して弊社にのみなる責任を負いかねます。
(11)修理・交換品を郵送、またはご持参される場合の諸費用は、お客様のご負担となります。
(12)保証書は再発行いたしませんので、大切に保管してください。
(13)保証書は日本国内においてのみ有効です。

保証書		サンワサプライ株式会社	
型番: MA-ERGBT11	シリアルナンバー:		
お客様・お名前・ご住所・TEL			
販売店名・住所・TEL			
担当署名	保証期間 6ヶ月	お買い上げ年月日	年 月 日

サンワサプライ株式会社

東京サブセンター 〒770-0825 岡山県岡山市北区田町1-10-1 TEL.086-223-3111 FAX.086-223-5123
東京サブセンター 〒140-8566 東京都品川区南大井6-5-8 TEL.03-5763-0011 FAX.03-5763-0033
札幌営業所 〒060-0808 札幌市北区北八条4-1-1 (イスタールビル)内 TEL.011-611-3450 FAX.011-716-8990
仙台営業所 〒985-0852 仙台市青葉区榴木1-6-37 T1仙台ビル TEL.022-257-4838 FAX.022-257-4833
名古屋営業所 〒453-0014 愛知県名古屋市中区錦1-16-18 CUBE MEEKI TEL.052-453-0331 FAX.052-453-0330
大阪営業所 〒532-0003 大阪市西区京橋4-5-36 ONES 新大阪スクエア TEL.06-6395-5310 FAX.06-6395-5315
福岡営業所 〒812-0011 福岡市博多区博多駅前4-3-3博多八百治ビル TEL.092-471-6721 FAX.092-471-8078

ver.1.0