

Bluetooth3.0 ブルーLEDマウス

取扱説明書

MA-BTBL27
㊞ ㊟

この度は、Bluetooth3.0 ブルーLEDマウス「MA-BTBL27シリーズ」(以下本製品)をお買い上げいただき誠にありがとうございます。この取扱説明書では、本製品の使用方法や安全にお取扱いただくための注意事項を記載しています。ご使用前によくご覧ください。読み終わったあとこの取扱説明書は大切に保管してください。

最初にご確認ください

お使いになる前に、セット内容がすべて揃っているかご確認ください。
万一、足りないものがありましたら、お買い求めの販売店にご連絡ください。

セット内容

- ①マウス.....1台
- ②単四乾電池(テスト用).....2本
- ③取扱説明書(本書).....1部
- ④保証書.....1部

※欠品や破損があった場合は、品番(MA-BTBL27BKなど)と上記の番号(①~④)と名称(単四乾電池など)をお知らせください。

本取扱説明書の内容は、予告なしに変更になる場合があります。
最新の情報は、弊社WEBサイト(<https://www.sanwa.co.jp/>)をご覧ください。

デザイン及び仕様については改良のため予告なしに変更することがあります。
本書に記載の社名及び製品名は各社の商標又は登録商標です。

サンワサプライ株式会社

健康に関する注意

マウスやトラックボール、キーボードを長時間操作すると、手や腕や首、肩などに負担が掛かり痛みや痺れを感じることがあります。そのまま操作を繰り返していると、場合によっては深刻な障害を引き起こす恐れがあります。マウスやキーボードを操作中に身体に痛みや痺れを感じたら、直ちに操作を中止し、場合によっては医師に相談してください。また日常のパソコン操作では定期的に休憩を取り、手や腕や首、肩など身体に負担が掛からないように心がけてください。

安全にお使いいただくためのご注意(必ずお守りください)

警告 下記の事項を守らないと火災・感電により、死亡や大けがの原因となります。

- 分解、改造はしないでください。(火災、感電、故障の恐れがあります)※保証の対象外になります。
- 水などの液体に濡らさないでください。(火災、感電、故障の恐れがあります)
- 本体に異常がある場合は使用を中止してください。(火災、感電の恐れがあります)
- 小さな子供のそばでは本製品の取外しなどの作業をしないでください。
(小さい部品を飲み込んだりする危険性があります)

注意 下記の事項を守らないと事故や他の機器に損害を与えることがあります。

- 取付け取外しの時は慎重に作業を行ってください。機器の故障の原因となります。
- 次のようなところで使用しないでください。
 - (1)直接日光の当たる場所
 - (2)湿気や水分のある場所
 - (3)傾斜のある不安定な場所
 - (4)静電気の発生する場所
 - (5)通常の生活環境とは大きく異なる場所
 - (6)マグネットのような磁気のある場所
- 長時間の使用後は高温になっております。取扱いにはご注意ください。(火傷の恐れがあります)
- 対応機器用のマウス以外の用途では使用しないでください。
- マウスの誤動作によって、重大な影響を及ぼす恐れのある機器では使用しないでください。
- 1ヶ月以上マウスを使用しない場合は、本製品と機器の接続を切ってください。
- センサーの光を直接見ることは危険です。目を痛めることがありますので十分注意してください。

■お手入れについて

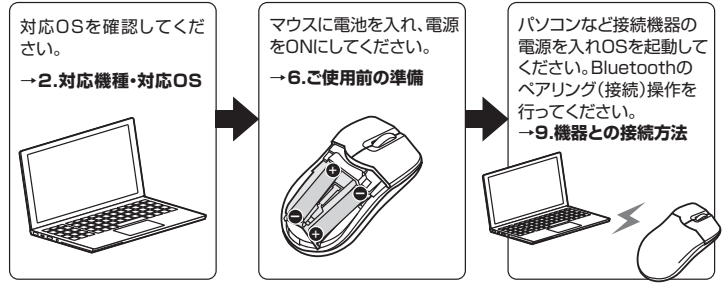
- (1)清掃する時は本製品が電源OFFの状態で行ってください。
- (2)機器は柔らかい布で拭いてください。
- (3)シンナー・ベンジン・ワックス等は使わないでください。

■Bluetoothについて

- 本製品の使用周波数帯では、産業・科学・医療用機器等のほか、工場の製造ライン等で使用されている移動体識別用の構内無線局(免許を要する無線局)及び特定小電力無線局(免許を要しない無線局)が運用されています。
- 本製品を使用する前に、近くで移動体識別用の構内無線局及び特定小電力無線局が運営されていないことを確認してください。
- 万一、本製品から移動体識別用の構内無線局に対して電波干渉の事例が発生した場合には、使用場所を変えるか、速やかに電波の発射を停止してください。
- 良好な通信のために
 - 他の機器と見通しの良い場所で通信してください。建物の構造や障害物によっては、通信距離が短くなります。特に鉄筋コンクリートなどを挟むと、通信不能場合があります。
 - Bluetooth接続においては、無線LANその他の無線機器の周囲、電子レンジなど電波を発する機器の周囲、障害物の多い場所、その他電波状態の悪い環境で使用しないでください。接続が頻りに途切れたり、通信速度が極端に低下したり、エラーが発生する可能性があります。
 - IEEE802.11g/bの無線LAN機器と本製品などのBluetooth機器は同一周波数帯(2.4GHz)を使用するため、近くで使用すると互いに電波障害を発生し、通信速度が低下したり接続不能になる場合があります。この場合は、使用しない機器の電源を切ってください。
 - 無線機や放送局の近くで正常に通信できない場合は、使用場所を変更してください。

1.接続手順

詳細は各項目をご覧ください。



2.対応機種・対応OS

■対応機種

- Windows搭載(DOS/V)/パソコン・タブレット
 - Apple Macシリーズ
 - Chrome OS搭載パソコン
 - Androidスマートフォン・タブレット
 - iPhoneシリーズ
 - iPadシリーズ
- ※Bluetoothモジュールが内蔵されたBluetoothマウスに対応している機種。
※Bluetooth3.0 HIDに対応した機種。

■対応OS

- Windows 11・10・8.1・8
 - macOS 12・11, macOS 10.12~10.15, Mac OS X 10.3~10.11
 - Chrome OS
 - Android3~12
 - iOS 13~15
 - iPadOS 13.4~15
- ※macOS・Mac OS X・iOS・iPadOSは標準インストールされているSafari、Mail、テキストエディット及びFinderなど、OS標準ドライバーでスクロール可能なアプリケーションのみスクロール可能です。また、ホイールボタン押下げによる動作はサポートしません。
※機種により対応できないものもあります。
※この文章中に表記されているその他すべての製品名などは、それぞれのメーカーの登録商標、商標です。

3.仕様

適合規格	Bluetooth Ver.3.0 Class2
プロファイル	HID (Human Interface Device Profile)
周波数範囲	2.402~2.480GHz
通信範囲	木製机(非磁性体)/半径約10m、スチール机(磁性体)/半径約2m ※電波の通信範囲は使用環境によって異なります。
分解能	1000count/inch
読み取り方式	光学センサー方式(ブルーLED)
ボタン	2ボタン、ホイール(スクロール)ボタン
サイズ・重量	W41×D78×H33mm・約30g(電池含まず)
電池性能	連続動作時間/約192時間、連続待機時間/約13140時間 使用可能日数/約210日 ※一日8時間のパソコン作業で、マウス操作を5%行った場合。 ※時間については、アルカリ乾電池使用時です。環境(温度・電池性能)によって異なります。また自然放電などを考慮しない弊社計算値であり保証値ではありません。 ※使用期間により、徐々に性能が低下します。あらかじめご了承ください。

4.特長

- 手のひらに収まるほどの超小型タイプなので、持ち運び時に邪魔になりません。
- 赤色の光学式より感度の高いブルーLED光学センサーを搭載し、光沢感のあるデスク面でもマウスパッドなしでスムーズな操作が可能です。
※鏡など光を反射する素材や、ガラスなど透明な素材の上でご使用になると、カーソルがスムーズに動かない場合があります。
また規則正しいパターンの上ではトラッキング能力が低下する場合があります。
- Bluetooth Ver.3.0規格に対応し、Bluetooth内蔵のパソコンにレシーバーなしで接続できます。
- エルゴノミクスデザインで使いやすい究極のモバイルマウスです。
- ケーブルを気にせず使えるワイヤレスタイプです。
- 単四乾電池2本で約7ヶ月の長寿命です。
※弊社テスト値です。ホスト側(パソコン側)もBluetooth3.0に対応している場合に限りです。
- 不使用時の電池消耗を防止する電源ON/OFFスイッチ付きです。
- Android搭載のスマートフォンやタブレットでも使用できます。
※AndroidでもBluetoothマウスに対応していない場合があります。使用されている製品の仕様などをよくご確認ください。

最新の情報はWEBサイトで <https://www.sanwa.co.jp/>



本製品の詳細
情報はこちら!
スマホで読み込む
だけで簡単にアクセス!



弊社サポートページはこちら!
■サポート情報 ■Q&A(よくある質問)
■ソフトダウンロード ■各種対応表
など、最新情報を随時更新しています。

ご質問、ご不明な点などがありましたら、ぜひ一度弊社WEBサイトをご覧ください。

本取扱説明書の内容は、予告なしに変更になる場合があります。
最新の情報は、弊社WEBサイト(<https://www.sanwa.co.jp/>)をご覧ください。

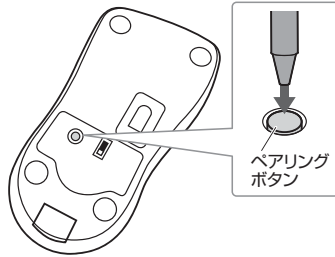
7.スリープモードについて

電源スイッチがONの場合でも一定時間マウスを操作しないとマウスがスリープモードに移行します。マウスはクリックすることでスリープモードから復帰します。復帰直後は動作が不安定になる場合があります。

8.ペアリング(接続)モードについて

マウスの電源がONの状態、ペンなどを使用してマウス裏面のペアリングボタンを押してください。ホイールボタンの隙間のペアリングLEDが赤色に点滅し、ペアリング(接続)モードに入ります。ペアリングが完了するとLEDが消灯します。

ペアリング操作に関しては「9.機器との接続方法」をご確認ください。

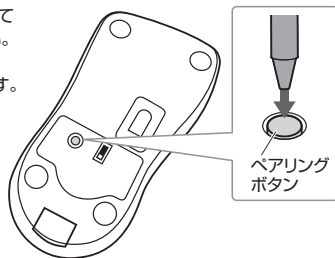


9 機器との接続方法

1.マウスの電源がONの状態、ペンなどを使用してマウス裏面のペアリングボタンを押してください。ホイールボタンの隙間のペアリングLEDが赤色に点滅し、ペアリング(接続)モードに入ります。

※ペアリング(接続)が完了するまでの操作は今まで使用しているマウスかタッチパッドで行ってください。

※以下の説明は各OS別のペアリング(接続)方法の例です。外付けのUSB Bluetoothアダプタなどを使用されている場合は、そちらの取扱説明書をご確認ください。



Windows 11

2.画面左下のWindowsマークをクリックし、「スタートメニュー」を開いてください。

3.「設定」をクリックしてください。



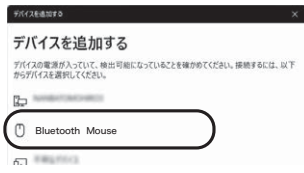
4.デバイス設定ウィンドウ内の「Bluetoothとデバイス」をクリックしてください。デバイス設定ウィンドウ内の「デバイス追加」をクリックしてください。Bluetoothが「オン」になっていることを確認してください。



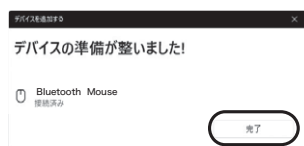
5.「デバイスを追加する」の画面になるので、「Bluetooth」をクリックしてください。



6.しばらくすると「Bluetooth Mouse」が表示されるのでクリックしてください。



7.下記画面が表示されるとペアリング(接続)は完了です。「完了」をクリックしてください。



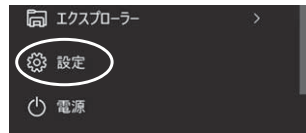
8.「Bluetooth Mouse」が表示されていることを確認してください。



Windows 10

2.画面左下のWindowsマークをクリックし、「スタートメニュー」を開いてください。

3.「設定」をクリックしてください。

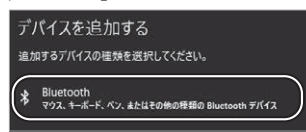


4.設定ウィンドウ内の「デバイス」をクリックしてください。

5.デバイス設定ウィンドウ内の「Bluetoothとその他のデバイス」をクリックし、「Bluetoothまたはその他のデバイスを追加する」をクリックしてください。Bluetoothが「オン」になっていることを確認してください。



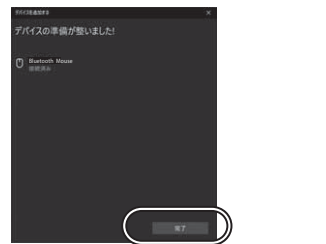
6.「デバイスを追加する」の画面になるので、「Bluetooth」をクリックしてください。



7.しばらくすると「Bluetooth Mouse」が表示されるのでクリックしてください。



8.下記画面が表示されるとペアリング(接続)は完了です。「完了」をクリックしてください。



9.「Bluetooth Mouse」が表示されていることを確認してください。



Windows 8.1・8

2.画面右端に、「チャーム」を表示させてください。



【チャームの表示方法】

マウス、およびタッチパッドを使用できる場合はマウスカーソルを右上もしくは左下に固定、タッチパネルの場合は右画面外側から内側に向かってスワイプすると表示されます。

3.「設定」をクリック、またはタッチし、「PC設定の変更」をクリック、またはタッチしてください。



Windows 8.1の場合

4.左のメニューにある「PCとデバイス」をクリック、またはタッチしてください。



5. Bluetoothを「オン」にし、しばらくすると「Bluetooth Mouse」が表示されます。クリック、またはタッチしてペアリング(接続)してください。



Windows 8の場合

4.左のメニューにある「デバイス」をクリック、またはタッチしてください。 ※事前にBluetoothが「オン」である必要がありますので、確認される場合は「ワイヤレス」をクリック、またはタッチし、状態を確認してください。



5.右に表示されるメニューの「デバイスの追加」をクリック、またはタップしてください。しばらくすると「Bluetooth Mouse」が表示されます。クリック、またはタッチしてペアリング(接続)してください。



9 機器との接続方法(続き)

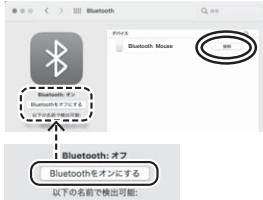
macOS 12・11, macOS 10.13~10.15

※画像は、macOS 11の画面です。

2. アップルメニューから「システム環境設定」をクリックし、「Bluetooth」のアイコンをクリックしてください。

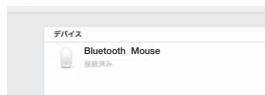


3. 「Bluetooth Mouse」が表示されるので「接続」をクリックしてください。



※「Bluetooth:オフ」になっている場合は「Bluetoothをオンにする」をクリックしてください。マウスの検出が始まります。

4. 接続済みになったらペアリング(接続)は完了です。



5. マウスの設定は「システム環境設定」のマウスから設定をしてください。



Chrome OS

2. 設定をクリックしてください。



3. 設定の中のBluetoothをクリックして「オン」にしてください。



4. しばらくして「Bluetooth Mouse」が表示されるのでクリックしてください。



5. 下記画面が表示されるとペアリング(接続)は完了です。



Android

2. Androidの機器側のBluetooth設定をONにしてください。

3. Bluetoothの検出が始まり、Androidの機器側に「Bluetooth Mouse」が検出された選択して、接続してください。

※詳しくはご使用の機器の取扱説明書をご覧ください。

iPadOS・iOS

2. 下記2次元コード、またはURLから弊社WEBサイトの「iPadOS・iOSでのマウスの接続方法」にアクセスし、「Bluetooth接続の場合」をご確認の上、ペアリング(接続)を行ってください。



iPadOS・iOSでのマウスの接続方法
▶ <https://cat.sanwa.jp/549>

10.故障かな...と思ったら

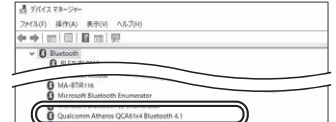
Q. Bluetoothマウスが突然動かなくなる。

A. Bluetoothマウスが突然動かなくなる場合は、Bluetoothの省電力モードが働いている場合があります。その場合はBluetoothの省電力モードを解除することで回避できる可能性があります。

(1) システムのプロパティから「デバイスマネージャー」をクリックしてください。



(2) 「Bluetooth」のプロパティを開いてパソコンのBluetoothアダプタをダブルクリックしてください。



Bluetoothアダプタはパソコンによって異なります。詳しくはご使用のパソコンの取扱説明書を確認してください。

(3) 「電源の管理」をクリックしてください。



(4) 「電力の節約のために、コンピューターでこのデバイスの電源をオフにできるようにする」のチェックを外し「OK」をクリックしてください。



Q. マウス(マウスカーソル)が動かない。

1. ペアリング(接続)が切れていないか確認してください。
2. 電源ON/OFFスイッチがONになっているか確認してください。
3. マウスに電池が正しく挿入されているか確認してください。マウスの電源がOFFになっていないか確認してください。(*6.ご使用前の準備参照)
4. 付属の電池はテスト用です。電池が少なくなっているかもしれませんので、新しい電池に交換してください。(*6.ご使用前の準備参照)

Q. マウスをしばらく操作しないと、動かし始めた際に少し時間がかかる。

A. 本製品は、電池の消費を抑えるため、しばらくマウス操作を行わないとスリープモードに入ります。マウスボタンを押すと復帰しますが、復帰まで数秒かかります。

Q. マウスカーソルの動きがスムーズでない。

1. 光を反射する素材、ガラスなどの透明な素材の上や、規則正しいパターンの上で使用の際は、トラッキング性能が低下する場合があります。
2. 金属面の上では、ワイヤレス信号が乱反射し、スムーズに動かない場合がありますので、厚みのある雑誌やマウスパッド等の上で使用してみてください。

Q. Bluetoothの設定メニューが見つからない。

A. ご使用のパソコンはBluetoothに対応していますか? 取扱説明書、またはデバイスマネージャーからご確認ください。

Q. ペアリング(接続)し直す際のBluetoothデバイスの削除の仕方を教えてください。

A. 弊社ホームページ(<https://www.sanwa.co.jp/>)から「お客様サポート」→「Q&A(よくある質問)」のページを開いて、Q&Aカテゴリを「すべて」、キーワードを「3212」で検索すると表示されます。

Q. 接続できない、接続してもカーソルが動かない。

A. ご使用のパソコン以外に、Bluetooth対応スマートフォンなど他の機器があればそちらでもお試しください。

Q. パスコードを求められる。

A. 「何も入力しない」「0000」「1234」の入力をお試しください。

Q. マウスは認識、接続できているが動作しない、など。

A. ご使用のパソコンのBluetoothデバイスドライバーの更新がないか確認し、再度お試しください。

11.保証規定

- 1)保証期間内に正常な使用状態でご使用の場合に限り品質を保証しております。万一保証期間内で故障があった場合は、弊社所定の方法で無償修理いたしますので、保証書を製品に添えてお買い上げの販売店までお持ちください。
- 2)次のような場合は保証期間内でも有償修理になります。
 - (1)保証書をご提示いただけない場合。
 - (2)所定の項目をご記入いただけない場合、あるいは字句を書き換えられた場合。
 - (3)故障の原因が取扱上の不注意による場合。
 - (4)故障の原因がお客様による輸送・移動中の衝撃による場合。
 - (5)天変地異、ならびに公害や異常電圧その他の外部要因による故障及び損傷の場合。
 - (6)譲渡や中古販売、オークション、転売などでご購入された場合。
- 3)お客様ご自身による改造または修理があったと判断された場合は、保証期間内での修理もお受けいたしかねます。
- 4)本製品の故障、またはその使用によって生じた直接・間接の損害については弊社はその責を負わないものとします。
- 5)本製品を使用中に発生したデータやプログラムの消失、または破損についての補償はいたしかねます。
- 6)本製品は医療機器、原子力設備や機器、航空宇宙機器、輸送設備や機器などの人命に関わる設備や機器、及び高度な信頼性を必要とする設備や機器やシステムなどへの組み込みや使用は意図されておりません。これらの用途に本製品を使用され、人身事故、社会的障害などが生じても弊社はいかなる責任も負いかねます。
- 7)修理で依頼品を郵送、またはご持参される場合の諸費用は、お客様のご負担となります。
- 8)保証書は再発行いたしませんので、大切に保管してください。
- 9)保証書は日本国内においてのみ有効です。

サンワサプライ株式会社

本製品の保証書はパッケージにあります。
切り取った保証書をこちらに
糊やテープで貼付けて保管してください

サンワサプライ株式会社

ver.1.1

- 岡山 サプライセンター / 〒700-0825 岡山県岡山市北区田町1-10-1 TEL.086-223-3311 FAX.086-223-5123
 東京 サプライセンター / 〒140-8566 東京都品川区南大井6-5-8 TEL.03-5763-0011 FAX.03-5763-0033
 札幌営業所 / 〒060-0808 札幌市北区北八条西4-1-1 パスラルビルN8 TEL.011-611-3450 FAX.011-716-8990
 仙台営業所 / 〒983-0852 仙台市宮城野区福綱1-6-37 T.M.仙台ビル TEL.022-257-4638 FAX.022-257-4633
 名古屋営業所 / 〒453-0014 愛知県名古屋市中村区則武1-16-18 CUBE MEIeki TEL.052-453-2031 FAX.052-453-2033
 大阪営業所 / 〒532-0003 大阪市淀川区宮田4-5-36 ONEST新大坂スクエア TEL.06-6395-5310 FAX.06-6395-5315
 福岡営業所 / 〒812-0011 福岡市博多区博多駅前4-3-3博多八百治ビル TEL.092-471-6721 FAX.092-471-8078