



MA-BTBL167
204-B00237

静音Bluetooth ブルーLEDマウス(5ボタン) 取扱説明書

！ 本製品はご使用前に
Bluetooth接続が必要です。

本紙の **9.機器との接続方法** を参照し、機器と
本製品のペアリングを行ってください。

この度は、静音BluetoothブルーLEDマウス
(5ボタン)「MA-BTBL167シリーズ」(以下本製品)をお買い上げいただき誠にありがとうございます。この取扱説明書では、本製品の使用方法や安全にお取り扱いいただくための注意事項を記載しています。ご使用の前によくご覧ください。読み終わったあとこの取扱説明書は大切に保管してください。

最初にご確認ください

お使いになる前に、セット内容がすべて揃っているかご確認ください。
万一、足りないものがありましたら、お買い求めの販売店にご連絡ください。

セット内容

- ①マウス 1台
 - ②単四乾電池(テスト用) 2本
 - ③取扱説明書(本書) 1部
 - ④保証書 1部
- ※欠品や破損があった場合は、品番 (MA-BTBL167BKなど) と上記の番号 (①～④) と
名称 (単四乾電池など) をお知らせください。

本取扱説明書の内容は、予告なしに変更になる場合があります。
最新の情報は、弊社WEBサイト(<https://www.sanwa.com.jp/>)をご覧ください。

デザイン及び仕様については改良のため予告なしに変更することがあります。
本書に記載の社名及び製品名は各社の商標または登録商標です。

サンワサプライ株式会社

健康に関する注意

マウスやトラックボール、キーボードを長時間操作すると、手や腕や首、肩などに負担が掛かり痛みや痺れを感じることがあります。そのまま操作を繰り返していると、場合によっては深刻な障害を引き起こす恐れがあります。マウスやキーボードを操作中に身体に痛みや痺れを感じたら、直ちに操作を中止し、場合によっては医師に相談してください。また日常の「パソコン」操作では定期的に休憩を取り、手や腕や首、肩など身体に負担が掛からないよう心がけてください。

安全にお使いいただくためのご注意 (必ずお守りください)

！ 警告 下記の事項を守らないと火災・感電・死亡、死亡や大けがの原因となります。

- 分解、改造はしないでください。
(火災、感電、故障の恐れがあります) ※保証の対象外になります。
- 水などの液体に濡らさないでください。
(火災、感電、故障の恐れがあります)
- 本体に異常がある場合は使用を中止してください。
(火災、感電の恐れがあります)
- 小さなお子または本製品の取外しなどの作業をしないでください。
(小さい部品を飲み込んだりする危険性があります)

！ 注意 下記の事項を守らないと事故や他の機器に損害を与えることがあります。

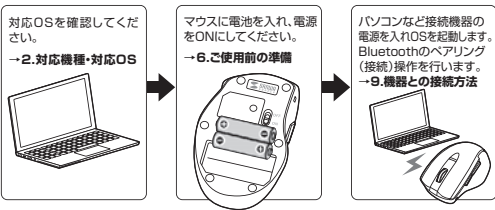
- 取付け取外しの際は慎重に作業を行ってください。機器の故障の原因となります。
 - 次のようなところで使用しないでください。
 - (1) 直射日光の当たる場所
 - (2) 湿気や水分のある場所
 - (3) 腐食のある不安定な場所
 - (4) 静電気の発生する場所
 - (5) 通常の生活環境とは大きく異なる場所
 - (6) マグネットのような磁気のある場所
 - 長時間の使用後は高温になっております。取扱いにはご注意ください。(火傷の恐れがあります)
 - パソコン用のマウス以外の用途では使用しないでください。
 - マウスの誤動作によって、重大な影響を及ぼす恐れのある機器では使用しないでください。
 - 1ヵ月以上マウスを使用しない場合は、本製品の接続を切ってください。
 - センサーの光を直接見るとは危険です。目を痛めることがありますので十分注意してください。
- お手入れについて
- ① 清掃する時は電源を必ず切ってください。
 - ② 機器は柔らかい布で拭いてください。
 - ③ シンナー・ベンジン・アルコール等は使わないでください。

注意

- Bluetoothについて
- 本製品の使用周波数帯では、産業・科学・医療用機器等のほか、工場・製造ライン等で使用されている移動体通信の構内無線局 (免許を要する無線局) 及び特定小電力無線局 (免許を要しない無線局) が運用されています。
- 本製品を使用する前に、近くで移動体通信用の構内無線局及び特定小電力無線局が運営されていないことを確認してください。
- 万一、本製品から移動体通信用の構内無線局に対して電波干渉の事例が発生した場合には、使用場所を変え、か、速やかに電波の発射を停止してください。
- 良好な環境のために
- 他の機器と見通しの良い場所で通信してください。建物の構造や障害物によっては、通信距離が短くなります。特に鉄筋コンクリートなどを挟むと、通信性能が低下します。
- Bluetooth接続においては、無線LANその他の無線機器の周波数、電子レンジなど電波を発する機器の周波数、障害物の多い場所、その他電波状態の悪い環境で使用しないでください。接続が頻繁に途切れたり、通信速度が大幅に低下したり、エラーが発生する可能性があります。
- IEEE802.11g/bの無線LANに接続した本製品などのBluetooth機器は同一周波数帯 (2.4GHz) を使用するため、近くで使用する互いに電波障害を発生し、通信速度が低下したり接続不能になる場合があります。この場合は、使用しない機器の電源を切ってください。
- 無線機や放送局の近くで正常に通信できない場合は、使用場所を変更してください。

1. 接続手順

詳細は各項目をご覧ください。



2. 対応機種・対応OS

■ 対応機種

- Windows搭載 (DOS/V) パソコンタブレット
- Apple Macシリーズ
- Chrome OS搭載 (パソコン)
- Androidスマートフォン・タブレット
- iPadシリーズ
- iPhoneシリーズ
- ※ Bluetoothモジュールが内蔵されたBluetoothマウスに対応している機種。
- ※ Bluetooth5.1 HIDプロファイルに対応した機種。
- ※ Apple Macシリーズではサイドボタンは使用できません。

■ 対応OS

- Windows 11・10・8.1・8
- macOS 13・12・11, macOS 10.13~10.15
- Chrome OS
- Android 7~12
- iPadOS 13~16
- iOS 13~16
- ※ この文章中に表記されているその他すべての製品名などは、それぞれのメーカーの登録商標、商標です。
- ※ 機種により対応できないものもあります。
- ※ macOS, iPadOS, iOSは、標準インストールされているSafari, Mail, テキストディット及びFinderなど、OS標準ドライバーでスクロール可能なアプリケーションのみスクロール可能です。ホイールボタン押下による動作はサポートしません。

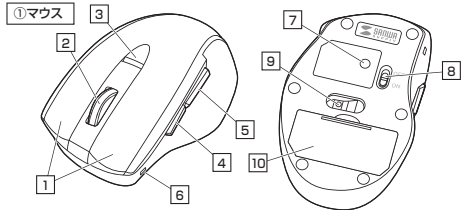
3. 仕様

適合規格	Bluetooth Ver.5.1 Class2
周波数範囲	2.402~2.480GHz
プロファイル	HID (Human Interface Device Profile)
通信範囲	木製机 (非磁性体) / 半径約 10m, スチール机 (磁性体) / 半径約 2m ※ 電波の通信範囲は使用環境によって異なります。
分解能	1000・1600・2400count/inch
読み取り方式	光学センサー方式 (ブルーLED)
ボタン	2ボタン, 2サイドボタン, ホイール (スクロール) ボタン, カウント切替ボタン
サイズ・重量	W66.1 x D104.4 x H39.7mm 約66g
電池性能	連続動作時間 / 約175時間, 連続待機時間 / 約12727時間, 使用可能日数 / 約289日 ※ 一日8時間の「パソコン」作業で、マウス操作を5%行った場合。 ※ 時間については、アルカリ乾電池使用時です。 環境 (温度・電池性能) によって異なります。 また自然放電などを考慮しない弊社計測値であり保証値ではありません。

4. 特長

- 手に吸い付くようなグリップ感でつかみやすいう形のBluetoothマウスです。
- 「かぶせ持ち」「つまみ持ち」などの様々なグリップスタイルに対応した形状です。
- 左ボタン、右ボタンに静音スイッチを採用しており、公共の場や会議中の操作などで使用に便利です。
- マウスホイールを動かさず手元のサイドボタンで操作できる「戻る・進む」の2ボタンを搭載しており、WEBブラウザで操作をスピーディーに行えます。
※ Apple Macシリーズでは使用できません。
- 使用頻度の高い「戻るボタン」を、「進むボタン」より大きくしており、押しやすくなっています。
- ブルーLED光学センサーを搭載し、スムーズな操作が可能です。
- ※ 鏡など光を反射する素材や、ガラスなど透明な素材の上でご使用になると、カーソルがスムーズに動かない場合があります。また、規則正しいパターンの上ではトラッキング能力が低下する場合があります。
- Bluetooth Ver.5.1規格に対応し、Bluetooth内蔵のパソコン・レシーバーなしで接続できます。
- 用途に合わせてカーソルスピードを1000・1600・2400カウントに切替えることができます。カウント切替ボタンを押すだけのスピード簡単切替えです。
- ケーブルを気にせず使えるワイレスタイプです。
- 不使用時の電池消費を防止する電源ON/OFFスイッチ付きです。
- Android搭載のスマートフォン・タブレットでも使用できます。
- 弊社WEBサイトよりドライバーをダウンロードすれば、ホイールボタン、サイドボタンに機能の割り当てができます。
※ ボタン割り当て機能はWindowsのみ対応しています。

5. 各部の名称とはたらき



1 左ボタン・右ボタン
左ボタンは通常クリック、ダブルクリックに使われます。また右ボタンはWindowsでのアプリケーションごとに設定されているマウスの動きもったり、ポップアップメニューの表示をすることもできます。

2 ホイールボタン (スクロールボタン)
インターネットやWindows上のドキュメント画面をスクロールさせる際、このホイールを前後に回転させて上下スクロールを可能にします。※初期設定の場合。

ボタン割り当てでソフトで他の機能を割り当てられます。※Windowsのみの対応です。

■ スクロールモード … インターネットやWindows上のドキュメント画面でスクロールモードを使用する際、このボタンをクリックしマウスを前後左右に少し動かすと自動的に画面がスクロールします。このスクロールを進めるには、ホイールボタンをもう一度押してください。

■ ズーム …………… ズームはMicrosoft IntelliMouseの通常機能ですので、MS-OFFICE用のアプリケーションに対応しています。「ズーム」とはウィンドウ内の倍率を変えます。[Ctrl]キーを押しながらホイールを回転させると、ズームが簡単に行えます。
● [Ctrl]キーを押しながらホイールをモニター方向に回転させると、倍率が上がります。
● [Ctrl]キーを押しながらホイールを手前方向に回転させると、倍率が下がります。

3 カウント切替ボタン

カウント切替ボタンを押すと、カーソルスピード(分解能)を1000~1600~2400カウントに切替えることができます。

4 進むボタン (Windows・Chrome OSのみ対応)

Webブラウザで「進む」の操作が行えます。※初期設定の場合。

ボタン割り当てでソフトで他の機能を割り当てられます。※Windowsのみの対応です。

5 戻るボタン (Windows・Chrome OSのみ対応)

Webブラウザで「戻る」の操作が行えます。※初期設定の場合。

ボタン割り当てでソフトで他の機能を割り当てられます。※Windowsのみの対応です。

6 ペアリング・電池残量LED

ペアリングボタンを押すと赤色点滅します。また、電池残量をお知らせします。電池残量がわずかになると赤色点滅します。

7 ペアリングボタン

このボタンを押してペアリング (接続) 操作をします。

8 電源スイッチ

マウス本体の電源をON/OFFします。

9 ブルーLED

光沢のあるデスク面でもマウスパッドなしでスムーズな操作感を実現します。

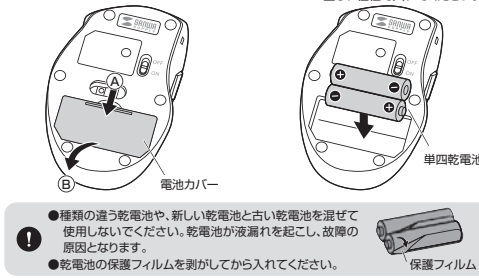
10 電池カバー

電池カバーを開けて中に単四乾電池を入れます。

6 ご使用前の準備

電池の入れ方

1. マウス裏面の電池カバーを④の方向に押しながら⑤の方向に開き、取外してください。
2. 付属の単四乾電池をマウスに入れてください。
※正しい極性を入れてください。



3. 電池カバーのツメを差し込んで、逆の手順でフタを閉じます。

- マウスを動かしている際、カーソルの動きがスムーズでなくなったり、ブルーLEDが点灯しなくなったり、電池を交換してください。
- 電池交換の際には、新品の単四アルカリ乾電池をご利用ください。
(付属の電池はテスト用ですので、電池寿命が短くなります)
※電池交換の際はマウスの電源をOFFの状態で行ってください。
※空になった電池をマウス内に置いておくとも液漏れの原因になりますので、取出しておいてください。

電源のON/OFF

マウス裏面の電源スイッチを切替えてON/OFFしてください。

7. スリープモードについて

電源スイッチがONの場合でも一定時間マウスを操作しないとマウスがスリープモードに移行します。マウスがリセットされるとスリープモードから復帰します。復帰直後は動作が不安定になる場合があります。

8. ペアリング (接続) モードについて

マウスの電源をONにして、マウス裏面のペアリングボタンを押すと、ペアリング・電池残量LEDが点滅し、ペアリング (接続) モードに入ります。ペアリング (接続) が完了するとペアリング・電池残量LEDが消灯します。ペアリング (接続) が完了するまでの操作は今まで使用していたマウスがタッチパッドで行ってください。

※この説明はWindows OS、標準でBluetoothを内蔵しているデバイスでの例です。外付けのUSB Bluetoothアダプタなどを使用されている場合は、そちらの取扱説明書をご確認ください。

9 機器との接続方法

1. マウスの電源をONにし、ペアリングモードに入ります。ペアリングモードにならない場合はペアリング・電池残量LEDを約3秒押し続けてください。ペアリング (接続) が完了するとLEDが消灯します。※ペアリング (接続) が完了するまでの操作は今まで使用していたマウスがタッチパッドで行ってください。
- ※この説明はWindows OS、標準でBluetoothを内蔵しているデバイスでの例です。外付けのUSB Bluetoothアダプタなどを使用されている場合は、そちらの取扱説明書をご確認ください。

Windows 11

2. 画面左下の「Windows」マークをクリックし、「スタートメニュー」を開いてください。
3. 「設定」をクリックしてください。
4. デバイス設定ウィンドウ内の「Bluetoothとデバイス」をクリックしてください。デバイス設定ウィンドウ内の「デバイス追加」をクリックしてください。Bluetoothが「オン」になっていることを確認してください。
5. 「デバイスを追加する」の画面になるので、「Bluetooth」をクリックしてください。
6. しばらくすると「MA-BTBL167」が表示されるのでクリックしてください。
7. 下記画面が表示されるとペアリング (接続) は完了です。「完了」をクリックしてください。
8. 「MA-BTBL167」が表示されていることを確認してください。

9 機器との接続方法(続き)

Windows 10

- 画面左下のWindowsマークをクリックし、「スタートメニュー」を開いてください。
- 「設定」をクリックしてください。



- 設定ウィンドウ内の「デバイス」をクリックしてください。



- 「デバイスを追加する」画面になるので、「Bluetooth」をクリックしてください。



- しばらくすると「MA-BTBL167」が表示されるのでクリックしてください。



- 下記画面が表示されるとペアリング(接続)は完了です。「完了」をクリックしてください。



- 「MA-BTBL167」が表示されていることを確認してください。



Windows 8.1・8

- 画面右側に、「チャーム」を表示させてください。
- 「設定」をクリック、またはタッチし、「PC設定の変更」をクリック、またはタッチしてください。



【チャームの表示方法】マウス、およびタッチパッドを使用できる場合はマウスカーソルを上にもしくは左下に固定、タッチパッドの場合は右画面外側から内側に向かってスワイプすると表示されます。



Windows 8.1の場合

- 左のメニューにある「PCとデバイス」をクリック、またはタッチしてください。



- Bluetoothを「オン」にし、しばらくすると「MA-BTBL167」が表示されます。クリック、またはタッチしてペアリング(接続)してください。



Windows 8の場合

- 左のメニューにある「デバイス」をクリック、またはタッチしてください。

※事前にBluetoothが「オン」である必要がありますので、確認される場合は「ワイヤレス」をクリック、またはタッチし、状態を確認してください。



- 右に表示されるメニューの「デバイスの追加」をクリック、またはタップしてください。しばらくすると「MA-BTBL167」が表示されます。クリック、またはタッチしてペアリング(接続)してください。



macOS 13・12・11, macOS 10.13~10.15

※画像は、macOS 11の画面です。

- アップメニューから「システム環境設定」をクリックし、「Bluetooth」のアイコンをクリックしてください。

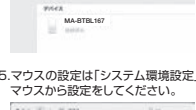


- 「MA-BTBL167」が表示されるので「接続」をクリックしてください。



※「Bluetoothオフ」になっている場合は「Bluetoothをオンにする」をクリックしてください。マウスの検出が始まります。

- 接続済みが変わったらペアリング(接続)は完了です。



- マウスの設定は「システム環境設定」の「マウス」から設定をしてください。



Chrome OS

- 設定をクリックしてください。



- 設定の中のBluetoothをクリックして「オン」にしてください。



- しばらくすると「MA-BTBL167」が表示されるのでクリックしてください。



- 下記画面が表示されるとペアリング(接続)は完了です。



Android

- Androidの機器側のBluetooth設定をONにしてください。
- Bluetoothの検出が始まり、Androidの機器側に「MA-BTBL167」が検出されたら選択して、接続してください。

※詳しくはご使用の機器の取扱説明書をご覧ください。

iPadOS・iOS

- 下記2次元コード、またはURLから弊社WEBサイトの「iPadOS・iOSでのマウスの接続方法」にアクセスし、「Bluetooth接続の場合」を確認の上、ペアリング(接続)を行ってください。



iPadOS・iOSでのマウスの接続方法
▶ <https://cat.sanwa.jp/549>

最新の情報はWEBサイトで <https://www.sanwa.co.jp/>



本製品の詳細情報はこちら！
スマートフォンで読み込むだけで簡単にアクセス！

弊社サポートページはこちら！
■サポート情報
■ソフトダウンロード
■Q&A(よくある質問)
■各種対応表
など、最新情報を随時更新しています。

本取扱説明書の内容は、予告なしに変更になる場合があります。最新の情報は、弊社WEBサイト(<https://www.sanwa.co.jp/>)をご覧ください。

10 ボタン割り当てて機能を使用する

※Windowsのみ対応

ボタン割り当て機能を使用するには、弊社WEBサイトよりソフトをインストールする必要があります。

ボタン割り当てソフトのインストール方法

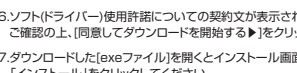
- 弊社WEBサイト(<https://www.sanwa.co.jp/>)にアクセスし、メニューバーの「ダウンロード」→「ソフト(ドライバ)」をクリックしてください。



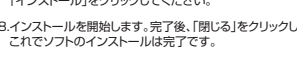
- 「品番で探す」の検索窓で品番(MA-BTBL167BKまたはMA-BTBL167R)を検索してください。



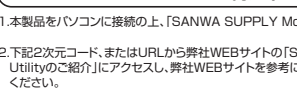
- 「ドライバー一覧」をクリックしてください。
- ご使用の機器のOSバージョンの枠内にある「ダウンロードページ」をクリックしてください。
- ドライバー情報が表示されます。確認の上、「ダウンロードする」をクリックしてください。



- ソフト(ドライバ)使用許諾についての契約書が表示されます。ご確認の上、「同意してダウンロードを開始する」をクリックしてください。
- ダウンロードした「exeファイル」を開くとインストール画面が出ます。インストール先を選択し、「インストール」をクリックしてください。



- インストールを開始します。完了後、「閉じる」をクリックします。これでソフトのインストールは完了です。



ボタン割り当て

- 本製品をパソコンに接続の上、「SANWA SUPPLY Mouse Utility」を起動します。
- 下記2次元コード、またはURLから弊社WEBサイトの「SANWA SUPPLY Mouse Utilityのご紹介」にアクセスし、弊社WEBサイトを参考に、ボタン割り当て設定を行ってください。



SANWA SUPPLY Mouse Utilityのご紹介
▶ <https://cat.sanwa.jp/576>

■ボタン割り当て機能の一例

ソフトをインストールすることで、下記などの機能を割り当てることが可能になります。



画面表示	機能
全て選択	アクティブウィンドウのテキストや画像を全て選択します。
コピー	選択した項目をコピーします。
切り取り	選択した項目を切り取ります。
貼り付け	コピーまたは切り取りをした項目を貼り付けます。
繰り返し	直前の動作を繰り返します。

※上記は割り当て可能な機能の一部です。

11.故障かな...と思ったら

Q. バッテリーが求められる。

- 「何も入力しない」「0000」「1234」の入力をお試しください。macOS 13の場合は、何も入力せずに「OK」をクリックすることをお試しください。

Q. Bluetoothマウスが突然動かなくなる。

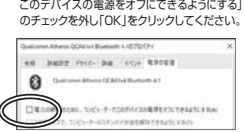
A. Bluetoothマウスが突然動かなくなる場合は、Bluetoothの省電力モードが働いている場合があります。その場合はBluetoothの省電力モードを解除することで回復できる可能性があります。

- (1) システムのプロパティから「デバイスマネージャー」をクリックしてください。
- (2) Bluetoothのプロパティを開いて「パソコンのBluetoothアダプタをダブルクリックしてください。



Bluetoothアダプタはパソコンによって異なります。詳しくはご使用のパソコンの取扱説明書を確認してください。

- (3) 「電源の管理」をクリックしてください。
- (4) 「電力の節約のために、コンピューターでこのデバイスの電源をオフにできるようにする」のチェックを外し「OK」をクリックしてください。



Q. マウス(マウスカーソル)が動かない。

1. ペアリング(接続)が切れていないか確認してください。
2. 電源ON/OFFスイッチがONになっているか確認してください。
3. マウスに電池が正しく挿入されているか確認してください。マウスの電源がOFFになっていないか確認してください。(「6.ご使用前の準備」参照)
4. 付属の電池はテスト用です。電池が少なくなっているかもしれませんので、新しい電池に交換してください。(「6.ご使用前の準備」参照)

Q. マウスをしばらく操作しないと、動き始めた際に少し時間がかかる。

- 本製品は、電池の消費を抑えるため、しばらくマウス操作を行わないとスリープモードに入ります。マウスボタンを押すと復帰しますが、復帰まで数秒かかります。

Q. マウスカーソルの動きがスムーズでない。

1. 光を反射する素材、ガラスなどの透明な素材の上や、規則正しいパターンの上でご利用の際は、トラッキング性能が低下する場合があります。
2. 金属面の上では、ワイヤレス信号が乱反射し、スムーズに動かない場合がありますので、厚みのある雑誌やマウスパッド等の上でご利用になってみてください。

Q. Bluetoothの設定メニューが見つからない。

- ご使用のパソコンはBluetoothに対応していますか？取扱説明書、またはデバイスマネージャーからご確認ください。
- ペアリング(接続)し直す際のBluetoothデバイスの削除の仕方をお教えください。
- 弊社ホームページ(<https://www.sanwa.co.jp/>)から「お客様サポート」→「Q&A(よくある質問)」のページを開いて、Q&Aカテゴリを「すべて」、キーワードを「3212」で検索すると表示されます。

Q. 接続できない、接続してもカーソルが動かない。

- ご使用のパソコン以外に、Bluetooth対応スマートフォンなどの機器があればこちらもお試しください。
- マウスは復旧、接続できているが動作しない、など。
- ご使用のパソコンのBluetoothデバイスドライバの更新がないか確認し、再度お試しください。

12.保証規定

- 1) 保証期間内に正常な使用状態でご利用の場合に限り品質を保証しております。万一保証期間内で故障があった場合は、弊社の方で無償修理いたしますので、保証書を製品に添えてお買い上げの販売店までお持ちください。
- 2) 次のような場合は保証期間内でも有償修理になります。
 - (1) 保証書をこぼしただけの場合。
 - (2) 所定の項目をご記入しただけの場合、あるいは文字を書き換えた場合。
 - (3) 故障の原因が取扱上の不注意による場合。
 - (4) 故障の原因がお客様による輸送・移動中の衝撃による場合。
 - (5) 天災地災、ならびに公営や異常電圧その他の外部要因による故障及び損傷の場合。
 - (6) 誤差や古版紙、オーケション、転写などによる故障による場合。
- 3) お客様ご自身による改造または修理があったと判断された場合は、保証期間内での修理も受けられません。
- 4) 本製品の故障、またはその使用によって生じた直接、間接の損害については弊社はその責を負わないものとします。
- 5) 本製品を使用中に発生したデータやプログラムの消失、または投機にいたる補償はいたしません。
- 6) 本製品は医療機器、原子力設備や機器、航空宇宙機器、輸送設備や機器などの人命に関わる設備や機器、及び高度な信頼性を必要とする設備や機器やシステムなどへの組み込みや使用は意図されておりません。これらの用途に本製品を使用され、人身事故、社会的損害などが生じても弊社はいかなる責任も負いません。
- 7) 修理に依頼品を郵送、またはご持参される場合の諸費用は、お客様のご負担となります。
- 8) 保証書は再発行いたしませんので、大切に保管してください。
- 9) 保証書は日本国内においてのみ有効です。

切り取った保証書をこちらに
糊やテープで貼り付けて保管ください。

サンワサプライ株式会社

ver.1.1

岡山サブセンター 〒700-0825 岡山県岡山市北区田町1-10-1 TEL:086-223-3311 FAX:086-223-6123
東京サブセンター 〒1140-8568 東京都品川区東大井6-5-8 TEL:03-5763-0011 FAX:03-5763-0033
札幌支所 〒060-0808 札幌市北区北八条西4-1-11 TEL:011-611-3450 FAX:011-718-9980
仙台支所 〒983-0852 仙台市宮城野区権町1-6-37 TEL:022-257-4638 FAX:022-257-4633
名古屋支所 〒463-0014 愛知県名古屋市中村区則田1-16-18 CUBE MIEKI TEL:052-453-2031 FAX:052-453-2033
大宮支所 〒332-0003 埼玉県川口市栄町4-5-05 ONE'S STORE TEL:048-366-5310 FAX:048-366-5310
広島支所 〒732-0828 広島県広島市南区京橋町7-1-8 新井ビル TEL:082-284-2716 FAX:082-284-2717
福岡支所 〒7612-0011 福岡県博多区博多駅前4-3-3 博多8自治ビル TEL:082-471-6721 FAX:082-471-8078
CD/AG/HW/BSZ