

# 静音Bluetooth5.0 ブルーLEDマウス(5ボタン)取扱説明書

MA-BTBL155  
☎ 018-190449

**！** 本製品をご使用前に  
**Bluetooth接続が必要です。**

本紙の **9.機器との接続方法** を参照し、機器と本製品の **ペアリング**を行ってください。

この度は、静音Bluetooth 5.0 ブルーLEDマウス(5ボタン)【MA-BTBL155シリーズ】(以下本製品)をお買い上げいただき誠にありがとうございます。この取扱説明書では、本製品の使用方法や安全にお取扱いいただくための注意事項を記載しています。ご使用前のめにご覧ください。読み終わったあとこの取扱説明書は大切に保管してください。

## 最初にご確認ください

お使いになる前に、セッティングがすべて揃っているかご確認ください。  
万一、足りないものがありましたら、お買い求めの販売店にご連絡ください。

## セッティング

- ①マウス……………1台 ③取扱説明書(本書)……………1部
  - ②単四乾電池(テスト用)……………2本 ④保証書……………1部
- ※欠品や破損があった場合は、**品番(MA-BTBL155BKなど)と上記の番号(①～④)と名称(単四乾電池など)**をお知らせください。

本取扱説明書の内容は、予告なしに変更になる場合があります。  
最新の情報は、弊社WEBサイト(<https://www.sanwa.co.jp/>)をご覧ください。

デザイン及び仕様については改良のため予告なしに変更することがあります。  
本書に記載の社名及び製品名は各社の商標又は登録商標です。

## サンワサプライ株式会社

### 健康に関する注意

マウスやトラックボール、キーボードを長時間操作すると、手や腕や首、肩などに負担が掛かり痛みや痺れを感じる場合があります。そのまま操作を繰り返していると、場合によっては深刻な障害を引き起こす恐れがあります。マウスやキーボードを操作中に身体に痛みや痺れを感じたら、直ちに操作を中止し、場合によっては医師に相談してください。また日常のパソコン操作では定期的に休憩を取り、手や腕や首、肩など身体に負担が掛からないように心がけてください。

### 安全にお使いいただくためのご注意(必ずお守りください)

#### 警告

- 下記の事項を守らないと火災・感電により、死亡や大けがの原因となります。
- 分解、改造はしないでください。(火災、感電、故障の恐れがあります)※保証の対象外になります。
  - 水などの液体に濡らさないでください。(火災、感電、故障の恐れがあります)
  - 本体に異常がある場合は使用を中止してください。(火災、感電の恐れがあります)
  - 小さなお子様のそばでは本製品の取扱いをしないようご注意ください。
  - (小さい感電を飲み込んだりする危険性があります)

#### 注意

- 下記の事項を守らないと事故や他の機器に損害を与えることがあります。
- 取付け取り外しの時は慎重に作業を行ってください。機器の故障の原因となります。
  - 次のようなところで使用しないでください。
    - ① 直接日光の当たる場所
    - ② 湿気や水分のある場所
    - ③ 腐食のある不安定な場所
    - ④ 静電気の発生する場所
    - ⑤ 通常の生活環境とは大きく異なる場所
    - ⑥ マウスなどのような磁気のある場所
  - 長時間の使用時は注意する必要があります。取扱いにはご注意ください。(火災の恐れがあります)
  - 対応機器用のマウス以外の用途では使用しないでください。
  - マウスの誤動作によって、重大な影響を及ぼす恐れのある機器では使用しないでください。
  - 1ヶ月以上マウスを使用しない場合は、本製品と機器の接続を切ってください。
  - センサーの光を直接見ることは危険です。目を保護することがありますので十分注意してください。
  - お手入れについて
    - ① 清潔する時は本製品が電源OFFの状態で行ってください。
    - ② 機器は柔らかい布で拭いてください。
    - ③ シンナー・ベンジン・ワックス等は使わないでください。

#### Bluetoothについて

- 本製品の使用周波数帯では、産業・科学・医療用機器のほか、工場や製造ライン等で使用されている移動体識別用の構内無線局(免許を要する無線局)及び特定小電力無線局(免許を要しない無線局)が運用されています。
- 本製品を使用する前に、近くで移動体識別用の構内無線局及び特定小電力無線局が運営されていないことを確認してください。
- 万一、本製品から移動体識別用の構内無線局に対して電波干渉の事例が発生した場合には、使用場所を変えるか、遠くから電波の発信を停止してください。

#### 良好な音源のために

- 音の質と音量、の長い場所を通してください。建物の構造や障害物によっては、通信距離が短くなります。特に鉄筋コンクリートなどを挟むと、通信不能場合があります。
- Bluetooth接続においては、無線LANその他の無線機器の周波数帯と電波を発する機器の周波数帯の多い場所、その他電波状態の悪い環境で使用しないでください。接続が頻りに途切れたり、通信速度が極端に低下したり、エラーが発生する可能性があります。
- Bluetooth 2.1 1)の無線LAN機器と本製品などのBluetooth機器は同一電波帯域(2.4GHz)を使用するため、近くで使用すると強い電波障害が発生し、通信速度が低下したり機器が通信不能になる場合があります。この場合は、使用しない機器の電源を切ってください。
- 無線機や放送局の近くで正常に通信できない場合は、使用場所を変更してください。

## 最新の情報はWEBサイトで <https://www.sanwa.co.jp/>

**本製品の詳細情報はこちら!**

■ サポート情報 ■ Q&A(よくある質問)

■ ソフトダウンロード ■ 各種対応表

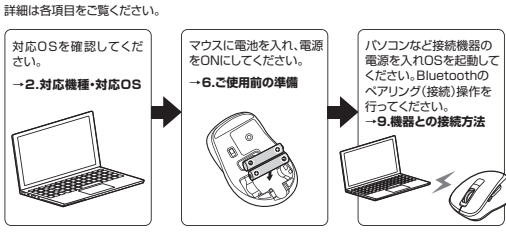
など、最新情報を随時更新しています。

※お問い合わせは、弊社サポートページはこちら!

ご質問、ご不明な点などがありましたら、ぜひ一度弊社WEBサイトをご覧ください。

本取扱説明書の内容は、予告なしに変更になる場合があります。  
最新の情報は、弊社WEBサイト(<https://www.sanwa.co.jp/>)をご覧ください。

## 1.接続手順



## 2.対応機種・対応OS

- ### ■ 対応機種
- Windows搭載(DOS/V)パソコンタブレット
  - Apple Macシリーズ
  - Chrome OS搭載/パソコン
  - Androidスマートフォン・タブレット
  - iPhoneシリーズ
  - iPadシリーズ
- ※Apple Macシリーズでは、サイドボタンはご使用になれません。  
※Bluetoothモジュールが内蔵されたBluetoothマウスに対応している機種。  
※Bluetooth 5.0 HOGPIに対応した機種。

### ■ 対応OS

- Windows 11・10・8・1・8
- macOS 13・12・11, macOS 10.13~10.15
- Chrome OS
- Android 7.0~12
- iOS 13~16
- iPadOS 13.4~16
- macOS/iOS/iPadOSは標準インストールされているSafari, Mail, テキストエディタ及びFinderなど、OS標準ドライバーでスクロール可能なアプリケーションのみスクロール可能です。また、ホイールボタン押下げによる動作はサポートしません。
- ※ボタン割り当て機能はWindowsのみの対応です。
- ※機種により対応できないものもあります。
- ※この文章中に表記されているその他のすべての製品名などは、それぞれのメーカーの登録商標、商標です。

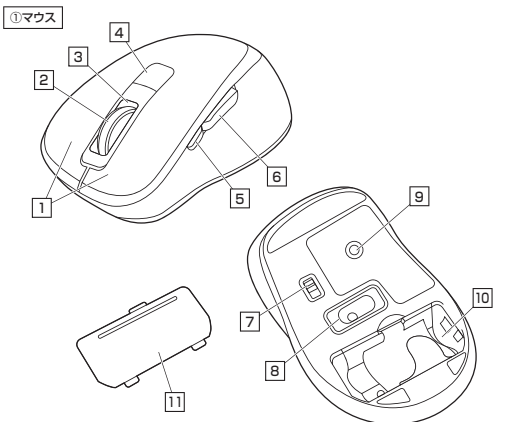
## 3.仕様

適合規格	Bluetooth Ver.5.0(BLE) Class2
プロファイル	HOGPI(HID over GATT Profile)
周波数範囲	2.402~2.480GHz
通信範囲	木製机(非磁性体)/半径約10m、スチール机(磁性体)/半径約2m ※電波の通信範囲は使用環境によって異なります。
分解能	1000-1600-2400Count/inch
読み取り方式	光学センサー方式(ブルーLED)
ボタン	2ボタン、2サイドボタン、ホイール(スクロール)ボタン、カウント切替ボタン
サイズ・重量	W61.8×D98.2×H36.7mm約59g(電池含まず)
電池性能	連続動作時間/約433時間、連続待機時間/約6500時間 使用可能日数/約744日 ※一日8時間のパソコン作業で、マウス操作を5%行った場合。 ※時間については、アルカリ乾電池使用時です。環境(温度・電池性能)によって異なります。また自然放電などを考慮しない弊社計算値であり保証値ではありません。 ※使用期間により、徐々に性能が低下します。あらかじめご了承ください。

## 4.特長

- 小型で持ちやすい形状のBluetoothマウスです。
- 全てのスイッチに静音スイッチを採用しており、公共の場や会議中の操作などでの使用に便利です。
- 低消費電流のICを採用しており省電力マウスなので約2年電池交換が不要です。
- マウスボタンを動かさず手元のサイドボタンで操作できる「戻る・進む」の2ボタンを搭載しており、WEBブラウザで操作をスピーディに行えます。  
※Apple Macシリーズでは使用できません。
- 使用頻度の高い「戻るボタン」を、「進むボタン」より大きくしており、押しやすくなっています。
- ブルーLED光学センサーを搭載し、スムーズな操作が可能です。
- ※鏡など光を反射する素材や、ガラスなど透明な素材の上でご使用になると、カーソルがスムーズに動かない場合があります。また、規則正しいカーソルの上ではトラッキング能力が低下する場合があります。
- Bluetooth Ver.5.0規格に対応し、Bluetooth内蔵のパソコンにレシーバーなしで接続できます。
- 用途に合わせてカーソルスピードを1000・1600・2400カウントに切替えることができます。カウント切替ボタンを押すだけのスピード簡単切替です。
- ケーブルを気にせず使えるワイヤレスタイプです。
- 不使用時の電源消費を防止する電源ON-OFFスイッチ付きです。
- Android搭載のスマートフォンやタブレットでも使用できます。
- 弊社WEBサイトよりソフトをダウンロードすれば、ホイールボタン、サイドボタンに機能の割り当てができます。  
※Windowsのみの対応です。

## 5.各部の名称とはたらき



### 1 左ボタン・右ボタン

左ボタンは通常クリック、ダブルクリックに使われます。また右ボタンはWindowsでのアプリケーションごとに設定されているマウスの動きもったり、ポップアップメニューの表示をすることもできます。

### 2 ホールボタン(スクロールボタン)

インターネットやWindows上のドキュメント画面をスクロールさせる際、このホイールを前後に回転させて上下スクロールを可能にします。

ボタン割り当てでソフトで他の機能を割り当てられます。※Windowsのみの対応です。

### ■スクロールモード

…インターネットやWindows上のドキュメント画面でスクロールモードを使用する際、このボタンをクリックしマウスを前後左右に少し動かすと自動的に画面がスクロールします。このスクロールを止めるには、ホイールボタンをもう一度押してください。

### ■ズーム

…ズームはMicrosoft IntelliMouseの通常機能です。MS-OFFICE用のアプリケーションに対応しています。「ズーム」とはウィンドウ内の倍率を変えることです。「Ctrl」キーを押しながらホイールを回転させると、ズームが簡単に行えます。

- 「Ctrl」キーを押しながらホイールをモニター方向に回転させると、倍率が上がります。
- 「Ctrl」キーを押しながらホイールを手前方向に回転させると、倍率が下がります。

### 3 ペアリング・カウント切替LED

ペアリング・カウントボタンを押すと点滅します。赤色LEDが1000の場合1回点滅、1600の場合2回点滅、2400の場合3回点滅します。

### 4 カウント切替ボタン

カウント切替ボタンを押すとカーソルスピード(分解能)を1000→1600→2400カウントに切替えることができます。

### 5 進むボタン

WEBブラウザで便利な「進む」の操作がスピーディに行えます。  
※Apple Macシリーズでは、進むボタンは使用できません。

ボタン割り当てでソフトで他の機能を割り当てられます。※Windowsのみの対応です。

### 6 戻るボタン

WEBブラウザで便利な「戻る」の操作がスピーディに行えます。  
※Apple Macシリーズでは、戻るボタンは使用できません。

ボタン割り当てでソフトで他の機能を割り当てられます。※Windowsのみの対応です。

### 7 電源スイッチ

マウス本体の電源をON-OFFします。

### 8 ブルーLED

パソコンに接続すると青色に点灯します。光学センサーによりマウスの動きが検知されます。

### 9 ペアリングボタン

このボタンを押してマウスをペアリングモードにします。

### 10 電池収納スロット

電池カバーを開けて中に単四乾電池を入れます。

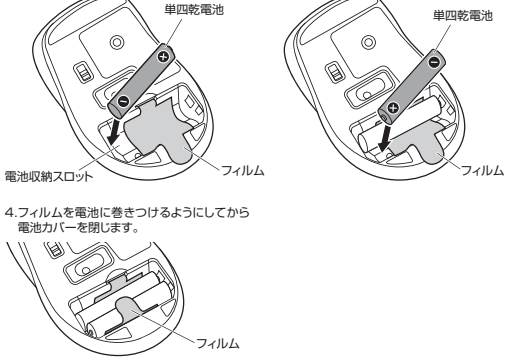
### 11 電池カバー

開けて電池収納スロットに単四乾電池を入れます。

## 6 ご使用前の準備

### 電池の入れ方

1. マウスの電源をOFFにし、裏面の電池カバーを(A)の方向に押しながら(B)方向に持ち上げ、取り外してください。
2. 付属の単四乾電池をフィルムの上に乗るように電池収納スロットにながめに入れてから挿入してください。  
※正しい極性で入れてください。
3. もう一つの単四乾電池をフィルムの上に乗るようにながめに入れてから挿入してください。  
※正しい極性で入れてください。



- 種類違う乾電池や、新しい乾電池と古い乾電池を混ぜて使用しないでください。
- 乾電池が液れれを起こし、故障の原因となります。
- 乾電池の保護フィルムを剥がしてから入れてください。
- マウスを動かしている際、カーソルの動きがスムーズでなくなったり、光学センサーが点灯しなくなったり、電池を交換してください。
- 電池交換の際は、新品の単四アルカリ乾電池をご利用ください。(付属の電池はテスト用ですので、電池寿命が短くなります)
- 電池交換の際はマウスの電源をOFFの状態で行ってください。
- 空になった電池をマウス内に置いておくとも液もれの原因になりますので、取出しておいてください。

### 電池のON-OFF

マウス裏面の電源ON-OFFスイッチを切替えてください。



### 7.スリープモードについて

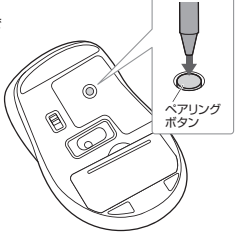
電源スイッチがONの場合でも一定時間マウスを操作しないとマウスがスリープモードに移ります。マウスはクリックすることでスリープモードから復帰します。復帰後は動作が不安定になる場合があります。

### 8.ペアリング(接続)モードについて

マウスの電源がONの状態、ペンなどを使用してペアリング・カウント切替LEDが早い点滅になるまで裏面のペアリングボタンを長押ししてください。ペアリング(接続)モードになります。ペアリングが完了するとLEDが消灯します。

ペアリング操作に関しては「9.機器との接続方法」をご確認ください。

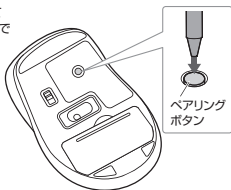
ペアリング・カウント切替LEDがゆっくりの点滅の後、消灯する場合があります。その際はもう一度ペアリングボタンを長押ししてください。



# 9 機器との接続方法

1.マウスの電源がONの状態です。ペンなどを使用してベアリング・カウント切替・LEDが早い点滅になるまで裏面のベアリングボタンを長押ししてください。ベアリング(接続)モードに入ります。

※ベアリング(接続)が完了するまでの操作は今まで使用しているマウスかタッチパッドで行ってください。  
※以下の説明は各OS別のベアリング(接続)方法の例です。外付けのUSB Bluetoothアダプタなどを使用されている場合は、そちらの取扱説明書をご確認ください。



## Windows 11

2.画面左下のWindowsマークをクリックし、「スタートメニュー」を開いてください。

3.「設定」をクリックしてください。



4.デバイス設定ウィンドウ内の「Bluetoothとデバイス」をクリックしてください。  
デバイス設定ウィンドウ内の「デバイス追加」をクリックしてください。  
Bluetoothが「オン」になっていることを確認してください。



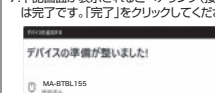
5.「デバイスを追加する」の画面になるので、「Bluetooth」をクリックしてください。



6.しばらくすると「MA-BTBL155」が表示されるのでクリックしてください。



7.下記画面が表示されるとベアリング(接続)は完了です。「完了」をクリックしてください。



8.「MA-BTBL155」が表示されていることを確認してください。



## Windows 10

2.画面左下のWindowsマークをクリックし、「スタートメニュー」を開いてください。

3.「設定」をクリックしてください。

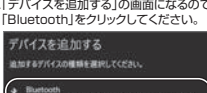


4.設定ウィンドウ内の「デバイス」をクリックしてください。

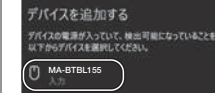
5.デバイス設定ウィンドウ内の「Bluetoothとその他のデバイス」をクリックし、「Bluetoothまたはその他のデバイスを追加する」をクリックしてください。  
Bluetoothが「オン」になっていることを確認してください。



6.「デバイスを追加する」の画面になるので、「Bluetooth」をクリックしてください。



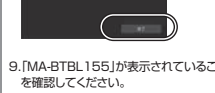
7.しばらくすると「MA-BTBL155」が表示されるのでクリックしてください。



8.下記画面が表示されるとベアリング(接続)は完了です。「完了」をクリックしてください。

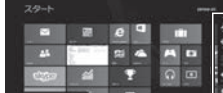


9.「MA-BTBL155」が表示されていることを確認してください。



## Windows 8.1・8

2.画面右端に、「チャーム」を表示させてください。



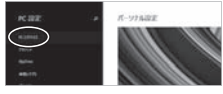
3.「設定」をクリック、またはタッチし、「PC設定の変更」をクリック、またはタッチしてください。



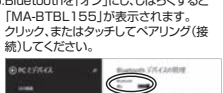
【チャームの表示方法】マウス、およびタッチパッドを使用する場合はマウスカーソルを右上もしくは右下に固定、タッチパネルの場合は右画面外側から内側に向かってスワイプすると表示されます。

## Windows 8の場合

4.左のメニューにある「PCとデバイス」をクリック、またはタッチしてください。

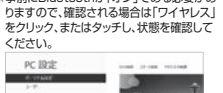


5. Bluetoothを「オン」にし、しばらくすると「MA-BTBL155」が表示されます。クリック、またはタッチしてベアリング(接続)してください。

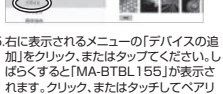


## Windows 8の場合

4.左のメニューにある「デバイス」をクリック、またはタッチしてください。  
※事前にBluetoothが「オン」である必要がありますので、確認される場合は「ワイヤレス」をクリック、またはタッチし、状態を確認してください。



5.右に表示されるメニューの「デバイスの追加」をクリック、またはタップしてください。しばらくすると「MA-BTBL155」が表示されます。クリック、またはタッチしてベアリング(接続)してください。



5.右に表示されるメニューの「デバイスの追加」をクリック、またはタップしてください。しばらくすると「MA-BTBL155」が表示されます。クリック、またはタッチしてベアリング(接続)してください。



## macOS 13・12・11, macOS 10.13~10.15

※画像は、macOS 11の画面です。

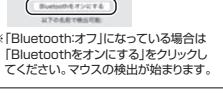
2.アップルメニューから「システム環境設定」をクリックし、「Bluetooth」のアイコンをクリックしてください。



3.「MA-BTBL155」が表示されるので「接続」をクリックしてください。



※「Bluetooth」が「オフ」になっている場合は「Bluetoothをオンにする」をクリックしてください。マウスの検出が始まります。



4.接続済みになったらベアリング(接続)は完了です。



5.マウスの設定は「システム環境設定」のマウスから設定をしてください。



## Chrome OS

2.設定をクリックしてください。



3.設定の中のBluetoothをクリックして「オン」にしてください。



4.しばらくして「MA-BTBL155」が表示されるのでクリックしてください。



5.下記画面が表示されるとベアリング(接続)は完了です。



## Android

2. Androidの機器側のBluetooth設定をONにしてください。  
3. Bluetoothの検出が始まり、Androidの機器側で「MA-BTBL155」が検出された選択して、接続してください。  
※詳しくはご使用の機器の取扱説明書をご覧ください。

## iPadOS・iOS

2. 下記2次元コード、またはURLから弊社WEBサイトの「iPadOS・iOSでのマウスの接続方法」にアクセスし、「Bluetooth接続の場合」をご確認の上、ベアリング(接続)を行ってください。



iPadOS・iOSでのマウスの接続方法  
▶ <https://cat.sanwa.jp/549>

# 10 ボタン割り当て機能を使用する

※ Windowsのみ対応

ボタン割り当て機能を使用するには、弊社WEBサイトよりソフトをインストールする必要があります。

## ボタン割り当てソフトのインストール方法

1. 弊社WEBサイト(<https://www.sanwa.co.jp/>)にアクセスし、メニューバーの「ダウンロード」→「ソフト(ドライバ)」をクリックしてください。



※左図WEBサイトの内容・デザインは、予告なしに変更になる場合があります。

2. 「品番で探す」の検索窓で品番(MA-BTBL155)を検索してください。



※左図WEBサイトの内容・デザインは、予告なしに変更になる場合があります。

- 3. 「ドライバー一覧」をクリックしてください。
- 4. ご使用の機器のOS(バージョン)の枠内にある「ダウンロードページ」をクリックしてください。
- 5. ドライバー情報が表示されます。確認の上、「ダウンロードする」をクリックしてください。
- 6. ソフト(ドライバ)使用許諾についての契約文が表示されます。ご確認の上、「同意してダウンロードを開始する」をクリックしてください。
- 7. ダウンロードした[SANWA\_SUPPLY\_Mouse\_Utility.exe]を開くとインストール画面が出ます。インストール先を選択し、「インストール」をクリックしてください。
- 8. インストールを開始します。完了後、「閉じる」をクリックします。これでソフトのインストールは完了です。

## ボタン割り当て

- 1. 本製品をパソコンに接続の上、[SANWA SUPPLY Mouse Utility]を起動します。
- 2. 下記2次元コード、またはURLから弊社WEBサイトの[SANWA SUPPLY Mouse Utilityのご紹介]にアクセスし、弊社WEBサイトを参考に、ボタン割り当て設定を行ってください。



SANWA SUPPLY Mouse Utilityのご紹介  
▶ <https://cat.sanwa.jp/576>

## ■ボタン割り当て機能の一例

ソフトをインストールすることで、下記などの機能を割り当てることが可能になります。



画面表示	機能
全て選択	アクティブウィンドウのテキストや画像を全て選択します。
コピー	選択した項目をコピーします。
切り取り	選択した項目を切り取ります。
貼り付け	コピーまたは切り取りをした項目を貼り付けます。
繰り返す	直前の動作を繰り返します。

※上記は割り当て可能な機能の一部です。

# 11 故障かな...と思ったら

Q. Bluetoothマウスが突然動かなくなる。  
A. Bluetoothマウスが突然動かなくなる場合は、Bluetoothの省電力モードが働いている場合があります。その場合はBluetoothの省電力モードを解除することで回復させる可能性があります。

- (1) システムのプロパティから「Bluetooth」をクリックしてください。
- (2) 「Bluetooth」のプロパティを開いてパソコンのBluetoothアダプタをダブルクリックしてください。



Bluetoothアダプタはパソコンによって異なります。詳しくは使用のパソコンの取扱説明書を確認してください。

(3) 「電源の管理」をクリックしてください。



(4) 「電力の節約のために、コンピューターでこのデバイスの電源をオフにできるようにする」のチェックを外し「OK」をクリックしてください。



Q. マウス(マウスカーソル)が動かない。

- A. 1. ベアリング(接続)が切れていないか確認してください。
- 2. 電源ON/OFFスイッチがONになっているか確認してください。
- 3. マウスに電池が正しく挿入されているか確認してください。マウスの電源がOFFになっていないか確認してください。(「B」ご使用前の準備 参照)
- 4. 付属の電池が新品です。電池が少なくなっているかもしれませんが、新しい電池に交換してください。(「B」ご使用前の準備 参照)

Q. マウスをしばらく操作しないと、動き始めた際に少し遅延がかかる。

A. 本製品は、電池の消費を抑え、長時間マウス操作を行わないとスリープモードに入ります。マウスボタンを押すと復帰しますが、復帰まで数秒かかります。

Q. マウスカーソルの動きがスムーズでない。

- A. 1. 光を反射する素材、ガラスなどの透明な素材の上や、規則正しいパターン上でご使用の際は、トラックボール機能が低下する場合があります。
- 2. 金属面の上では、ワイヤレス信号が乱反射し、スムーズに動かない場合がありますので、厚みのある雑誌やマウスパッド等のご使用になってみてください。

Q. Bluetoothの設定メニューが見つからない。

A. ご使用のパソコンはBluetoothに対応していますか? 取扱説明書、またはデバイスマネージャーからご確認ください。

Q. ベアリング(接続)し直すぐ後のBluetoothデバイス名の削除の仕方を教えてください。

A. 弊社ホームページ(<https://www.sanwa.co.jp/>)から「お客様サポート」→「Q&A(よくある質問)」のページを開いて、Q&Aカテゴリを「すべて」、キーワードを「[32]」で検索すると表示されます。

Q. 接続できない、接続してもカーソルが動かない。

A. ご使用のパソコン以外に、Bluetooth対応スマートフォンの他の機器があればそちらでもお試しください。

Q. パスコードを求められる。

A. 「何も入力しない」「0000」「11234」の入力をお試しください。

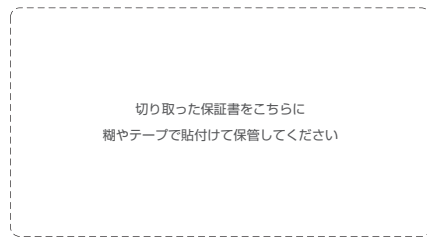
Q. マウスは認識、接続できているが動作しない、など。

A. ご使用のパソコンのBluetoothデバイスドライバの更新がないか確認し、再度お試しください。

# 12.保証規定

- 1) 保証期間内に正常な使用状態でご使用の場合に限り品質を保証しております。万一保証期間内で故障がありました場合は、弊社の方法で無償修理いたしますので、保証書を製品に添付してお買い上げの販売店までお待ちください。
- 2) 次のような場合は保証期間内でも有償修理になります。
  - (1) 保証書をご提示いただけない場合。
  - (2) 保証書の項目をご記入いただけない場合、あるいは文字書き換えられた場合。
    - (a) 故障の原因が取扱い上の不注意による場合。
    - (b) 故障の原因がお客様による修理・移動中の衝撃による場合。
    - (c) 天変地異、ならびに火害や異常高圧その他の外部要因による故障及び損傷の場合。
    - (d) 顧客が中古品、オークション、転売などでお買い上げされた場合。
  - (3) お客様自身による改造または修理があったと判断された場合は、保証期間内での修理もお受けいたしかねます。
  - (4) 本製品の故障、またはその使用によって生じた直接、間接の損害については弊社はその責を負わないものとします。
  - (5) 本製品を使用中に発生したデータやプログラムの消失、または破損についての補償いたしません。
  - (6) 本製品はお客様、学生や研究者、航空宇宙機関、輸送機関や他の人命に関与する設備や機器、及び高度な信頼性を必要とする設備や機器やシステムなどへの組み込みや使用は意図されておりません。これらの用途に本製品を使用され、人身事故、社会的障害などが発生しても弊社はいかなる責任も負いかねます。
  - (7) 本製品は保証書を添付、またはご持参される場合の故障のみ、お客様の負担となります。
  - (8) 保証書は再発行いたしませんので、大切に保管してください。
  - (9) 保証書は日本国内においてのみ有効です。

## サンワサプライ株式会社



切り取った保証書をこちらに  
糊やテープで貼付けて保管してください

# サンワサプライ株式会社

ver.1.2

- 岡山サプラセンター 〒700-0825 岡山県岡山市北区田町 1-10-1 TEL:086-223-3311 FAX:086-223-5123
- 東京サプラセンター 〒140-8566 東京都品川区南大井 6-5-8 TEL:03-5763-0011 FAX:03-5763-0033
- 札幌営業所 〒060-0808 札幌市北区北八条南4-1-1 パストラルビルN8 TEL:011-611-3460 FAX:011-716-8990
- 仙台営業所 〒980-0852 仙台市青葉区南五丁目 6-37 TMビル TEL:022-257-4038 FAX:022-257-4633
- 名古屋営業所 〒465-0014 愛知県名古屋市中区栄1-16-18 CUBE MIE(EK) TEL:052-453-2031 FAX:052-453-2033
- 大阪営業所 〒532-0003 大阪府淀川区大森4-5-36 ONEST新大阪エピア TEL:06-8395-5310 FAX:06-8395-5315
- 広島営業所 〒732-0829 広島県広島市南区京橋町 7-18 新井ビル TEL:082-264-2718 FAX:082-264-2717
- 福岡営業所 〒812-0011 福岡市博多区博多駅前4-3-3博多八音ビル TEL:092-471-6721 FAX:092-471-6079

CD/AG/KIDeX