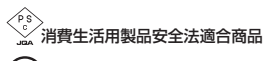
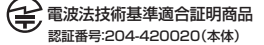




Bluetooth 4.0 対応商品



消費生活用製品安全法適合商品



電波法技術基準適合証明商品

認証番号:204-420020(本体)

最初に
ご確認ください

- セット内容
- 本体 1台
 - USBレシーバー 1個
 - 充電ケーブル 1本
 - 取扱説明書・保証書(本書) ... 1部

本書の内容をお読みになるまでは、本製品をご使用にならないでください。(対象年齢18歳以上)
本製品は消費生活用製品安全法における認可取得済み製品です。
(レーザーポインターは経済産業省の消費生活用製品安全法に基づく特定製品及び特別特定製品です)

本取扱説明書の内容は、予告なしに変更になる場合があります。
最新の情報は、弊社WEBサイト(<http://www.sanwa.co.jp/>)をご覧ください。

デザイン及び仕様については改良のため予告なしに変更することがあります。
本書に記載の社名及び製品名は各社の商標又は登録商標です。

サンワサプライ株式会社

目次

- はじめに
- 健康に関する注意
- 警告
- 特長
- 仕様
- 各部の名称
- パワーポインターの準備(充電方法、電源のON・OFF)
- 通信モードについて
- RFモードで接続する
- Bluetoothモードで接続する
- iOSモードで接続する
- iOSモードでプレゼン操作をする
- 故障かなと思ったときは
- 安全上のご注意(必ずお守りください)
- 保証書・保証規定

1.はじめに

この度は、パワーポインターをお買い上げいただきまして、誠にありがとうございます。
ご使用になる前に本書をよくご確認ください。正しくお使いください。また読み終わった後も大切に保管してください。

2.健康に関する注意

パワーポインターを長時間操作すると、手や腕や首、肩などに負担が掛かり痛みや痺れを感じる場合があります。
そのまま操作を繰り返していると、場合によっては深刻な障害を引き起こす恐れがあります。
パワーポインターを操作中に身体に痛みや痺れを感じたら、直ちに操作を中止し、場合によっては医師に相談してください。
また日常のパソコン操作では定期的に休憩を取り、手や腕や首、肩など身体に負担が掛からないように心がけてください。

3.警告

本製品を使用する環境に様々な周波数帯の無線がある状況では通信距離が変わる可能性があります。
本製品の無線操作機能をご使用になる場合は、なるべく他の無線がない場所でご利用いただきますようお願いいたします。

4.特長

- レッドレーザーポインター。
- RFモード、Bluetoothモード、iOSモードの3つでワイヤレス通信が可能。
- PowerPoint操作機能。※RFモード、Bluetoothモード時
スライドショー送り/戻し、スライドショー開始、ブラックアウト。
- アプリを使用したPowerPoint操作機能。※iOSモード時
スライドショー送り/戻し。
- 本体にレシーバーが収納できる。

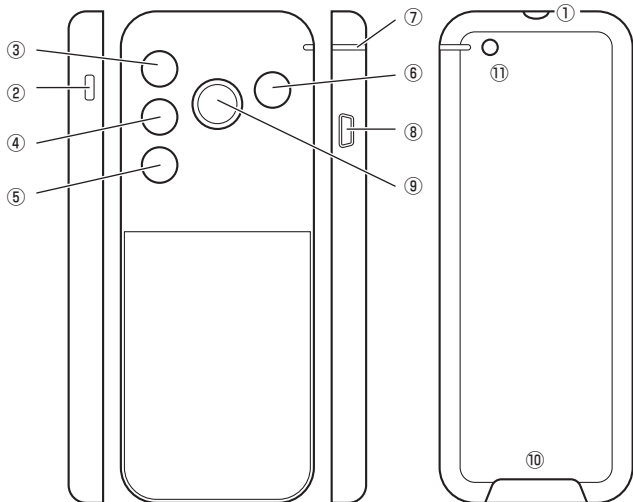
5.仕様

インターフェース	USB HID仕様Ver.1.1準拠※USB3.0/2.0インターフェースでもご使用になれます。	
コネクタ形状	USB(Aタイプコネクタ)	
ワイヤレス方式	2.4GHz RF電波方式、Bluetooth 4.0	
通信範囲	RF2.4GHz:-最大半径約20m※2、Bluetooth 4.0:最大半径約30m※2	
レーザー波長	可視光半導体レーザー、650nm(赤色光)	
レーザー出力	最大出力1mW(JIS規格クラス2)	
レーザー到達距離	最大約100m(夜間使用時)※1	
モードお知らせ	レーザー照射時:緑色、 RFモード時:赤色、 Bluetoothモード時:青色、 iOSモード時:白色(赤+青+緑)	
ボタン	7ボタン	
充電方法	USB給電方式	
電池寿命	約8時間(連続レーザー照射)※3	
サイズ・重量	本体/W45×D125×H9.5mm・約50g、レシーバー/W13×D19×H4.5mm・約1g	
付属品	USBレシーバー、充電ケーブル(全長約90cm<接続端子除く>)、取扱説明書	
対応OS	RFモード	Windows 10・8.1・8(64bit/32bit)・7(64bit/32bit)・Vista・XP※4、 Mac OS X 10.11~※5・6
	Bluetoothモード	Windows 10・8.1・8(64bit/32bit) Mac OS X 10.11~※7
	iOSモード	iOS 9※8
対応機器	各社Windows搭載(DOS/V)パソコン、Apple Macシリーズ ※但し標準でUSBポート(Aタイプコネクタ)を装備し、1つ以上の空きがあること。 iPhone 4s以降、iPad 第3世代以降 ※機種により対応できないものもあります。	
対応アプリケーション	RFモード	Microsoft PowerPoint 2007・2010・2013・2016※4、 PowerPoint for Mac 2011・2016※4、Adobe Acrobat Reader DC※フルスクリーンモードのみ Keynote 6.6(Mac OS X 10.10.4以降)※5
	Bluetoothモード	Microsoft PowerPoint 2003・2007・2010・2013・2016※4、 PowerPoint for Mac 2011・2016※4、 Keynote 6.6※5
	iOSモード※8	PresenPro ※PresenProアプリをご利用になるにはAppStoreにて事前にダウンロードください。

最新OS、最新アプリケーションの確認は弊社WEBサイトにてご確認ください。
<https://www.sanwa.co.jp/>

- ※1. 到達距離は夜間の暗所での計測結果です。明るい場所では到達距離が上記内容より短くなります。また、環境温度によって性能が大きく変化します。
- ※2. 室内において遮蔽物がないときの値です。ご利用の環境や無線LAN、パソコン周辺機器などから発せられる電波の影響により、到達距離が短くなることがございますのであらかじめご了承ください。
- ※3. 環境温度によって誤差が生じますので、あらかじめご了承ください。(最適な環境温度は10~40℃) また、長時間連続して使用し続けると、発熱し、レーザー光が弱くなる場合があります。長時間におよぶ連続使用(押しっぱなし)はできる限り避けてください。
- ※4. Microsoft、Windows、PowerPointおよびロゴは米国Microsoft Corporationの米国およびその他の国における登録商標または商標です。
- ※5. Macintosh及びMac OS、Keynoteは米国及び他の国々で登録されたApple, Inc.の商標です。
- ※6. Mac OS Xでは、ブラックスクリーン機能は使用できません。
- ※7. Bluetoothモードを利用できるOSはBluetooth4.0を搭載したWindows 10・8.1・8、Mac OS X 10.11にのみです。
- ※8. iOSモードでは、専用アプリ「PresenPro」を使用したプレゼン機能をご使用いただけます。他のアプリを使ったプレゼンには対応していませんのでご注意ください。

6.各部の名称とはたらき



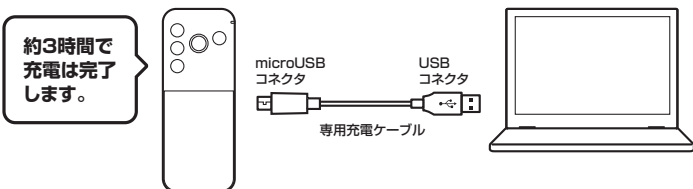
- ①レーザー照射口 …………… 赤色レーザーを照射します。
- ②モード切替えボタン …………… 3種類のモード設定を行う時に使用します。
- ③スライドショー開始ボタン …………… スライドショーを開始します。
- ④ブラックアウトボタン …………… PowerPoint上でブラックアウトができます。
- ⑤進むボタン …………… PowerPoint上でスライドを1つ進めます。
- ⑥戻るボタン …………… PowerPoint上でスライドを1つ戻せます。
- ⑦お知らせLED…………… どのモードを使用しているか点灯して知らせます。
レーザー照射お知らせLED(緑色点灯)
モードお知らせLED
充電お知らせLED(赤色点灯)
- ⑧microUSB充電ポート …………… 付属のUSB充電ケーブルを接続して充電できます。
- ⑨レーザー光照射ボタン …………… ボタンを押すとレーザー光が照射されます。
- ⑩レシーバー収納口 …………… レシーバーを収納できます。
- ⑪ペアリングメモリー消去ボタン …… 記録されたペアリングデバイスを“全て”消去します。

⚠ 使用時の注意事項

- ※工場出荷時の初期モード設定はRFモードになっています。
- ※工場出荷時に満充電にしてありますが、万が一レーザーが照射しない場合は充電してください。
- ※レーザー光照射ボタンを押すとレーザー光が照射し、緑色LEDが点灯します。
- ※充電中は赤色LEDが点灯します。充電中はレーザーは照射できません。

7.プレゼンテーションマウスの準備 (充電方法)

付属の専用充電ケーブルのUSBコネクタをパソコンのUSBポートに接続し、本体側面のmicroUSBポートに専用充電ケーブルのmicroUSBコネクタを接続してください。充電中はLEDが赤色に点灯します。充電が完了するとLEDが消灯します。



⚠ 充電中はレーザー照射できません。

- ※接続・取外しの際は、専用充電ケーブルのコネクタをしっかりと保持して水平に抜き差ししてください。絶対にケーブルを引っばらないでください。
- ※USBポートや専用充電ケーブルのコネクタに金属やホコリが付着していないことを確認してから充電してください。

8.通信モードについて

■ 通信モードの選択

本製品は3つの通信モードでご使用いただけます。ご利用になる設備環境によって適切なモードを選んでください。

RFモード レシーバーを使い、ワイヤレス通信ができるモード。

Bluetoothモード Bluetooth通信でレシーバーを使わずパソコンと接続できるモード。Windows 10・8.1・8、Mac OS X 10.11のパソコンでPowerPointを操作される方にオススメです。
※Windows 10・8.1・8、Mac OS X 10.11以外のOSでは動作しません。

iOSモード Bluetooth通信でiPad・iPhoneと接続できるモード。iPad・iPhoneでプレゼン操作をされたい方にオススメです。

■ 通信モードの切替え方法

- ①モード切替えボタンを5秒間長押しします。
- ②お知らせ白色LEDランプ(赤+青+緑)が3秒間点滅します。
- ③戻る・進むボタンでモードを選択します。
 - 赤→RFモード
 - 青→Bluetoothモード
※充電中にモード切替えを行う際は紫色に点灯します。
 - 白→iOSモード
 使いたいモードの色に設定したら、モード切替ボタンを5秒間長押しします。
- ④白色LEDが6回点滅したらモード切替えは完了です。

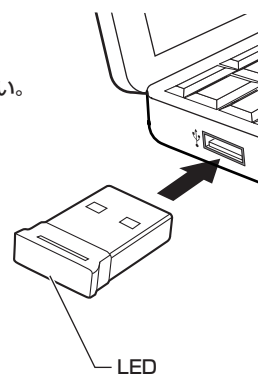
9.RFモードで接続する

対応OS :Windows 10・8.1・8(64bit/32bit)・7(64bit/32bit)・Vista・XP、Mac OS X 10.11~10.1

本体をRFモードに設定します。
戻る・進むボタンを押した時に、LEDが赤色に点灯する状態がRFモードです。

※工場出荷時に既にRFモードで接続されておりま。

- ①パソコンの電源を入れて、起動させてください。
- ②パソコンのUSBポートにレシーバーを接続してください。
※USBポートの場所はパソコンによって異なります。
- ③レシーバーの赤色LEDが20秒間点滅します。
※LEDはレシーバー底部にあります。
- ④本体とレシーバーが自動でペアリング設定され、LEDが消灯します。



10. Bluetoothモードで接続する

対応OS : Windows 10・8.1・8 (64bit/32bit)、Mac OS X 10.11

本体をBluetoothモードに設定します。
戻る・進むボタンを押した時に、LEDが青色に点灯する状態がBluetoothモードです。

iOSモードからBluetoothモードでペアリングする際の注意

iOSモードを使用した後に、Bluetoothモードでペアリング設定をする場合は、iOSでのペアリングを完全に解除する必要があります。専用アプリ「PresenPro」でペアリング解除をした後、iPad/iPhoneの「設定」でBluetoothデバイス登録の解除をしてください。その後、モード切替でBluetoothモードに変更し、パソコンとのペアリングを行ってください。

※本製品を初めてBluetoothでペアリングする場合は、パソコンのBluetoothをONにした後150秒間の間にペアリングしてください。この間にペアリングが行われず本体のBluetoothがスリープモードになります。いずれのボタンでも再起動しますので、ボタンを押すと再度150秒間ペアリング設定が可能となります。

Windows 10の場合

※本体がBluetoothモードになっているか事前にご確認ください。
既にiOSモードで別のデバイスと接続済の場合は必ず解除してから設定をお願いします。

- ①画面左下のスタートメニューをクリックしてください。
- ②設定をクリックし、デバイスを選択してください。
- ③接続中のデバイスを選択し、「デバイスを追加する」をクリックしてください。
- ④デバイスリストに表示されている「PresenPro」を選択してください。
※デバイスリストにPresenProが表示されていない場合は、一度パソコンのBluetoothをOFFにして、再度ONにしてください。
- ⑤ペアリング設定が完了します。

Windows 8.1の場合

- ①パソコンのPC設定の変更<PCとデバイス/Bluetooth>を選択し、パソコンのBluetoothをONにします。
- ②パソコンのBluetoothデバイスリストに「PresenPro(ペアリングの準備完了)」が表示されます。
- ③デバイスリストに表示されている「PresenPro」を選択してください。
ペアリングに約10秒程かかります。
- ④ペアリング設定が完了します。

Mac OS X 10.11の場合

- ①システム環境設定から「Bluetooth」を選択します。
- ②デバイスリストに表示されている「PresenPro」を選択してください。



- ③ペアリング設定が完了します。

11. iOSモードで接続する

対応OS : iOS 9のみ

本体をiOSモードに設定します。
戻る・進むボタンを押した時に、LEDが白色に点灯する状態がiOSモードです。

- ①専用アプリをダウンロードしてください。
App Storeにて「PresenPro」で検索をします。



アプリ名 : PresenPro
販売元 : Raytac Corporation
デベロッパ : raytac
カテゴリ : ビジネス

- ②上記アプリが見つかりましたら、ダウンロードをして完了です。
- ③iPad/iPhoneのBluetooth設定をONにします。

- ④専用アプリ「Presen Pro」を立ち上げてください。
画面左上の「Connection」をタップすると接続の要求画面が出ますので、「ペアリング」を選択してください。



- ⑤ペアリングが完了すると、中央のアプリアイコンが赤色に変化します。
これで設定は完了です。

- ⑥ペアリングを解除したいときは、アプリを立ち上げ、画面左上の「Disconnection」をタップしてください。



※ペアリングを完全に解除したい場合は、設定<Bluetooth>を開き、デバイスから「PresenPro」のデバイス登録を解除してください。

iOSモードからBluetoothモードでペアリングする際の注意

iOSモードを使用した後に、Bluetoothモードでペアリング設定をする場合は、iOSでのペアリングを完全に解除する必要があります。専用アプリ「PresenPro」でペアリング解除をした後、iPad/iPhoneの「設定」でBluetoothデバイス登録の解除をしてください。その後、モード切替でBluetoothモードに変更し、パソコンとのペアリングを行ってください。

12. iOSモードでプレゼン操作をする

本製品は、専用アプリ「PresenPro」でのプレゼン機能に対応しています。
「PresenPro」以外のアプリではプレゼン機能は使えませんのでご注意ください。

専用アプリ「PresenPro」にプレゼンデータを保存し、本製品を使ってページ送り・戻しなどの機能を使用することができます。

■ 保存できるプレゼンデータ

「PresenPro」は、パワーポイントとKeynoteで作成したデータを保存、開くことができます。

パワーポイントで作成したデータ: ●●●.pptx
Keynoteで作成したデータ: ●●●.key

詳しい操作方法は、アプリケーション内取扱説明用のPowerPointファイル「ReadMe」をご確認ください。

13.故障かなと思ったときは

全ての操作ができない	電池を消耗していませんか?	充電してください。
レーザーが照射されない	充電中ではありませんか?	充電中は照射できません。
	電池を消耗していませんか?	充電してください。
PowerPointが操作できない	通信モードは合致していますか?	通信モードを適切に設定してください。
	ペアリングはされていますか?	全ての通信モードでペアリング設定が必要です。
	OSバージョン、ソフトウェアバージョンは対応していますか?	対応OS、ソフトウェアを確認してください。
ペアリング設定ができない	Bluetoothモード・iOSモードでは7件までペアリング記録が可能です。7件を超えてのペアリングはできませんのでペアリングメモリー消去をしてください。 ※全ペアリング記録が削除されます。 ※ペアリングメモリー消去ボタンを10秒間押し続けると消去されます。	

14.安全上のご注意 (必ずお守りください)

▲ 警告

- 絶対に行ってはいけないことを記載しています。この表示を無視して誤った取扱いをすると、使用者が死亡または、重傷を負う可能性が想定される内容を示しています。
- レーザー照射口をのぞきこんだり、レーザー光を人に向けしないでください。また、本製品をお子さまに使用させないでください。(対象年齢18歳以上)目を痛める恐れがあります。
 - レーザー光を鏡などに照射すると、反射光で目を痛める恐れがありますのでご注意ください。
 - 乳幼児の手の届かない場所に保管してください。けがなどの原因となります。
 - 万一、本製品が極端に発熱している、煙がでている、変な臭いや音が出るなどの異常があるときは、直ちに使用を中止してください。そのまま使用すると火災や感電の原因となります。
 - 本製品は通信用電波として2.4GHz周波数帯の電波を使用しております。同じ周波数を利用する機器の近くで使用した場合、影響を受けて誤作動する場合がございます。同周波数帯を使う機器の近くでは使用しないでください。
 - 本製品は電子機器や医療機器(ペースメーカーなど)などに影響をおよぼすおそれがありますので、電車内、航空機内や病院等、使用を禁止されている場所でのご使用は絶対におやめください。
 - 不安定な場所や落下物の危険がある場所には絶対に置かないでください。転倒による火災・感電・故障の原因となります。
 - 本製品の使用にあたっては、取付けるコネクタの場所や取付け取外しの方法をあらかじめご確認ください。接続する場所を間違えると、ショートして火災や感電の原因となります。
 - 小さなお子様の手が届くところには配置・保管しないでください。(対象年齢18歳以上)
 - 濡れた手で触る、本体を濡らす、あるいはお風呂場など、そのような可能性がある場所での使用はおやめください。感電や火災、故障の原因となります。
 - 水などの液体がかかる場所、蒸気が発生する場所、またはその可能性のある場所で使用しないでください。また、本製品の近くに花瓶、植木鉢、コップ、化粧品、薬品など液体が入った容器などを置かないでください。発熱・感電・故障の原因となります。
 - 本製品を分解、改造、修理しないでください。感電や火災、動作不良の原因となります。お客様において分解や改造を行われた場合は、保証期間であっても有償修理になる場合や、修理をお断りすることがあります。

▲ 注意

- ①本パッケージに含まれるすべてのものについて、その一部または全部を、無断で複製、複写することはできません。
 - ②お客様において、本製品の誤った使用による事故や不利益について、弊社は一切の責任を負いかねますので、予めご了承ください。
 - ③本製品は日本国内向け仕様です。国外におけるアフターサポートは行っておりません。また国外の一部地域への持ち出しは「戦略物資等輸出規制品」に該当する場合があります。
 - ④本パッケージ内のすべてのものについては、改良のため予告なく変更することがありますので予めご了承ください。
- 以下は、この表示を無視して誤った取扱いをすると、使用者がけがをしたり、物的損害の発生が考えられる内容を示しています。
- 故障や動作不良の原因となりますので、以下のような場所や環境では使用、保管しないでください。
 - ①使用するパソコンのマニュアルが定めた使用環境を越えるところ。
 - ②振動や衝撃が加わる場所や落下しやすい場所。
 - ③風呂場など水気の多い場所。湿気やホコリの多い場所。
 - ④直射日光が当たる場所や自動車のダッシュボードなど高温になる場所。ストーブやヒーターなど熱源の付近。
 - ⑤強い磁力や電磁波が発生する場所。静電気の発生しやすい場所。
 - ⑥腐食性ガスが発生する場所。
 - 本製品は精密部品です。以下のことに注意をしてください。
 - ①落としたり衝撃を加えないでください。
 - ②製品の上に水や液体がかからないようにしてください。
 - ③製品の上に物を置かないでください。破損や変形する恐れがあります。
 - ④取付けや取外しの際に、無理にひねったり叩いたり、力を加えないようにしてください。
 - その他の注意事項
 - ①長時間連続して照射し続けると発熱し、レーザー光が弱くなる場合があります。長時間におよぶ連続使用(押しっぱなし)は避けてください。
 - ②USBハブを経由して本製品を接続される場合、使用環境によっては正常に動作しない場合があります。その場合はパソコン本体のUSBポートに直接接続してご使用ください。
 - ③使用済みの消耗品は条例等に基づき、適正に廃棄処分してください。

15.保証書・保証規定

- 1)保証期間内に正常な使用状態でご使用の場合に限り品質を保証しております。万一保証期間内で故障がありました場合は、弊社所定の方法で無償修理いたしますので、保証書を製品に添えてお買い上げの販売店までお持ちください。
- 2)次のような場合は保証期間内でも有償修理になります。
 - ①保証書をご提示いただけない場合。
 - ②所定の項目をご記入いただけない場合、あるいは字句を書き換えられた場合。
 - ③故障の原因が取扱い上の不注意による場合。
 - ④故障の原因がお客様による輸送・移動中の衝撃による場合。
 - ⑤天変地異、ならびに公害や異常電圧その他の外部要因による故障及び損傷の場合。
 - ⑥譲渡や中古販売・オークション・転売等でご購入された場合。
- 3)お客様ご自身による改造または修理があったと判断された場合は、保証期間内での修理もお受けいたしかねます。
- 4)本製品の故障、またはその使用によって生じた直接、間接の損害については弊社はその責を負わないものとします。
- 5)本製品を使用中に発生したデータやプログラムの消失、または破損についての補償はいたしかねます。
- 6)本製品は医療機器、原子力設備や機器、航空宇宙機器、輸送設備や機器などの人命に関わる設備や機器、及び高度な信頼性を必要とする設備や機器やシステムなどへの組み込みや使用は意図されておりません。これらの用途に本製品を使用され、人身事故、社会的障害などが生じても弊社はいかなる責任も負いかねます。
- 7)修理ご依頼品を郵送、またはご持参される場合の諸費用は、お客様のご負担となります。
- 8)保証書は再発行いたしませんので、大切に保管してください。
- 9)保証書は日本国内においてのみ有効です。

保証書 型番: LP-RF108DS	サンワサプライ株式会社
お客様・お名前・ご住所・TEL	
販売店名・住所・TEL	
保証期間 6ヶ月 お買い上げ年月日 年 月 日	

最新の情報はWEBサイトで!! <http://www.sanwa.co.jp/>

■ サポート情報

■ ソフトダウンロード

▼ トップページから

■ Q&A(よくある質問)

■ 各種対応表 など、最新情報を随時更新しています。

▼ サポートページへ

ご質問、ご不明な点などが
ありましたら、ぜひ一度
弊社WEBサイトをご覧ください。

各情報ページを直接ご覧いただくこともできます。

本取扱説明書の内容は、予告なしに変更になる場合があります。
最新の情報は、弊社WEBサイト(<http://www.sanwa.co.jp/>)をご覧ください。

サンワサプライ株式会社

岡山 サプライセンター / 〒700-0825 岡山県岡山市北区田町1-10-1 TEL.086-223-3311 FAX.086-223-5123
 東京 サプライセンター / 〒140-8566 東京都品川区南大井6-5-8 TEL.03-5763-0011 FAX.03-5763-0033
 札幌営業所 / 〒060-0808 札幌市北区北八条西4-1-1 パストラルビルN8 TEL.011-611-3450 FAX.011-716-8990
 仙台営業所 / 〒983-0851 仙台市宮城野区榴岡1-6-37 宝栄ビル TEL.022-257-4638 FAX.022-257-4633
 名古屋営業所 / 〒453-0015 名古屋市中村区椿町1-6-7 カジヤビル TEL.052-453-2031 FAX.052-453-2033
 大阪営業所 / 〒532-0003 大阪市淀川区宮原4-1-45 新大阪八千代ビル TEL.06-6395-2031 FAX.06-6395-5315
 福岡営業所 / 〒812-0012 福岡市博多区博多駅前2-8-20 博多相互ビル TEL.092-471-6721 FAX.092-471-8078