

# 10/100Mbps スイッチングHUB取扱説明書

## LAN-SWH5MD・LAN-SWH8MD 共通

### 1.はじめに

この度はスイッチングHUB LAN-SWH5MD・LAN-SWH8MD をご購入いただき、誠にありがとうございます。ご使用前にこの取扱説明書をよくご覧ください。読み終わったあとこのマニュアルは大切に保管してください。

#### パッケージ内容をご確認ください。

- スイッチングHUB( LAN-SWH5MDまたはLAN-SWH8MD )×1台
- ACアダプタ×1個
- 壁面取り付けネジ×4個
- ゴム足×4個
- この取扱説明書
- 保証書( 取扱説明書に含む )

### 2.安全にお使いいただくためのご注意(必ずお守りください)

**警告** 下記の事項を守らないと火災・感電により、死亡や大けがの原因となります。

- ・分解、改造はしないでください。( 火災、感電、故障の恐れがあります )
- 保証の対象外になります
- ・水などの液体で濡らさないでください。( 火災、感電、故障の恐れがあります )
- ・小さな子供のそばでは本製品の取り外しなどの作業をしないでください。( 飲み込んだりする危険性があります )

**注意** 下記の事項を守らないと事故や他の機器に損害を与えたりすることがあります。

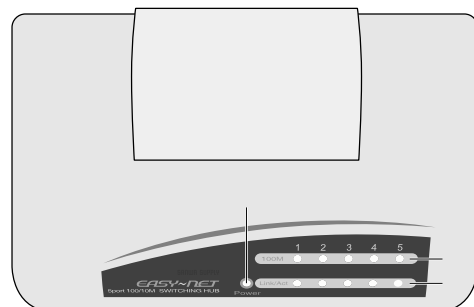
- ・取り付け、取り外しの時は慎重に作業をおこなってください。( 機器の故障の原因になります )
- ・次のようなところで使用しないでください。
  - 直接日光の当たる場所
  - 湿気や水分のある場所
  - 傾斜のある不安定な場所
  - 静電気の発生するところ
  - 通常の生活環境とは大きく異なる場所
- ・長時間使用後は高温となっております。取り扱いにはご注意ください。( 火傷の恐れがあります )

#### お手入れについて

- 清掃するときは電源を必ずお切りください。
- 機器は柔らかい布で拭いてください。
- シンナー・ベンジン・ワックス等は使わないでください。

### 3.各部の名称と働き

#### 前面パネル



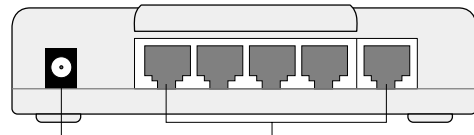
イラストはLAN-SWH5MDです。

**パワーLED( Power )**  
電源が入ると緑色に点灯します。

**リンク/アクティビティ LED( Link/Act )**  
各ステーションポートにステーションが接続されると緑色に点灯します。データが送受信されると緑色に点滅します。

**スピードLED( 100M )**  
ステーションポートに100Mbpsで接続されると緑色に点灯します。ステーションポートに何も接続されていない時と、10Mbpsで接続されている時は点灯しません。

#### 背面パネル



**AC電源コネクタ**  
付属のACアダプタを差し込みます。

**ステーションポート**  
サーバーやワークステーションとUTPストレートケーブルで接続するときに使うRJ-45モジュラージャックです。

ご使用前にこのマニュアルをよくお読みください。また、お手元に置き、いつでも確認できる様にしておいてください。

最新ネットワーク情報はここにアクセス! <http://www.sanwa.co.jp/lan/>

デザイン及び仕様については改良のため予告なしに変更することがございます。本誌に記載の社名及び製品名は各社の商標又は登録商標です。

### 4.設置と接続の仕方

#### 設置上の注意

安全にお使いいただくためのご注意をよく読んで、正しい場所に設置してください。

#### ゴムの取り付け

本製品の四隅にある四箇所に付属のゴム足を貼り付けます。張り直しは、粘着力を弱めますのでご注意ください。

#### 取り付け

付属のネジで壁面に取り付けることができます。

裏面にマグネットがついていますのでスチール製の机の側面などの金属部分に貼り付けられます。

本製品の裏面についている磁石にフロッピーディスクや磁気カードなどを近づけないでください。データが消失・破損して、使用できなくなります。

#### 接続

##### ACアダプタ

ACアダプタを本製品に接続します。本製品には電源スイッチがありません。電源を差し込むとPOWERランプが点灯し、起動します。

##### ケーブル

本製品と端末を接続するケーブルの長さは100m以内にしてください。ケーブルは100BASE-TXの場合はカテゴリ5のUTPケーブル(ストレートタイプ)、10BASE-Tの場合はカテゴリ3以上のUTPケーブル(ストレートタイプ)を使用してください。

UTPケーブルは弊社製KB-10T5-01Kシリーズ等をお使いください。

#### 接続手順

本体背面の100BASE-TX、10BASE-TポートにUTPケーブルを接続します。次にサーバーやネットワークボード(NIC)のRJ-45ポートに接続します。

ACアダプタをHUB本体に接続し、ACプラグを電源コンセントに差し込みます。

本体のPOWER LEDが点灯することを確認します。UTPケーブルの接続が正しく行われていれば、接続したポートのLink/Act LEDが点灯します。

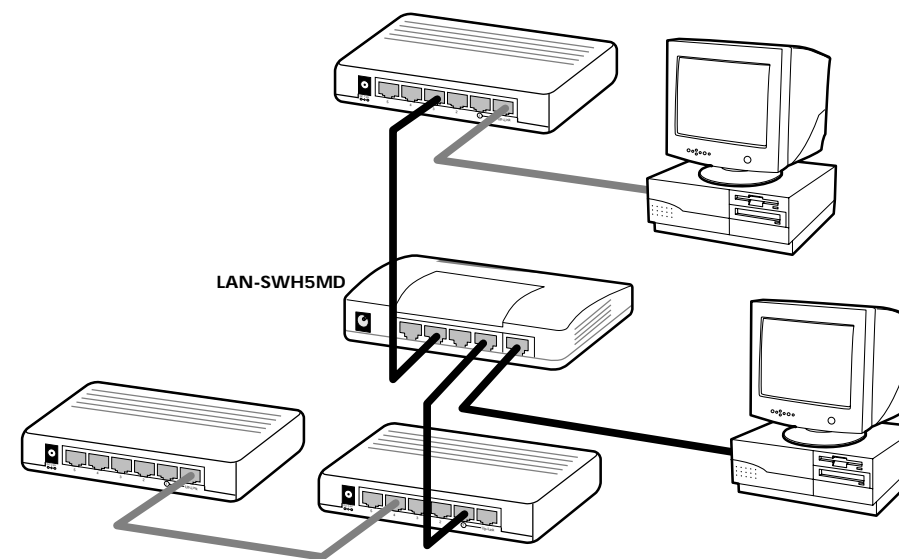
### 5.ネットワークの構成

本製品は、AUTO-MDIX機能( )を搭載しており、ポートに関係なくストレートケーブルでも、クロスケーブルでも使用できます。

AUTO-MDIX機能とは...ストレート/クロスを自動識別し、接続したケーブルの種類に合わせた動作を行う機能。

——— ストレートケーブルでもクロスケーブルでも使用できます。

——— どちらか一方のケーブルしか使用できません。



#### 注意

ハブやパソコンを本製品に直接接続していない場合、どちらか一方のケーブルしか使用できません。使用できるケーブルの種類については、ご使用になる機器のマニュアルを参照してください。

## 6.トラブルシューティング

よくある質問と対処法について説明します。

**Q:接続してもLink/Actが緑色に点灯しない。**

A: Power LEDは点灯していますか?  
点灯していない場合はHUBに電源が入っていません。ACアダプタが正しく接続されているかご確認ください。  
ケーブルは正しく接続していますか?  
ケーブルのストレートとクロスが間違っていると正しく接続されません。  
接続先の電源は入っていますか?

**Q:Link/Actは点灯するが、データが正常に転送されない。**

A: ケーブル長が100mを超えていませんか?  
2つのネットワーク機器の直接リンクを形成するUTPケーブルは最大100mです。  
ケーブルはカテゴリ5のものを使っていますか?  
推奨ケーブル 弊社製UTPケーブル KB-10T5-01Kシリーズ等

## 7.製品仕様

品番	LAN-SWH5MD	LAN-SWH8MD
規格	IEEE802.3 10BASE-T Ethernet IEEE802.3u 100BASE-TX Fast Ethernet IEEE802.3x flow control for Full-Duplex	IEEE802.3 10BASE-T Ethernet IEEE802.3u 100BASE-TX Fast Ethernet IEEE802.3x flow control for Full-Duplex
アクセス方式	CSMA/CD	CSMA/CD
スイッチング方式	Store&Forward	Store&Forward
伝送速度	半二重 10Mbps/100Mbps 全二重 20Mbps/200Mbps	半二重 10Mbps/100Mbps 全二重 20Mbps/200Mbps
ポート構成	10BASE-T/100BASE-TX(AUTO-MDIX)×5ポート	10BASE-T/100BASE-TX(AUTO-MDIX)×8ポート
バッファメモリ	128KB	256KB
MACアドレステーブル	2K	8K
サイズ	W127×D83×H32mm	W187×D100×H34mm
重量	約180g(本体のみ)	約370g(本体のみ)
電源	DC12V 0.5A	DC12V 0.5A
消費電力(MAX)	2.5W	3W
動作環境	使用時温度	0 ~ 45
	保管時温度	0 ~ 60
	使用時湿度	10% ~ 90%
	保管時湿度	5% ~ 95%

## 8.おわりに

この取扱説明書(のち本書)はサンワサプライ株式会社が作成したもので、著作権は弊社が所有しています。  
本書は無断での転載、複製を禁止します。  
本書の内容は予告なしに変更することがございます。  
製品の使用は予告なしに変更することがございます。  
記載の社名及び製品名は各社の商標または、登録商標です。