

10/100Mbps スイッチングHUB取扱説明書

LAN-SWH5MPW・SWH8MPW・SWH16MPW共通

1. はじめに

この度はスイッチングHUB LAN-SWH5MPW・SWH8MPW・SWH16MPWをお買いあげいただき、誠にありがとうございます。ご使用前にこの取扱説明書をよくご覧ください。読み終わったあともこのマニュアルは大切に保管してください。

パッケージ内容をご確認ください。

- スイッチングHUB(LAN-SWH5MPW or SWH8MPW or SWH16MPW)×1台
- 電源コード×1本
- ゴム足×4個
- 19インチマウントラック用金具
- この取扱説明書
- 保証書(取扱説明書に含む)

2. 安全にお使いいただくためのご注意(必ずお守りください)

警告 下記の事項を守らないと火災・感電により、死亡や大けがの原因となります。

- ・分解、改造はしないでください。(火災、感電、故障の恐れがあります)
- 保証の対象外になります
- ・水などの液体で濡らさないでください。(火災、感電、故障の恐れがあります)
- ・小さな子供のそばでは本製品の取り外しなどの作業をしないでください。(飲み込んだりする危険性があります)

注意 下記の事項を守らないと事故や他の機器に損害を与えたりすることがあります。

- ・取り付け、取り外しの時は慎重に作業をおこなってください。(機器の故障の原因になります)
- ・次のようなところで使用しないでください。
 - 直接日光の当たる場所
 - 湿気や水分のある場所
 - 傾斜のある不安定な場所
 - 静電気の発生するところ
 - 通常の生活環境とは大きく異なる場所
- ・長時間使用後は高温になっております。取り扱いにはご注意ください。(火傷の恐れがあります)

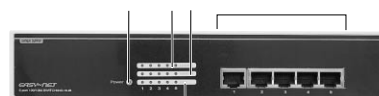
お手入れについて

- 清掃するときは電源を必ずお切りください。
- 機器は柔らかい布で拭いてください。
- シンナー・ベンジン・ワックス等は使わないでください。

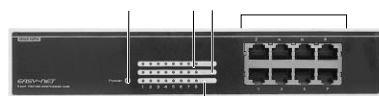
3. 各部の名称と働き

前面パネル

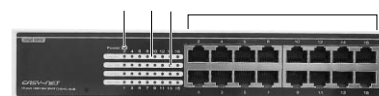
LAN-SWH5MPW



LAN-SWH8MPW



LAN-SWH16MPW



- パワーLED(Power)..... 電源が入ると点灯します。
- リンク/アクティビティ LED(Link/Act)..... 各ステーションポートにステーションが接続されると点灯します。データが送受信されると点滅します。
- 100/10M..... ステーションポートに100Mbpsで接続されると点灯します。何も接続されていないとき、10Mbpsで接続されているときは点灯しません。
- ネットワークポート..... サーバーやワークステーションとUTPケーブルで接続するときに使うRJ-45モジュラージャックです。
- フルデュプレックス(FDX)..... 各ステーションポートがフルデュプレックスモードの時、点灯します。

背面パネル



ご使用前にこのマニュアルをよくお読みください。また、お手元に置き、いつでも確認できる様にしておいてください。

最新ネットワーク情報はここにアクセス! <http://www.sanwa.co.jp/lan/>

デザイン及び仕様については改良のため予告なしに変更することがございます。本誌に記載の社名及び製品名は各社の商標又は登録商標です。

4. 設置と接続の仕方

設置上の注意

安全にお使いいただくためのご注意をよく読んで、正しい場所に設置してください。

- ゴム足の取り付け
本製品の四隅にゴム足を貼り付けます。張り直しは、粘着力を弱めますのでご注意ください。

接続

- 電源コードの接続
電源コードを本製品のACコネクタに接続します。本製品には電源スイッチがありません。
- ケーブル
本製品と端末を接続するケーブルの長さは100m以内にしてください。ケーブルは100BASE-TXの場合はカテゴリ5のUTPケーブル(ストレートタイプ)、10BASE-Tの場合はカテゴリ3以上のUTPケーブル(ストレートタイプ)を使用してください。UTPケーブルは弊社製KB-10T5-01Kシリーズ等をお使いください。

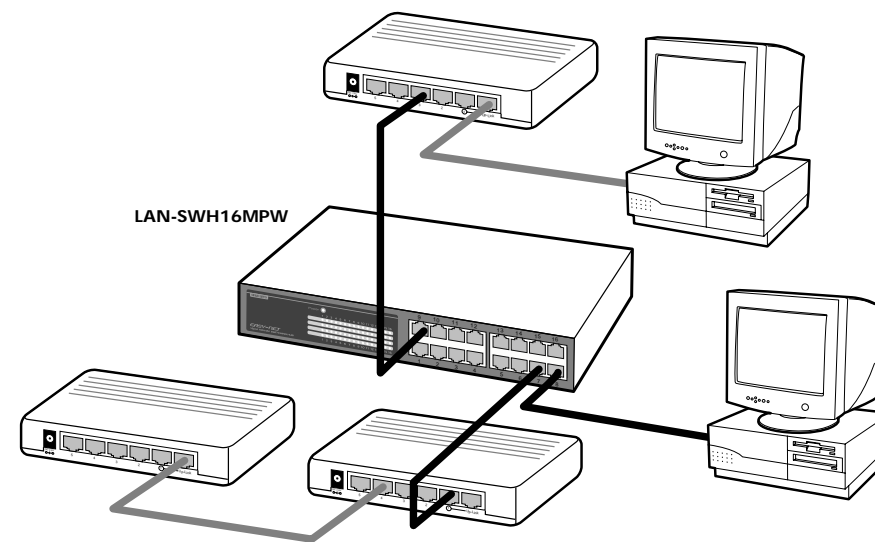
接続手順

- 本体前面の100BASE-TX、10BASE-TポートにUTPケーブルを接続します。次にサーバーやネットワークボード(NIC)のRJ-45ポートに接続します。
- 電源コードをHUB本体に接続し、プラグを電源コンセントに差し込みます。
- 本体のPOWER LEDが点灯することを確認します。UTPケーブルの接続が正しく行われていれば、接続したポートのLink/Act LEDが点灯します。

5. ネットワークの構成

本製品は、AUTO-MDIX機能()を搭載しており、ポートに関係なくストレートケーブルでも、クロスケーブルでも使用できます。AUTO-MDIX機能とは...ストレート/クロスを自動識別し、接続したケーブルの種類に合わせた動作を行う機能。

- ストレートケーブルでもクロスケーブルでも使用できます。
- どちらか一方のケーブルしか使用できません。



注意

ハブやパソコンを本製品に直接接続していない場合、どちらか一方のケーブルしか使用できません。使用できるケーブルの種類については、ご使用になる機器のマニュアルを参照してください。

6.トラブルシューティング

よくある質問と対処法について説明します。

Q:接続してもLink/Actが点灯しない。

A: Power LEDは点灯していますか?
点灯していない場合はHUBに電源が入っていません。電源ケーブルが正しく接続されているかご確認ください。
接続先の電源は入っていますか?

Q:Link/Actは点灯するが、データが正常に転送されない。

A: ケーブル長が100mを超えていませんか?
2つのネットワーク機器の直接リンクを形成するUTPケーブルは最大100mです。
ケーブルはカテゴリ5のものを使っていますか?
推奨ケーブル 弊社製UTPケーブル KB-10T5-01Kシリーズ等

7.製品仕様

品番	LAN-SWH5MPW	LAN-SWH8MPW	LAN-SWH16MPW
規格	IEEE802.3 10BASE-T Ethernet IEEE802.3u 100BASE-TX Fast Ethernet IEEE802.3x flow control for Full-Duplex		
アクセス方式	CSMA/CD		
スイッチング方式	Store&Forward		
伝送速度	半二重	10Mbps/100Mbps	
	全二重	20Mbps/200Mbps	
メディア	10BASE-T(カテゴリ3、4、5のUTPケーブル) 100BASE-TX(カテゴリ5のUTPおよびSTPケーブル)		
ネットワークポート	100BASE-TX/10BASE-T(RJ-45) 5ポート	8ポート	16ポート
バッファメモリ	128KB	256KB	512KB
MACアドレステーブル	1K	16K	8K
サイズ	W228×D123×H44mm		
重量	約1,350g(本体のみ)		
電源	DC12V 0.5A		DC3.3V 5A
消費電力(MAX)	4W	10W	9.2W
動作環境	使用時温度	0 ~ 45	
	保管時温度	0 ~ 60	
	使用時湿度	10% ~ 90%	
	保管時湿度	5% ~ 95%	

8.おわりに

この取扱説明書(のち本書)はサンワサプライ株式会社が作成したもので、著作権は弊社が所有しています。
本書は無断での転載、複製を禁止します。
本書の内容は予告なしに変更することがございます。
製品の使用は予告なしに変更することがございます。
記載の社名及び製品名は各社の商標または、登録商標です。