

# 手作りキーホルダーキット

この度は、サンワサプライのインクジェット用手作りキーホルダーキットをご購入いただき、誠にありがとうございます。この製品はインクジェットプリンタで専用紙に好きな写真やイラストを印刷して、キーホルダーを作ることのできるキットです。この製品を正しくお使いいただくために、ご使用前に本書をよくお読みください。

## 準備するもの

はがきサイズ

専用紙(写真印刷紙タイプ)  
**×1シート**

※イラストは丸・大キーホルダーの専用紙です。  
※長方形・大の用紙は4セット分ですが、キーホルダーパーツは3セット分です。

キーホルダーパーツ  
**×4or3or2セット**

※イラストは丸・大のキーホルダーパーツです。  
※丸・大のキーホルダーパーツは4セットです。  
※スティック型のキーホルダーパーツは2セットです。

セット内容

専用紙  
キーホルダーパーツ  
説明書 .....1部

## 使用方法

### 1 デザインをします。

手作りキーホルダーキットのWordテンプレートコーナーに直接go!

JP-ST08 → [http://paperm.jp/sozai/004\\_5/](http://paperm.jp/sozai/004_5/) JP-ST09 → [http://paperm.jp/sozai/004\\_6/](http://paperm.jp/sozai/004_6/)  
JP-ST10 → [http://paperm.jp/sozai/004\\_4/](http://paperm.jp/sozai/004_4/) JP-ST15 → [http://paperm.jp/sozai/004\\_11/](http://paperm.jp/sozai/004_11/)

対応ソフトまたはダウンロードしたテンプレートを使って、あらかじめデザインをします。その後、専用紙の表面に印刷します。

パッケージに使っているイラストの他、かわいイラスト、テンプレートがサンワサプライのサイトよりダウンロードできます。最新の情報やテンプレート、自由に使える素材のダウンロードについては、用紙専用サイト「ペーパーミュージアム」<http://paperm.jp/>または、<http://www.sanwa.co.jp/>へgo!

#### 〈用紙設定について〉

対応ソフトの「用紙選択」の画面で、「サンワサプライ JP-ST08(長方形・大)」、「JP-ST09(丸・大)」、「JP-ST10(Tシャツ型)」、「JP-ST15(スティック型)」を選んでください。

※特別なソフトがない場合は、無償でWordなどで使えるテンプレートがダウンロードできます。詳しくは、上記サイト「ペーパーミュージアム」の「テンプレート」コーナーをご覧ください。

特別なソフトがなくても大丈夫! 以下のテンプレートが無償でダウンロードできます。

Word、一太郎、クラリスワークス、Illustrator      サンワサプライウェブサイト <http://paperm.jp/> のテンプレートコーナー  
※バージョンについては、WEBサイトで確認ください。      テンプレートバンク <http://www.templatebank.com/bank/sanwa.htm>

#### 〈用紙微調整〉

専用紙に印刷する前に付属のテストプリント用紙でテスト印刷をして印刷位置の確認をしてください。(テストプリント用紙は必要に応じてコピーしてお使いください。)なお、プリンタの使用頻度・使用環境などにより、まれにテストプリント用紙で位置を合わせても本番の用紙で多少ズレが生じることがあります。その際は、プリンタ内部の掃除をお試しください。また、多少印刷がズレても良いよう、シールギリギリのデザインをされない事をおすすめします。

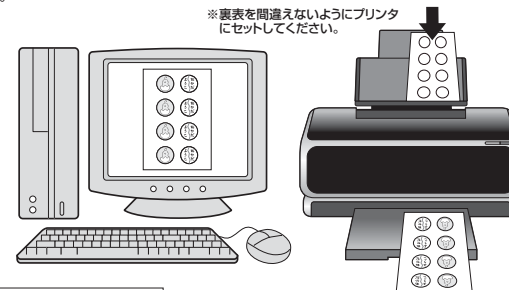
### 2 印刷をします。

〈プリンタについて〉この用紙が使えるのは、下記のプリンタです。

エプソン :EP・PM・PX・CCシリーズ※PM-4000PX、PX-G・V・Aシリーズなどの顔料系インクにも対応。  
MJシリーズ  
キャノン :PIXUS・BJC・BJシリーズ  
hp :Photosmart・Deskjetシリーズ  
レックスマーク :カラーインクジェットプリンタ

#### 〈印刷について〉

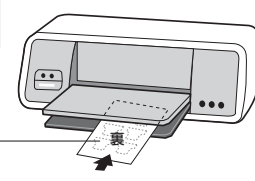
- 1) 用紙サイズを必ず「はがきサイズ(100×148mm)」にしてください。
- 2) 光沢のある面が表面で印刷面となります。印刷面がプリンタのノズル側になるように用紙をセットしてください。(下図参照)
- 3) この用紙は手差しで1枚1枚給紙してください。  
給紙されにくい時は、用紙の後ろにはがきサイズの堅めの台紙を置いてください。  
※裏表を間違えないようにプリンタにセットしてください。
- 4) 使用するプリンタの機種によりわずかに濃淡の差がでることがあります。その場合は、各機種の取扱説明書に従い濃度調節を行ってください。また、プリンタ各種に応じてカラーバランス・ガンマ補正・各色の濃度などを調節してください。
- 5) 下記の用紙設定に従い、印刷します。



#### 〈ご注意〉

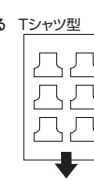
- 黒や濃い色を多く使って印刷するとき、プリンタによってはローラーのあとがつくことがあります。

※hpプリンタなど、下から給紙される機種



Tシャツ型は、図の様に用紙を置いてください。(印刷面を下)

※Tシャツ型は上下方向があるので、差し込む方向に注意してください。この向きで差し込んでください。



#### 〈用紙設定・モード設定(例)〉

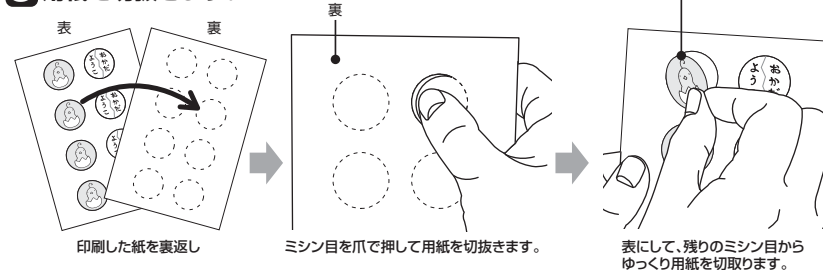
印刷の際には下記のモード設定でご使用いただくと良好な画像を得ることができます。

プリンタ	用紙設定	印刷モード
エプソン※1	EPSON写真用紙クリスピー、EPSON写真用紙	きれい
キャノン※2	写真用紙 光沢プロフェッショナル、光沢ゴールド	きれい
hp、レックスマーク	プレミアムフォト紙、フォト用紙	ベスト

※1:エプソンプリンタ PM-4000PX、PX-5600、PX-G・V・Aシリーズ、CC-600PXなどの全色顔料系インクにも対応しています。PM-4000PXでは「フォトブラックインク」使用時のみ使用できます。「マットブラックインク」には対応していません。  
※2:カセット給紙には対応していません。(オートシートフィーダでご使用ください。)

〈ご注意〉 ● 印刷直後は、印刷面には触れないようにしてインクを充分乾燥させてください。(10分以上)

### 3 用紙を切抜きます。



#### 〈ご注意〉

- 勢いをつけすぎると、用紙の端の印刷部分が欠落したり破れたりすることがあります。ゆっくり切取ってください。
- 表面からミシン目を爪で押して切取ると、印刷部分に傷が付くことがあります。

### 4 透明のプラケースの中に③で切取った用紙をはめこみます。

印刷面が見える様に、表・裏の2枚切取った用紙をプラケースにはめこみます。

①印刷面(表面用)を裏返してはめる ②印刷面(裏面用)をはめる

その後、用紙の上下方向がズレない様、もう片面の用紙をはめこんでください。

**コツ**  
●丸型は透明プラケースの中に用紙を入れたとき、印刷内容の上下方向がずれることがあります。プラケースの表面が見える様に手に持ち、用紙の印刷面が見える様にプラケースに用紙をはめこんでください。また用紙の印刷面の上下方向に気をつけてください。

プラケースの表側

### 5 ケースにフタをはめます。

①フタを④のケースにはめます。 ②ギョッと押さえてフタをはめこみます。「ギョッ、カチッ」など音がしたらしっかりフタがまっています。

下にくるところは、直線になっています。また、フタの裏・表に気をつけてください。

表 裏

平ら 裏(少し丸みがある)

上にくる表はブクッと丸みがあり、下にくる裏は平らです。逆にするとうまくフタをはめこめません。

**番外編** フタをはずしたいとき!  
一度ケースにフタをしっかりとめると、フタは取外しにくくなります。フタを取り外したい時は、以下の方法をお試しください。

フタの一番下に「くぼみ」があります。ここに小型の(マイナス)ドライバーなど先のとがったものを差し込んで、フタをはずしてください。力がかなりかかるので、ケガをしないよう充分に気をつけてください。またフタをはずす時、中の用紙・ケースに傷がつくことがありますので、ご注意ください。

注 Tシャツ型のフタの表・裏が少し分かります。横にして、断面を見て平らな面(裏)を下にしてフタをしてください。

### 6 できあがり!

### 使用上の注意

- 用紙をパッケージから取出すときは、ゆっくりとこすらないように取出してください。強く引き出すと、光沢面に傷が付くことがあります。
- 対応プリンタ、使用方法など、ここに記載されている以外の方でご利用になられた場合に生じた不具合について、弊社では一切の責を負いかねます。予めご了承ください。
- ご使用前に本製品の取扱説明書をよくお読みの上、正しくご使用ください。
- 印刷面をこすったり、傷を付けたり、折り曲げたりしないでください。
- 万年筆や水性ペンで書くことにはおそれがありますので、ご確認の上ご使用ください。
- 用紙が丸くカールしないよう取扱ってください。万が一カールしたら、必ずカールを直してから使用してください。そのとき、用紙がミンシ目で切れないようご注意ください。ミンシ目で用紙が切れているとき、その用紙は使わないでください。
- 水濡れや直射日光・経年変化により、印刷部分が変色することがあります。
- プリンタの種類、プリンタの印刷モード、インク、ドライバソフトなどにより画像色・画像の精細さが変わることがあります。
- この製品は個人で楽しむことを目的とする製品です。商業目的ではご使用にならないでください。
- 開封後はなるべく早めにお使いください。
- コピー機、レーザープリンタ、ドットプリンタ、熱転写プリンタなどインクジェットプリンタ以外では使用できません。

### 保管上の注意

- 使用しない用紙は必ずビニール袋に入れて気温40℃以下、湿度80%以下の場所で重量がかららないようにして、水平にして保管してください。外で長い時間放置いたしますと、反りが発生したりする可能性があります。
- 高温、高湿、直射日光、蛍光灯の光など、また空気の流れ(空調など)のある場所を避けて保管してください。
- 開封切った車内やトラックなど、高温になる条件での保管は避けてください。
- 開封後はなるべく早めにお使いください。
- 幼児の手の届かない所に保管してください。
- 素材をなめたり、口に入れたりしないでください。

### キーホルダーキット一覧

手作りキーホルダーキット (長方形・大)	手作りキーホルダーキット (丸・大)	手作りキーホルダーキット (Tシャツ型)	手作りキーホルダーキット (スティック型)
<p><b>JP-ST08</b> 長方形・大のキーホルダーが3個作れるキットです。</p>	<p><b>JP-ST09</b> 丸・大のキーホルダーが4個作れるキットです。</p>	<p><b>JP-ST10</b> Tシャツ型のキーホルダーが3個作れるキットです。</p>	<p><b>JP-ST15</b> スティック型のキーホルダーが2個作れるキットです。</p>

### ★ほかに、ストラップキットもあります

<b>JP-ST01 (丸)</b>	<b>JP-ST02 (長方形)</b>	<b>JP-ST03 (ハート)</b>	<b>JP-ST04 (Tシャツ型)</b>	<b>JP-ST05 (長方形・大)</b>	<b>JP-ST06 (丸・大)</b>
<b>JP-ST07 (楕円)</b>	<b>JP-ST11 (長方形特大)</b>	<b>JP-ST12 (丸・特大)</b>	<b>JP-ST13 (ハート特大)</b>	<b>JP-ST14 (スティック型)</b>	

### ★ほかに、高級感のあるストラップキット・メタルタイプもあります

<b>JP-STM17 (丸)</b>	<b>JP-STM18 (丸・大)</b>	<b>JP-STM19 (長方形)</b>	<b>JP-STM20 (長方形大)</b>	<b>JP-STB16 (2個入)</b>	<b>JP-MAGP6 (マグネット)</b>	<b>JP-MAGP7 (クラブタイプ)</b>
---------------------	-----------------------	-----------------------	------------------------	-----------------------	-------------------------	--------------------------