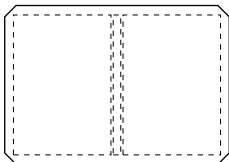


手作りアルバム製本キット・2L判

この度は、サンワサプライのインクジェット用手作りアルバム製本キットをご購入いただき、誠にありがとうございます。この製品はインクジェットプリンタで表紙、中面を印刷して、オリジナルアルバムや絵本などを作ることのできるキットです。この製品を正しくお使いいただくために、ご使用前に本書をよくお読みください。

準備するもの

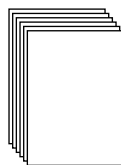
アルバム製本キット一式 (キットに入っているもの)



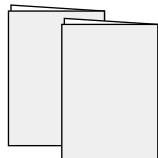
インクジェット用
表紙用コットン布シール(A4サイズ)



表紙用
型台紙(表・背・裏)



本紙:2L判用紙20枚(40ページ分)
インクジェット用両面半光沢紙(JP-ALB1)
or
インクジェット用両面つやなしマット紙(JP-ALB3)

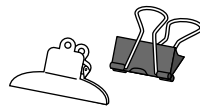


見返し



製本のり

ご用意いただくもの



クリップ 2~3個
のりづけのときに必要です。



堅めの台紙(A4サイズ)
表紙を印刷するときに必要です。

使用方法

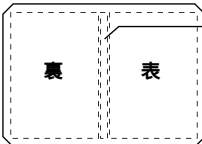
デザインをして、印刷、製本してアルバム本に仕上げます。

1 表紙のデザイン・印刷をします。

デザインする。

対応ソフトの「用紙設定」の画面で、

表紙:「サンワサプライ JP-ALB1(表紙)またはJP-ALB3(表紙)」



背を選んでください。

あとから裏面シールをはがして表紙を作ります。表・背・裏をそれぞれデザインして印刷します。(左開きのとき、右開きのときは表裏が逆になります。)

印刷する。

- 用紙サイズは必ず「A4サイズ」にしてください。
- 布面が表面で印刷面となります。印刷面がプリンタのノズル側になるように用紙をセットしてください。
- この用紙は手差しで1枚1枚給紙してください。給紙されやすいよう、用紙の後ろにA4サイズの堅めの台紙を置いてください。コットン布シールの裏面が部分的にはがれていると給紙不良の原因になります。万一はがれている部分があるときは手で押さえてはがれを直して印刷してください。
- 使用するプリンタの機種によりわずかに濃淡の差がでることがあります。その場合は、各機種の取扱説明書に従い濃度調節を行ってください。また、プリンタ各種に応じてカラーバランス・ガンマ補正・各色の濃度などを調節してください。
- 下記の用紙設定に従い、正像で印刷します。

用紙設定・モード設定(例)

印刷の際には下記のモード設定でご使用いただくと良好な画像を得ることができます。

プリンタ	用紙設定	印刷モード
エプソン※1	EPSONスーパーファイン紙	きれい
キヤノン※2	高品位専用紙	きれい
レックスマーク	IJ専用紙	ベスト

※1:エプソンプリンタ PM-4000PX、PX-5500、PX-G5100・G920、V500、CC-600PXなどの全色顔料系インクにも対応しています。

※2:カセット給紙には対応していません。(オートシートフィーダでご使用ください。)

※注:hp・NEC製プリンタなど上記以外のプリンタには対応していません。

【ご注意】 印刷後は、印刷面にふれないようにしてインクを充分乾燥させてください。(20分以上)

表紙・本紙 共通のお知らせ

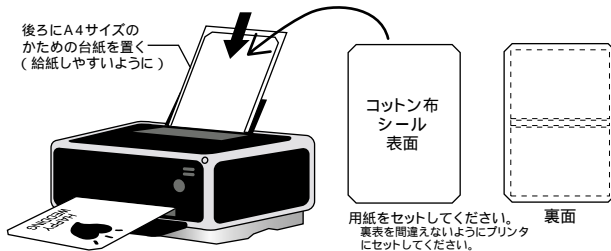
特別なソフトがなくても大丈夫!以下のテンプレートが無償でダウンロードできます。
・サンワサプライホームページからWord2000用テンプレート(イラスト付テンプレート)
・テンプレートBANKホームページからWord2000/2002(Office XP)、一太郎8/9/10/11、クラリスワークス4.0、Illustrator8.0 for Windows/Mac用テンプレート(枠のみ)
詳しいテンプレートの使い方についてはwebサイト上で「テンプレートの使い方」をご覧ください。

サンワサプライHP <http://www.sanwa.co.jp/paper/> のテンプレートコーナー
テンプレートBANK <http://www.templatebank.com/bank/sanwa.htm>

パッケージに使っているアルバムのイラストの他、かわいいイラスト、テンプレートがサンワサプライのサイトよりダウンロードできます。最新の情報やテンプレート、自由に使える素材のダウンロードについては、用紙専用サイト「ペーパーミュージアム」<http://www.sanwa.co.jp/paper/hego!>

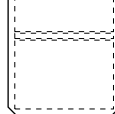
※この用紙は下記のプリンタでのみ使えます。

エ プ ソ ン :フォト・マッハジェットプリンタ(PM・PX・CCシリーズ)
PM-4000PX、PX-5500、PX-G5100・G920・V500、CC-600PXなどの顔料系インク対応。
マッハジェット・プリンタ(MJシリーズ)
キ ヤ ノ ン :パブルジェットプリンタ・ワープロ(PIXUS・BJ・BJCシリーズ)
レックスマーク :カラーインクジェットプリンタ(フォトプリントカートリッジに対応しています)
hp・NEC社プリンタなど、用紙が鋭角に曲がる機種では給紙不良が起こる可能性があるためご使用いただけません。



後ろにA4サイズの
かための台紙を置く
(給紙しやすいように)

コットン
布
シール
表面



用紙をセットしてください。
裏表を間違えないようにプリンタ
にセットしてください。

ご注意

用紙の特性上、用紙に反りがあると、印刷開始位置にインク汚れが出たり給紙不良がおこったりすることがあります。反りが見られるときは用紙を軽く曲げるか、用紙の上から重しをして反りをなくしてください。(あまりひどく折り曲げないでください。また、このとき印刷面が波打ったり汚れたり、裏面のシールがはがれたりしないようお気を付けてください。)
黒や濃い色を多く使った印刷するとき、プリンタによってはローラーのあとがつくことがあります。

2 本紙(2Lサイズの両面印刷用紙)のデザイン・印刷をします。

デザインする。

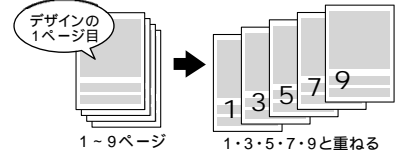
10ページ分見開きでデザインできるワードテンプレートをご用意しました。見開きでデザインをしたい方は、このテンプレートを使ってください。
※10ページ分のテンプレートなので10ページずつ、40ページ分のデザインを作成してください。

テンプレートダウンロードについては、用紙専用サイト「ペーパーミュージアム」<http://www.sanwa.co.jp/paper/>から。

印刷する。

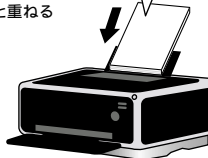
表裏を間違えないよう、用紙を奇数ページのみ、偶数ページのみ、まとめて印刷します。

1)「デザインしたとき」の奇数ページを右下の用紙設定に従い印刷します。



同様に11～20、21～30、31～40ページまで印刷します。

2)十分乾燥させたら、ひっくり返して「デザインしたとき」の偶数ページを印刷します。上下方向・裏表を間違えないよう用紙をセットしてください。



デザインするときのページ設定はこちらのページ数で

印刷しない	1 ページ目	2 ページ目	3 ページ目	4 ページ目	5 ページ目	6 ページ目	7 ページ目	8 ページ目	9 ページ目	10 ページ目
-------	-----------	-----------	-----------	-----------	-----------	-----------	-----------	-----------	-----------	------------

印刷するときのページ設定はこちらのページ数で(プリンタ設定時に入力するページ数)

印刷しない	1ページ目	2ページ目	3ページ目	4ページ目	5ページ目	6ページ目	7ページ目	8ページ目	9ページ目	10ページ目	11ページ目
	デザインしたときのページ数										

用紙設定・モード設定(例)印刷の際には下記のモード設定でご使用いただくと良好な画像を得ることができます。

プリンタ	つやあり半光沢タイプ(JP-ALB1)		つやなしマットタイプ(JP-ALB3)	
	用紙設定	印刷モード	用紙設定	印刷モード
エプソン※	EPSON写真用紙/ フォトプリント紙/光沢紙	きれい/ 高精細/フォト	スーパーファイン用紙/ フォトマット紙	きれい/ スーパーファイン
キヤノン	スーパーフォトペーパー/ 光沢紙	きれい/スーパーフォト/ 超高品位/高品位	高品位専用紙/ マットフォトペーパー	きれい/超高品位/ 高品質/品質優先
レックスマーク	専用光沢紙	ベスト/高品位/高精細	インクジェット専用紙/ 専用紙/コート紙	ベスト/高品位/高精細

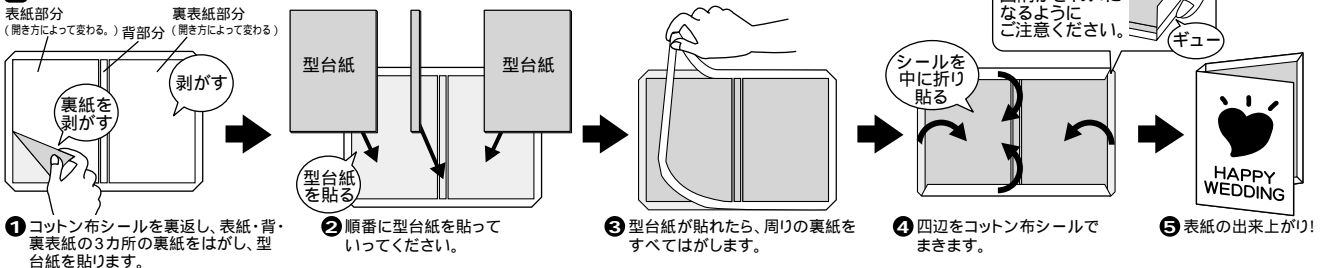
※顔料系インクを使用したエプソンプリンタでは以下の設定で印刷してください。PM-4000PX、PX-5500では「MC画材用紙」、PX-GS100・G920では「フォトアルバム」または「フォトマット紙」、PX-V500、CC-600PXでは「フォト光沢紙」を選んでください。またインクの特性上、印字部分の光沢感が若干薄くなれますのでご注意ください。顔料系インクで印刷したときは、インクの特性上、乾燥が不十分とき、強い摩擦が加わったときに印刷内容が色移し、印刷内容を汚すおそれがありますので、ご注意ください。

ご注意

印刷後は、印刷面にふれないようにして、重ねず広げて充分乾燥させてください。(半日以上)

3 表紙を作ります。

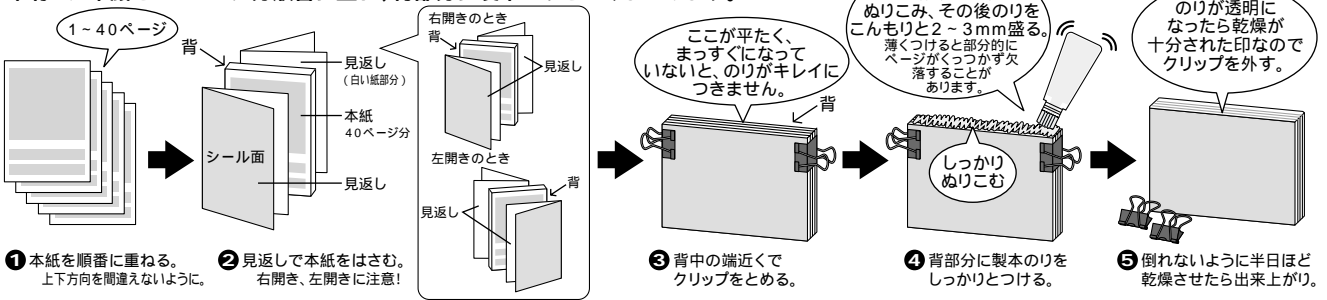
1で印刷したコットン布シールが十分に乾燥したら、「型台紙」を貼りつけて表紙を作ります。



- コットン布シールを裏返し、表紙・背・裏表紙の3カ所の裏紙をはがし、型台紙を貼ります。
- 順番に型台紙を貼っていきましょう。
- 型台紙が貼れたら、周りの裏紙をすてはがします。
- 四辺をコットン布シールでまきます。
- 表紙の出来上がり!

4 本紙を重ねて製本します。

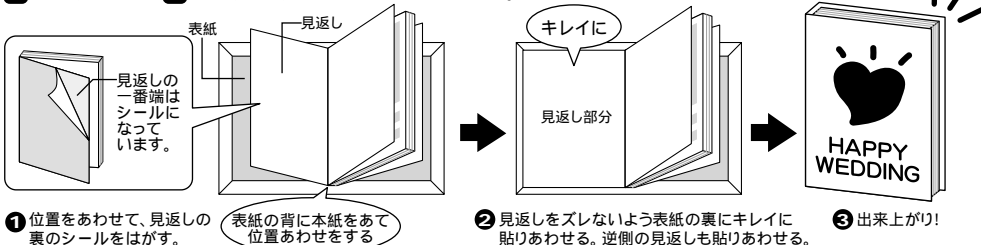
印刷した本紙を40ページ分順番に重ね、背部分に製本のりをつけまとめます。



- 本紙を順番に重ねる。上下方向を間違えないように。
- 見返して本紙をはさむ。右開き、左開きに注意!
- 背中の端近くでクリップをとめる。
- 背部分に製本のりをしっかりとつける。
- 倒れないように半日ほど乾燥させたら出来上がり。

5 表紙と本紙をあわせて最終仕上げをします。

4の本紙部分を3の表紙に貼りあわせて仕上げます。



- 位置をあわせて、見返しの裏のシールをはがす。
- 見返しをズレないように表紙の裏にキレイに貼りあわせる。逆側の見返しも貼りあわせる。
- 出来上がり!

その他、L判サイズの製品もあります

両面半光沢・L判 つやなしマット・L判



中の本紙は写真が映える両面半光沢紙。仕上がりがL判サイズのアルバムが作れます。JP-ALB2



中の本紙は使いやすいつやなしマット紙。L判サイズ仕上りのアルバムが作れます。JP-ALB4

使用上の注意

対応プリンタ、使用方法など、ここに記載されている以外の方法でご使用になられた場合に生じた不具合について、当社では一切の責を負いかねます。予めご了承ください。
印刷面をこすったり、傷をつけたり、折り曲げたりしないでください。
●プリンタの種類、プリンタの印刷モード、インク、ドライバソフトなどにより画像色・画像の精細さが変わることがあります。
用紙は必要なだけ取り出し、開封後はなるべく早めにお使いください。
コピー機、レーザープリンタ、ドットプリンタ、熱転写プリンタなどインクジェットプリンタ以外では使用できません。

保管上の注意

使用しない用紙は必ずビニール袋に入れて気温40℃以下、湿度80%以下の場所で重量がかからないようにして、水平にして保管してください。外で長い時間放置されますと、反りが発生したりする可能性があります。
高温、高湿、直射日光、蛍光灯の光など、また空気の流れ(空調など)のある場所を避けて保管してください。
開封後はなるべく早めにお使いください。
開封後はなるべく早めにお使いください。
幼児の手の届かない所に保管してください。
素材をなめたり、口に入れたりしないでください。

開封後はお早めにお使いください。

万一製造上の不備がございました場合には、同数の新しい製品とお取り替えいたします。それ以外の責はご容赦いただきます。
本製品は光や保管条件によって変色、退色いたしますが、この点についてのお取り替え、その他の補償はご容赦いただきます。
商品改良のため、仕様・外観は予告無しに変更することがありますのでご了承ください。
記載の社名及び製品名は一般に各社の商標又は登録商標です。

サンワサプライ株式会社
www.sanwa.co.jp

06/05/MTME