



# USB PCカメラ 取扱説明書

CMS-V22SETSV/V22SETBK/V22SETBL

## PCカメラ



最初に  
ご確認  
ください。

セット内容	
USB PCカメラ本体	1台
ドライバCD-ROM	1枚
取扱説明書(本書)	1部
ヘッドセット	1個

万一、足りないものがございましたら、お買い求めの販売店までご連絡ください。  
弊社ではUSBカメラ本体のみをサポートしております。  
付属のアプリケーションソフトウェアについてのお問合せはご連絡ください。

ご使用になる前に、この取扱説明書をよくお読みください。  
また、お手元に置き、いつでも確認できるようにしておいてください。

デザイン及び仕様については改良のため予告なしに変更することがございます。本書に記載の社名及び製品名は一般に各社の商標又は登録商標です。

サンワサプライ株式会社

### 目次

内 容	ページ
1. はじめに	2
2. 必要な機器構成	2
3. 安全にお使いいただくためのご注意(必ずお守りください)	3
4. 各部の名称と働き	4-5
5. インストールの前に	5
6. ソフトウェアのインストール	6
7. PCカメラの接続	7-8
8. 再起動後本製品が正しく認識されているかどうか確認する	9
9. 画面設定を行う	10
10. ドライバソフトのアンインストール(削除)	11
FAQ	12
仕様	13
ユーザー登録はお済みですか?	14

## 1. はじめに

このたびはUSB PCカメラCMS-V22シリーズをお買いあげいただき、まことにありがとうございます。本製品には高画質30万画素のCMOSセンサーが搭載されており、高画質な動画・静止画を楽しむことが可能です。

本製品をお使いいただく前に、以下のパッケージ内容をご確認ください。万一、足りないものがございますたら、お買い求めの販売店までご連絡ください。

USB PCカメラ本体  
取扱説明書(本書)  
Windows用CD-ROM  
ヘッドセット

弊社ではUSBカメラ本体のみをサポートしております。Skype・MSN Messenger・Windows Live Messenger・YAHOO! Messengerなどのビデオチャットソフトウェアに関してのサポートは一切行っておりません。  
インターネット接続の際にルーター、ファイアーウォールをご使用の場合、ビデオチャット等のインターネットを利用した機能が使用できない場合があります。

## 2. 必要な機器構成

Windows

Intel Pentiumシリーズ 1.4GHz以上のCPU  
256MB以上のシステムRAM  
Microsoft Windows XP・2000・Me・98SE  
USBポートに1つの空き  
260MB以上のハードディスク空き容量  
USBポートに1つの空き  
CDドライブを持つ機種

2

## 3. 安全にお使いいただくためのご注意(必ずお守りください)

△注意△

本製品は電気で動作しておりますので、発火する危険があります。万一煙が出たり異臭がしたりした場合は、本製品及び接続しているコンピュータや機器の電源を切り、お買い上げの販売店または弊社までご連絡ください。

雷が鳴っているときに、本製品やケーブルに触れないでください。

落雷により感電する恐れがあります。

本製品のカバーを開けたり、分解したりしないでください。

故障や感電の原因となることがあります。

濡れた手で本製品やケーブルに触らないでください。

本製品がパソコンに接続されているときに感電する恐れがあります。

本製品内部に液体、金属などの異物が入らないようにしてください。

感電や火災、故障の原因となることがあります。

本製品に強い振動や衝撃を与えないでください。

故障・破損などの原因となることがあります。

本製品を水分や湿気の多い場所、直射日光の当たる場所、ほこりや湯煙などの多い場所、車中や暖房器具のそばなどの高温となる場所に設置したり、保管したりしないでください。

故障・感電などの原因となることがあります。

本製品は不安定な場所に設置したり、保管したりしないでください。

落下により故障・破損の原因となることがあります。

本製品のケーブルを抜き差しするときは、必ずコネクタ部分を持ち、無理な力を加えないでください。

故障・破損などの原因となることがあります。

本製品のケーブル、接続する機器のケーブルは、家具で踏んだり、扉で挟んだりしないでください。またこれらのケーブルを引っ張ったり折り曲げたりしないでください。

火災や故障の原因となることがあります。

本製品のお手入れをする場合には、ベンジンやシンナーなどの揮発性有機溶剤が含まれているものは使用しないでください。

塗装を痛めたり、故障の原因になることがあります。乾いた柔らかい布で乾拭きしてください。

本製品の故障、またはその使用によって生じた直接、間接の損害については当社はその責を負わないものとします。

本製品を使用中に発生したデータやプログラムの消失、または破損についての保証はいたしかねます。

定期的にバックアップを取るなどの対策をあらかじめ行ってください。

本製品は医療機器、原子力設備や機器、航空宇宙機器、輸送設備や機器などの人命に関わる設備や機器、及び高度な信頼性を必要とする設備や機器やシステムなどへの組み込みや使用は意図されておりません。これらの用途に本製品を使用され、人身事故、社会的障害などが生じても弊社はいかなる責任も負いかねます。

本製品は日本国内用に作られております。日本国外では使用できません。

3

#### 4. 各部の名称と働き

##### 〔カメラ〕

###### LED

カメラが正常に認識されるとLEDが点灯します。

###### フォーカスリング

ピント調節を行う際、このリングを左右に回すとピントが合います。

###### スナップショットボタン

対応するソフトウェアで静止画を撮影できます。

###### ボールジョイント

カメラの方向を360°上下左右にも動かさせ自由に調節できます。

###### レンズ

画像を写すレンズです。このレンズを被写体に向けてください。



スタンドとして  
据え置きも可能



ノートパソコンに  
がっちりクリップ

クリップ式で簡単に設置

クリップで固定する際は液晶を傷つけないように画面のふちをはさんでください。

4

#### 4. 各部の名称と働き(続き)

##### 〔ヘッドセット〕

###### イヤフォン

###### マイク



###### マイク&ヘッドフォンプラグ

ヘッドフォンポート(音声出力ポート)  
マイクポート(音声入力ポート)へ接続

#### 5. インストールの前に

本製品はハイパワーデバイスです。ACアダプタのないUSBハブや、USBハブ付きキーボードなどのポートでは正常動作しません。コンピュータ本体に直接、もしくはACアダプタ付きのUSBハブへ接続してください。コンピュータ本体に標準でUSBポートが無く、別売カード等でポートを増設した場合の動作保証はいたしません。

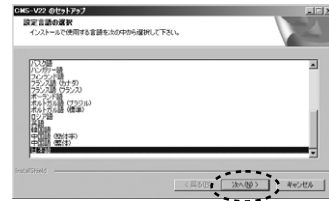
本製品を正しく動作させるにはMicrosoft DirectX9.0cがインストールされている必要があります。Microsoft DirectXはMicrosoft社のホームページから無料でダウンロードできます。

5

## 6. ソフトウェアのインストール

本製品を接続する前に、必ずドライバソフトをインストールしてください。

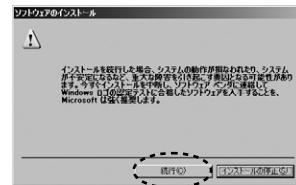
Windowsを完全に起動させ、付属CD-ROMをCD-ROMドライブに入れてください。セットアッププログラムが自動的に起動します。もし自動的に起動しない場合は「スタート」「ファイル名を指定して実行」「E:¥setup.exe(EがCD-ROMドライブの場合)」でセットアッププログラムを起動させてください。右の画面が表示されます。「日本語」を選択して「次へ」をクリックしてください。



下の画面が表示されます。「次へ」をクリックしてください。



下の画面が表示されます。「続行」をクリックしてください。



以上でドライバインストールの完了です。ドライバを有効にするためには再起動が必要です。今すぐ再起動する場合、「はい、今すぐコンピュータを...」を選択して「完了」をクリックしてください。後で再起動する場合、「いいえ、後でコンピュータを...」を選択して「完了」をクリックしてください。

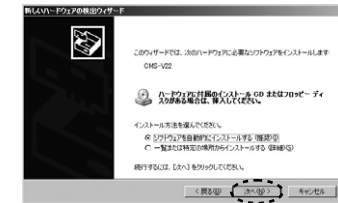


6

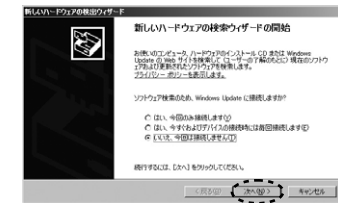
## 7. PCカメラの接続

WindowsXP・2000をインストールしているPCへの接続

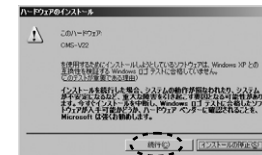
本製品のUSBケーブルを、コンピュータのUSBポートに接続してください。自動的に本製品が検出され「新しいハードウェアの検出ウィザード」が表示されます。「ソフトウェアを自動的にインストールする」を選択し「次へ」をクリックしてください。



WindowsXP Service Pack2(SP2)以降をご使用の場合、右のような画面が表示される場合があります。「いいえ、今回は接続しません」を選択し「次へ」をクリックしてください。



右の画面が表示されます、当社で動作確認をとっておりますので、「続行」をクリックしてください。



7

## 7. PCカメラの接続(続き)

### WindowsXP・2000をインストールしているPCへの接続

右の画面が表示されます。「完了」をクリックしてください。



### WindowsMe・98をインストールしているPCへの接続

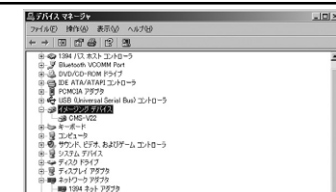
CDドライバソフトが正常に完了した場合、本製品をUSBポートに接続するだけで認識されます。以上でインストールの完了です。

8

## 8. 再起動後、本製品が正しく認識されているかどうか確認する

### デバイスマネージャで確認

「スタート」→「システム」をクリックし、「ハードウェア」タブを選択し「デバイスマネージャ」をクリックします。デバイスマネージャの中の「イメージングデバイス」の項目に「CMS-V22」と表示されます。



### 画像を表示させて確認

1.カメラをPCに接続します。  
スタートメニュー「プログラム」  
「CMS-V22」 「AMCAP」をクリックします。



2.「Devices」をクリックし、「CMS-V22」に  
チェックが入っていることを確認してください。



3.「Options」をクリックし、「Preview」をクリ  
ックしてください。カメラの映像が表示されます。  
以上でカメラ動作確認終了です。



9

## 9. 画面設定を行う

AMCAPやビデオチャットソフト( Skypeなど )の設定画面を呼び出すと、映像の明るさや色などの設定変更が可能です。

### AMCAPの設定画面呼び出し方法

PCにカメラを接続し、「スタート」-「プログラム」-「CMS-V22」-「AMCAP」をクリックします。  
AMCAPが起動した後、「Options」-「Video Capture Filter」をクリックします。

### 設定画面

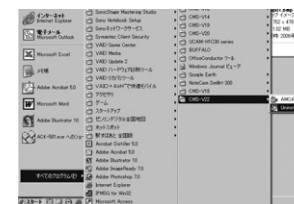
- ・「明るさ」・・・画面の明るさを調整します。
- ・「コントラスト」・・・画面の陰影を強調します。
- ・「ガンマ」・・・ガンマ値を調整します。
- ・「色調」・・・色調を調整します。
- ・「彩度」・・・画面の鮮やかさを調整します。
- ・「シャープネス」・・・画面の鮮明さを調整します。
- ・「赤、緑、青」・・・色をコントロールします。
- ・「自動可能」・・・色のコントロールを自動調整にします。通常はチェックを入れてください。
- ・「露出」・・・画面の露出値を調整します。
- ・「USB帯域幅」・・・カメラが使用するUSB帯域幅を調整します。
- ・「バーチカルフリップ」・・・画面を上下反転させます。
- ・「カラーを有効にする」・・・画面をカラーにします。
- ・「ミラーフリップ」・・・画面を左右反転させます。
- ・「バックライトコンプ」・・・逆光の場合自動調整します。
- ・「オフ、50Hz、60Hz」・・・画面にちらつきがある場合お住まいの地域の周波数に設定してください。  
およそ富士川( 静岡県 )と糸魚川( 新潟県 )を境に東日本は50Hz、西日本は60Hzとなっています。



10

## 10. ドライバソフトのアンインストール( 削除 )

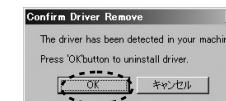
本製品を削除するには、スタートメニュー  
「プログラム」 「CMS-V22」 「Uninstall」を  
選択します。



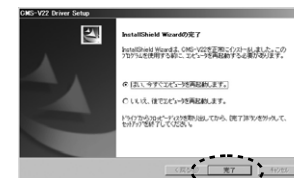
右の画面が表示されます。  
「日本語」を選択し、「次へ」をクリックしてください。



右の画面が表示されます。「OK」をクリックしてください。



以上でアンインストール完了です。  
今すぐ再起動する場合は「はい、今すぐ・・・」を選択し、  
「完了」をクリックしてください。後で再起動する場合は  
「いいえ、後で・・・」を選択し「完了」をクリックしてくだ  
さい。



11

## FAQ

Q1. Skype, Microsoft「Windows Live Messenger」, 「Net Meeting」, 「Windows Messenger」, 「Windowsムービーメーカー」, 「YAHOO Messenger」に対応していますか？

A1. 対応しています。

Q2. インターネット接続の際にルーターを使用しているのですがNet Meeting等は使用できますか？

A2. Upnp対応のルーターをご使用の場合のみ、Net Meetingを使用できます。詳しくはルーターメーカーにお問合せください。

Q3. 会社でテレビ会議に使用したい。

A3. 多くの会社はインターネット接続の際にファイヤーウォールを使用しているため、テレビ会議用に使用できない可能性があります。詳しくはサーバ管理者にお問合せください。

Q4. カメラを接続しているのにネットミーティングが出来ない。

A4. 本製品以外のカメラがインストールされている場合正しく認識されない場合があります。他のカメラとドライバソフトを取り除いてご使用ください。

Q5. 映像の動きが悪い、スムーズに動かない。

A5. パソコンの性能、インターネット回線の速度により大きく異なります。

## 仕様

### 〔カメラ〕

センサー	30万画素 CMOSセンサー
インターフェース	USB1.1
ビデオ解像度	最大640×480
レンズ	F=3.6mm
最短接写距離	5cm
フォーカス	手動調整
絞り明るさコントラスト	自動調整
ホワイトバランス	自動調整
フレームレート	640×480最大15fps、320×240最大30fps
最低照度	30Lux
消費電力	最大200mA
サイズ	カメラ W32xD78xH32mm 100g
ケーブル長	1.5m
付属品	ドライバCD-ROM 取扱説明書 ヘッドセット
対応OS	Windows XP・2000・Me・98SE

### 〔ヘッドセット〕

ヘッドホン部		マイクロホン部	
スピーカー	ダイナミック型(ステレオ)	形式	コンデンサータイプ
インピーダンス	32	周波数特性	50-16,000Hz
最大入力	15mW	インピーダンス	ローインピーダンス
プラグ	3.5mmステレオミニプラグ	プラグ	3.5mmステレオミニプラグ
ケーブル長	1.8m	ケーブル長	1.8m

## ユーザー登録はお済みですか？

サンワサプライ商品をご購入頂き、誠にありがとうございます。  
製品をご利用いただく前にユーザー登録を行ってください。

ご登録いただくとこんなメリットがあります。

- 1.バージョンアップなどの情報をメールでご案内します。
- 2.サポートを受ける場合にも登録情報を元に行いますので問合せが容易になります。
- 3.新商品の情報等をメールで受け取ることができます。

ご登録はインターネットで！

<http://www.sanwa.co.jp/user/>



本サイトはSSL暗号化に対応しており、プライバシー保護も万全です。

製品についてのお問合せ、Q&A、対応表などは以下のアドレスからご覧いただけます。



<http://www.sanwa.co.jp/support/>