



USB PCカメラ 取扱説明書

CMS-V15SV/W/BK
SET



USB PCカメラ

最初に
ご確認ください。

セット
内容

- USB PCカメラ本体 1台
- ドライバCD-ROM 1枚
- 取扱説明書(本書) 1部
- ヘッドセット 1個

万一、足りないものがございましたら、お買い求めの販売店までご連絡ください。
弊社ではUSBカメラ本体のみをサポートしております。付属のアプリケーションソフトウェアについてのお問い合わせはご連絡ください。

ご使用になる前に、この取扱説明書をよくお読みください。
また、お手元に置き、いつでも確認できるようにしておいてください。

デザイン及び仕様については改良のため予告なしに変更することがございます。本書に記載の社名及び製品名は一般に各社の商標又は登録商標です。

サンワサプライ株式会社

目次

内 容	ページ
1. はじめに	2
2. 必要な機器構成	2
3. 安全にお使いいただくためのご注意(必ずお守りください)	3
4. 各部の名称と働き	4・5
5. インストールの前に	6
6. ソフトウェアのインストール	6・7
7. PCカメラの接続	8・9
8. 再起動後本製品が正しく認識されている場合	10
9. ドライバソフトのアンインストール	11
10. 内蔵マイクとヘッドセットの使用法	12
FAQ	13
仕様	14

1. はじめに

このたびはUSB PCカメラCMS-V15シリーズをお買いあげいただき、まことにありがとうございます。本製品には30万画素の高解像度CMOSセンサーが搭載されており、高画質な動画・静止画を楽しむことが可能です。本製品をお使いいただく前に、以下のパッケージ内容をご確認ください。万一、足りないものがございましたら、お買い求めの販売店までご連絡ください。

弊社ではUSBカメラ本体のみをサポートしております。Microsoft Net Meeting、Windows Messenger、YAHOO!Messenger、などのビデオチャットソフトウェアについてのサポートは一切行っておりません。
インターネット接続の際にルーター、ファイアウォールをご使用の場合、Net Meeting等のインターネットを利用した機能が使用できない場合があります。

USB PCカメラ本体
取扱説明書(本書)
Windows用CD-ROM
保証書(取扱説明書に含む)
ヘッドセット

2. 必要な機器構成

Windows

Pentium 500MHz以上のCPU(Pentium 以上推奨)
128MB以上のシステムRAM
Microsoft Windows XP・2000・Me・98SE・98
USBポートに1つの空き
260MB以上のハードディスク空き容量
USBポートに1つの空き
4倍速以上のCDドライブを持つ機種

2

3. 安全にお使いいただくためのご注意(必ずお守りください)

△注意△

本製品は電気で動作しておりますので、発火する危険があります。万一煙が出たり異臭がしたりした場合は、本製品及び接続しているコンピュータや機器の電源を切り、お買い上げの販売店または弊社までご連絡ください。雷が鳴っているときに、本製品やケーブルに触れないでください。

落雷により感電する恐れがあります。
本製品のカバーを開けたり、分解したりしないでください。

故障や感電の原因となることがあります。
濡れた手で本製品やケーブルに触らないでください。
本製品がパソコンに接続されているときに感電する恐れがあります。

本製品内部に液体、金属などの異物が入らないようにしてください。

感電や火災、故障の原因となることがあります。
本製品に強い振動や衝撃を与えないでください。

故障・破損などの原因となることがあります。
本製品を水分や湿気の多い場所、直射日光の当たる場所、ほこりや湯煙などの多い場所、車中や暖房器具のそばなどの高温となる場所に設置したり、保管したりしないでください。

故障・感電などの原因となることがあります。
本製品は不安定な場所に設置したり、保管したりしないでください。

落下により故障・破損の原因となることがあります。
本製品のケーブルを抜き差しするときは、必ずコネクタ部分を持ち、無理な力を加えないでください。

故障・破損などの原因となることがあります。
本製品のケーブル、接続する機器のケーブルは、家具で踏んだり、扉で挟んだりしないでください。またこれらのケーブルを引っ張ったり折り曲げたりしないでください。

火災や故障の原因となることがあります。
本製品のお手入れをする場合には、ベンジンやシンナーなどの揮発性有機溶剤が含まれているものは使用しないでください。

塗装を痛めたり、故障の原因になることがあります。乾いた柔らかい布で乾拭きしてください。
本製品の故障、またはその使用によって生じた直接、間接の損害については当社はその責を負わないものとします。本製品を使用中に発生したデータやプログラムの消失、または破損についての保証はいたしかねます。

定期的にバックアップを取るなどの対策をあらかじめ行ってください。
本製品は医療機器、原子力設備や機器、航空宇宙機器、輸送設備や機器などの人命に関わる設備や機器、及び高度な信頼性を必要とする設備や機器やシステムなどへの組み込みや使用は意図されておりません。これらの用途に本製品を使用され、人身事故、社会的障害などが生じても弊社はいかなる責任も負いかねます。

本製品は日本国内用に作られております。日本国外では使用できません。

3

4. 各部の名称と働き

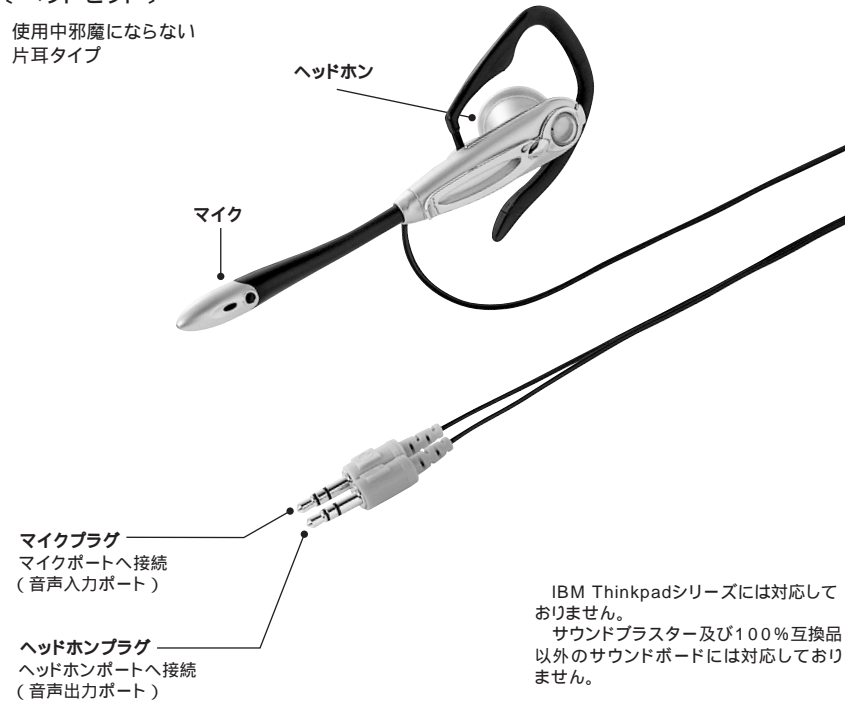
〔カメラ〕



4

〔ヘッドセット〕

使用中邪魔にならない片耳タイプ



IBM Thinkpadシリーズには対応しておりません。
サウンドブラスター及び100%互換品以外のサウンドボードには対応しておりません。

5

5. インストールの前に

本製品はハイパワーデバイスです。ACアダプタのないUSBハブや、USBハブ付きキーボードなどのポートでは正常動作しません。コンピュータ本体に直接、もしくはACアダプタ付のUSBハブへ接続してください。スピーカーやリムーバブルドライブ、プリンタ等ハイスピードデバイスと併用すると、画像がとぎれたり、不具合が生じたりする場合があります。このようなときには、それらの機器を取り外してください。コンピュータ本体に標準でUSBポートが無く、別売カード等でポートを増設した場合の動作保証はいたしません。

6. ソフトウェアのインストール

本製品を接続する前に、必ずドライバソフトをインストールしてください。

Windowsを完全に起動させ、付属CD-ROMをCD-ROMドライブに入れてください。セットアッププログラムが自動的に起動します。もし自動的に起動しない場合は「スタート」「ファイル名を指定して実行」「E:¥Setup.exe(EがCD-ROMドライブの場合)」でセットアッププログラムを起動させてください。

以下の画面が表示されます。「次へ」をクリックしてください。



6

6. ソフトウェアのインストール続き

ドライバのインストールが終了すると以下の画面が表示されます。「完了」をクリックしてください。



7

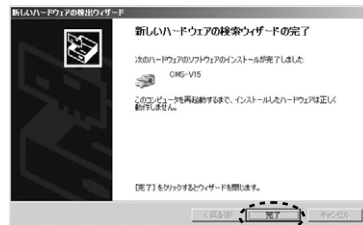
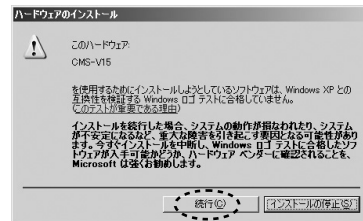
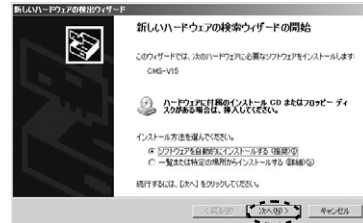
7. PCカメラの接続

WindowsXP・2000をインストールしているPCへの接続

本製品のUSBケーブルを、コンピュータのUSBポートに接続してください。自動的に本製品が検出され「新しいハードウェアの追加ウィザード」が表示されます。「ソフトウェアを自動的にインストールする」を選択し「次へ」をクリックしてください。

WindowsXP・2000の場合、右の画面が表示されます。当社で動作確認をとっておりますので、「続行」をクリックしてください。

右の画面が表示されます。「完了」をクリックしてください。



8

7. PCカメラの接続(続き)

WindowsXP・2000をインストールしているPCへの接続

カメラドライバのインストールが完了した後内蔵マイクのドライバがインストールされます。「次へ」をクリックしてください。

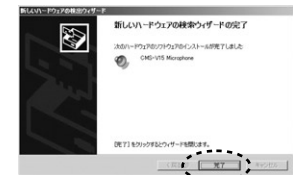
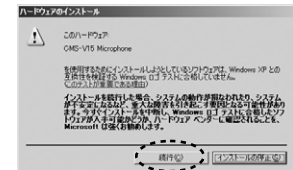
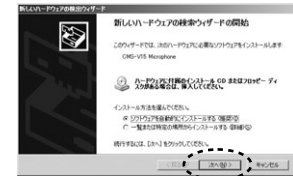
windowsXP・2000の場合、右の画面が表示されます。当社で動作確認をとっておりますので、「続行」をクリックしてください。

右の画面が表示されます。「完了」をクリックしてください。

カメラを正常に動作させるには再起動が必要です。今すぐ再起動する場合は「はい」をクリックしてください。

WindowsMe・98をインストールしているPCへの接続

CDドライブソフトが正常に完了した場合、本製品をUSBポートに接続するだけで認識されます。カメラの認識中に以下の画面が表示されます。以上でインストールの完了です。



9

8. 再起動後、本製品が正しく認識されている場合

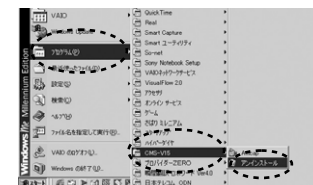
「スタート」→「システム」をクリックし、「ハードウェア」タブを選択し「デバイスマネージャ」をクリックします。デバイスマネージャの中の「イメージングデバイス」の項目に「CMS-V15」と表示され「サウンド・ビデオおよびゲームコントローラー」の項目に「CMS-V15 Microphone」と表示されていれば正常に認識しています。



10

9. ドライバソフトのアンインストール(削除)

本製品を削除するには、スタートメニュー「プログラム」→「CMS-V15」→「アンインストール」を選択します。



右の画面が表示されます。「削除」を選択し、「次へ」をクリックしてください。



右の画面が表示されます。「OK」をクリックしてください。



「完了」をクリックしてください。以上でアンインストールの完了です。



11

10. 内蔵マイクとヘッドセットの使用方法

本製品ではカメラにマイクを内蔵しております。その他ヘッドセットなど外部マイクを接続する際には音声入力デバイスを選択する必要があります。

カメラをパソコンに接続している状態で

Windows XPの場合

「スタート」-「コントロールパネル」をクリックし、「サウンド・音声およびオーディオデバイス」-「サウンドとオーディオデバイス」をクリックします。

Windows 2000・Meの場合

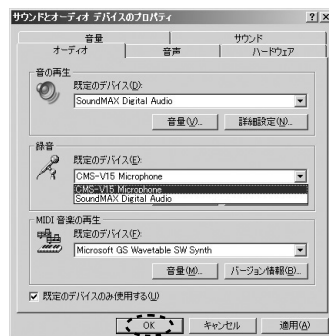
「スタート」-「設定」-「コントロールパネル」をクリックし、「サウンドとマルチメディア」をクリックします。

Windows 98の場合

「スタート」-「設定」-「コントロールパネル」をクリックし、「マルチメディア」をクリックします。

右のような画面が表示されます。OSにより若干表示が異なります。「オーディオ」のタブをクリックし、録音の項目に表示されているデバイスで、

- 1)カメラに内蔵されているマイクの機能を使用する場合「CMS-V15 Microphone」を選択し、「OK」をクリックしてください。
- 2)ヘッドセットなど外部マイクを接続する場合、パソコン本体の録音デバイスを選択し「OK」をクリックしてください。パソコンにより本体に内蔵されている録音デバイスは異なる為表示が異なります。



12

FAQ

Q1.Microsoft「Net Meeting」,「Windows Messenger」,「Windowsムービーメーカー」,「YAHOO Messenger」に対応していますか？

A1.対応しています。

Q2.インターネット接続の際にルーターを使用しているのですがNet Meeting等は使用できますか？

A2.Upnp対応のルーターをご使用の場合のみ、Net Meetingを使用できます。詳しくはルーターメーカーにお問い合わせください。

Q3.会社でテレビ会議に使用したい。

A3.多くの会社はインターネット接続の際にファイアウォールを使用しているため、テレビ会議用には使用できない可能性があります。詳しくはサーバ管理者にお問い合わせください。

Q4.カメラを接続しているのにネットミーティングが出来ない。

A4.本製品以外のカメラがインストールされている場合正しく認識されない場合があります。他のカメラとドライバソフトを取り除いてご使用ください。

Q5.映像の動きが悪い、スムーズに動かない。

A5.パソコンの性能、インターネット回線の速度により大きく異なります。

13

仕様

〔カメラ〕

センサー	30万画素 CMOSセンサー
ビデオ解像度	最大640×480
レンズ	F=2.4mm
最短接写距離	10cm
フォーカス	自動調整
絞り、明るさ、コントラスト	自動調整
ホワイトバランス	自動調整
フレームレート	640×480(VGA)最大15fps 352×288(CIF)最大30fps
最低照度	10Lux 以上
インターフェース	USBバージョン1.1
USBケーブル長	1.5m
対応OS	Windows XP、2000、Me、98SE、98
消費電流	最大45mA
動作温度・湿度	温度:+0 ~ +30、湿度:+5% ~ 85%(結露無きこと)
サイズ	カメラ:W48.5×D47×H62mm
付属品	ドライバCD-ROM 取扱説明書 保証書

〔ヘッドセット〕

ヘッドホン部

スピーカー	ダイナミック型
インピーダンス	32
最大入力	30mW
プラグ	3.5mmステレオミニプラグ
コード長	約1.8m

マイクロホン部

周波数特性	50 ~ 13,000Hz
インピーダンス	2.2K
プラグ	3.5mmステレオミニプラグ
コード長	約1.8m