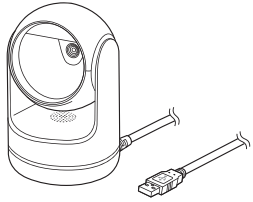


2次元バーコードリーダー (定置式) 取扱説明書



この度は、2次元バーコードリーダー(定置式)「BCR-2D11BK」(以下本製品)をお買い上げいただき誠にありがとうございます。この取扱説明書では、本製品の使用方法や安全にお取扱いいただくための注意事項を記載しています。ご使用前によくご覧ください。
読み終わったあとこの取扱説明書は大切に保管してください。

最初にご確認ください

お使いになる前に、セット内容がすべて揃っているか確認ください。
万一、足りないものがありましたら、お買い求めの販売店にご連絡ください。

セット内容

- ①コードリーダー 1台 ③オプションコード 1部
 - ②接続ケーブル 1本 ④取扱説明書・保証書(本書) 1部
- ※欠品や破損があった場合は、品番(BCR-2D11BK)と上記の番号(①~④)と名称(接続ケーブルなど)をお知らせください。

本取扱説明書の内容は、予告なしに変更になる場合があります。
最新の情報は、弊社ウェブサイト(<https://www.sanwa.co.jp/>)をご覧ください。

デザイン及び仕様については改良のため予告なしに変更することがあります。
本書に記載の社名及び製品名は各社の商標又は登録商標です。

サンワサプライ株式会社

安全にお使いいただくためのご注意(必ずお守りください)

- 本製品スキャン部の光を肉眼で見たり、他人の顔あるいは目に向けて照射したりしないでください。
- 本製品とパソコンは、USBハブなどを介さず直接接続してください。
- 直接日光が長時間あたる場所、粉塵の多い場所、湿気が多い場所、油煙や湯気のある場所、急激な温度変化のある場所など発熱の近くでは、使用・保管しないでください。
- ケーブルを無理に引っ張ったりねじったり、ケーブルを持って持ち運んだりしないでください。
- 濡れた手で取扱わないでください。
- 長期的な振動や、落下等の強いショックを与えないでください。
- ケーブル類は、できるだけ高圧線や動力線から離れてご使用ください。ノイズや故障等の原因になります。
- 本製品のスキャン部を傷つけないようにしてください。また、水・油・ホコリなどを付着させないでください。
- シンナー・ベンジンなどの溶剤を拭いたしないでください。
- 故障・破損したままで使用しないでください。
- 本製品を分解修理しないでください。故障と思われる場合は弊社までご連絡ください。
- ペースメーカーなどの医療機器を使用している方は、医師に相談の上で使用してください。
- 小さいお子様には使用させないでください。

ご注意

- 本製品を使用したことによる生じた動作障害やデータ損失などの損害については、弊社は一切の責任を負いかねます。
- 本製品は一般的な職場やご家庭での使用を目的としています。本書に記載されている以外のご使用にて損害が発生した場合には、弊社は一切の責任を負いません。
- 医療機器や人命に直接的または間接的に関わるシステム、高い安全性や信頼性が求められる環境下で使用しないでください。

1.特長

- ハンズフリーで読取りが可能なので作業効率をアップさせることができます。
- レジで商品バーコードの読取り、イベントのチケットのQRコードの読取りなど様々な用途で使用できます。
- 2次元、1次元両方のコードの読取りに対応しています。
- スマートフォンやパソコンなどの画面に表示されたコードの読取りも可能です。
- 日本語を含んだQRコードの出力にも対応しています。

2.対応機種・対応OS

■対応機種

- Windows搭載(DOS/V)パソコン
- ※USBポート(Aタイプコネクタ)を持つ機種。

■対応OS

- Windows 11・10
- ※機種により対応できないものもあります。
- ※この文章中に表記される他すべての製品名などは、それぞれのメーカーの登録商標、商標です。

3.仕様

電源	USB 5V
コード種類	1D JAN, EAN-8, EAN-13, UPCA-A, UPCA-E, CODABAR(NW-7), CODE39, CODE32, CODE11, CODE93, CODE12B, Interleaved 2 of 5, Industrial 2 of 5, Matrix 2 of 5, GS1-128, GS1 Databar(RSS14), GS1 Databar Limited, GS1 Databar Expanded
	2D QR Code, Micro QR Code, PDF417, Micro PDF417, Data Matrix, Aztec Code
P C S 値	≥20%
読取深度	Code 39 4mil/5~140mm, 8mil/5~240mm 13mil/5-370mm, 20mil/20-440mm, 30mil/50-600mm,
	EAN 13 4mil/5~120mm, 8mil/5~230mm 13mil/5-330mm, 20mil/5-460mm, 30mil/30-650mm,
光源	赤LED(照明)650nm LED
走査速度	60frame/sec
消費電流	220mA 防水防塵性能 IP42
環境	動作温度/10℃~50℃ 動作湿度/5%~95%(結露なきこと)
サイズ・重量	W98xD98xH152mm・350g

※QRコードは株式会社デンソーウェブの登録商標です。

ご使用までの手順

詳細は各項目をご確認ください。

1 対応機種・対応OSを
確認してください。

→2.対応機種・対応OS

2 付属の接続ケーブルを
コードリーダーに取付けます。

→5.ご使用前に
「1.コードリーダーに
ケーブルを取付ける」

3 パソコンと接続してください。

→5.ご使用前に
「2.本製品をパソコンと接続する」

4 コードを読み取れます。

→6.コードの読み取り方法
※設定コードを読み取ることで
設定を変更できます。
→別紙のオプションコード参照

4.各部の名称とはたらき

①コードリーダー

スキャン部
コードを読み取ります。

スキャン部
コードを読み取ります。

電源LED
電源がONの時点灯します。

ケーブル接続部
付属の接続ケーブルを取付けます。

角度の調整
角度を前、後ろに調整することができます。

接続ケーブル

RJ-45コネクタ
コードリーダーのケーブル接続部に取付けます。

USBコネクタ
パソコンのUSBポートに接続します。

赤色LED
電源がONになった際と、コード読み取り時に赤色に点灯します。

前面

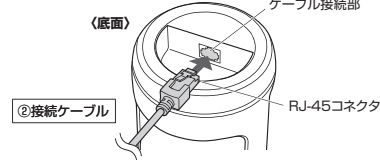
後面

横から見た図

5.ご使用前に

1.コードリーダーに接続ケーブルを取付ける

コードリーダー底面のケーブル接続部に付属の接続ケーブルを形を合わせて取付けてください。



2.本製品をパソコンと接続する

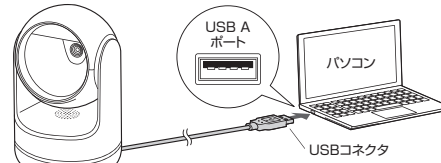
接続する前に

①パソコン上のアプリケーション(ウイルス検知ソフトの常駐ファイルなどを)を終了させておくことをおすすめします。

①パソコンの電源を入れ、完全に起動させてください。

②接続ケーブルのUSBコネクタをパソコンのUSB Aポートに接続してください。

① USBコネクタには上下がありますので、USBポートの上下を確認して接続してください。



③自動的にハードウェアの検知が始まります。インストール作業中は、本製品を動かさしないでください。

タスクバーに「デバイスドライバソフトウェアをインストールしています。」「USB入力デバイス」と表示されて、自動的にインストールが完了します。

※OSなどによりインストールの表示が出ない場合があります。

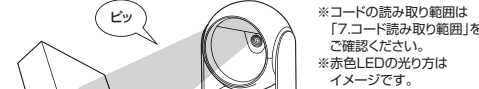
④電源LEDが点灯します。「ピッピッピッ」という起動音が鳴り、赤色LEDが点灯した後消灯します。

これでパソコンとの接続は完了しました。

6.コードの読み取り方法

①パソコンでExcelやメモ帳などのアプリケーションを起動してください。

②読み取りたいコードをスキャン部にかざすと、自動的に読み取ります。初期設定では「ピッ」と読み取り音が鳴り、赤色LEDが点灯します。



③コードのデータがパソコンへ転送されます。

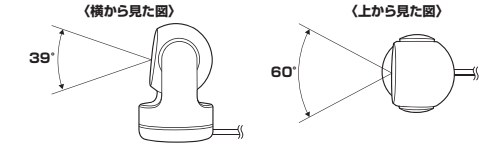
①で起動したアプリケーションに読み込んだコードの内容が表示されるので確認してください。

例) 13桁JANコードを読み込んだ場合

4969887123456
4969887123457

7.コード読み取り範囲

読み取りたいコードを下記の範囲に近づけてください。
「ピッ」と読み取り音が鳴り(初期設定)、コードを読み取ります。

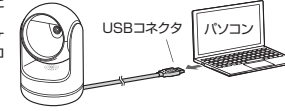


- ①コードと本製品スキャン部を1cm以上離して読み取ってください。
- ②読み取るコードにより読み取れる距離が変わります。詳しくは「3.仕様」内「読取深度」をご確認ください。

8.ご使用後は

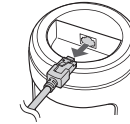
1.本製品をパソコンから取外す

本製品はパソコンから取外すと電源がOFFになります。
長期間使用しない場合は接続ケーブルのUSBコネクタをパソコンから抜いてください。



2.接続ケーブルをコードリーダーから取外す

収納する際は接続ケーブルを取外してください。



9.トラブルシューティング

- Q. Code32を読み込むと違う内容が出力される。
A. Code39を「読み取り可」にしてCode32の「読み取り可」のコードを読み込んでください。
Code39を「読み取り可」、Code32を「読み取り不可」にしておいてCode32の読み取りが可能ですが、異なる内容が出力されます。

10.保証規定

- 1)保証期間内に正常な使用状態で使用の場合に限り品質を保証しております。万一保証期間内で故障があった場合は、弊社所定の方法で無償修理いたしますので、保証書を製品に添えてお買い上げの販売店までお持ちください。
- 2)次のような場合は保証期間内でも有償修理になります。
 - ①保証書をご提供いただけない場合。
 - ②特定の項を記入いただけない場合。
 - ③故障の原因がお客様による輸送・移動中の衝撃による場合。
 - ④突発地震、ならびに公害や異常電圧その他の外部的要因による場合。
 - ⑤故障及び損傷の場合。
 - ⑥改修や中古販売、オークション、転売などでご購入された場合。
- 3)お客様の責任による改修または修理があった場合は、保証期間内での修理もお受けいたしかねます。
- 4)本製品の故障、またはその使用によって生じた損害、間接の損害については弊社はその責を負わないものとします。
- 5)本製品は使用中に発生したデータやプログラムの消失、または破損についての補償はいたしません。
- 6)本製品は医療機器、原子力設備や機器、航空宇宙機器、輸送機器や機械などの人命に関わる設備や機器、及び高度な信頼性を必要とする設備や機器(システムなど)の組み込みや使用は認められておりません。これらの用途に本製品を使用され、人身事故、社会的障害などが生じても弊社はいかなる責任も負いかねます。
- 7)修理に依頼品を郵送、またはご持参される場合の運賃費用は、お客様の負担となります。
- 8)保証書は再発行いたしませんので、大切に保管してください。
- 9)保証書は日本国内においてのみ有効です。

保証書		サンワサプライ株式会社	
型番	BCR-2D11BK	シリアルナンバー	
お客様・お名前・ご住所・TEL			
販売店名・住所・TEL			
担当者名	保証期間 6ヶ月	お買い上げ年月日	年 月 日

最新の情報はWEBサイトで <https://www.sanwa.jp/>

本製品の詳細情報はこちら!

スマホで読み込むだけで簡単にアクセス!

弊社サポートページはこちら!

■ソフトダウンロード
■各種対応表
■Q&A(よくある質問) など、最新情報を随時更新しています。

本取扱説明書の内容は、予告なしに変更になる場合があります。
最新の情報は、弊社ウェブサイト(<https://www.sanwa.co.jp/>)をご覧ください。

サンワサプライ株式会社

Ver.1.0

岡山アパレルセンター / 〒700-0828 岡山県岡山市北区北留 1-10-1 TEL.086-223-3311 FAX.086-223-1232
 東京営業所 / 〒140-8566 東京都葛飾区南大井 6-5-8 TEL.03-5763-0011 FAX.03-5763-0033
 札幌営業所 / 〒060-0808 札幌市北区北八条西4-1-1 パストラルビル4F TEL.011-811-3450 FAX.011-716-8990
 仙台営業所 / 〒985-0852 仙台市青葉区大倉1-8-37 7thビル4F TEL.022-627-4638 FAX.022-627-4633
 名古屋営業所 / 〒463-0014 名古屋市中区東大須賀1-16-16 CUBE 4F TEL.052-462-5311 FAX.052-462-5311
 大阪営業所 / 〒538-0003 大阪市淀川区西長田4-5-38 ONE'S 1F TEL.06-6396-8310 FAX.06-6396-8315
 福岡営業所 / 〒752-0858 福岡市東区中津7-1-8 豊井ビル TEL.092-264-2716 FAX.092-264-2717
 福岡営業所 / 〒812-0011 福岡市博多区博多駅前4-3-3博多八益ビル TEL.092-471-1721 FAX.092-471-8075