

# 2次元バーコードリーダー (スタンド付き・QRコード対応) 取扱説明書

この度は、2次元バーコードリーダー(スタンド付き・QRコード対応)「BCR-2D10GY」(以下本製品)をお買い上げいただき誠にありがとうございます。この取扱説明書では、本製品の使用方法や安全にお取り扱いいただくための注意事項を記載しています。ご使用前のによくご覧ください。読み終わったあともこの取扱説明書は大切に保管してください。

## 最初にご確認ください

お使いになる前に、セット内容がすべて揃っているかご確認ください。  
万一、足りないものがありましたら、お買い求めの販売店にご連絡ください。

### セット内容

- ①バーコードリーダー …………… 1台
  - ②接続ケーブル …………… 1本
  - ③スタンド …………… 1台
  - ④取扱説明書・保証書(本書) …… 1部
  - ⑤設定コード一覧 …………… 2部
- ※欠品や破損があった場合は、品番(BCR-2D10GY)と上記の番号(①～⑤)と名称(スタンドなど)をお知らせください。

本取扱説明書の内容は、予告なしに変更になる場合があります。  
最新の情報は、弊社WEBサイト(<https://www.sanwa.co.jp/>)をご覧ください。

デザイン及び仕様については改良のため予告なしに変更することがあります。  
本書に記載の社名及び製品名は各社の商標又は登録商標です。

## サンワサプライ株式会社

## 安全にお使いいただくためのご注意(必ずお守りください)

- 本製品スキャン部の光を肉眼で見たり、他人の顔あるいは目に向けて照射したりしないでください。
- 本製品とパソコンは、USBハブなどを介さず直接接続してください。
- 直接日光が長時間あたる場所、粉塵の多い場所、湿気が多い場所、油煙や湯気のある場所、急激な温度変化のある場所など発熱物の近くでは、使用・保管しないでください。
- ケーブルを無理に引っ張ったりねじったり、ケーブルを持って持ち運んだりしないでください。
- 濡れた手で取扱わないでください。
- 長期的な振動や、落下等の強いショックを与えないでください。
- ケーブル類は、できるだけ高圧線や動力源から離してご使用ください。ノイズや故障等の原因になります。
- 本製品のスキャン部を傷つけないようにしてください。また、水・油・ホコリなどを付着させないでください。
- シンナー・ベンジンなどの溶剤で拭いたりしないでください。
- 故障・破損したままで使用しないでください。
- 本製品を分解修理しないでください。故障と思われる場合は弊社までご連絡ください。
- ペースメーカーなどの医療機器を使用している方は、医師に相談の上で使用してください。
- 小さいお子様には使用させないでください。

## ご注意

- 本製品を使用したことによって生じた動作障害やデータ損失などの損害については、弊社は一切の責任を負いかねます。
- 本製品は一般的な職場やご家庭での使用を目的としています。本書に記載されている以外でのご使用にて損害が発生した場合には、弊社は一切の責任を負いません。
- 医療機器や人命に直接的または間接的に関わるシステム、高い安全性や信頼性が求められる環境下で使用しないでください。

## 1. 特長

- 60フレーム/秒の読み取り性能で読み取り範囲にあるバーコードを素早く、スムーズに読み取ることができます。
- 最小分解能3milで細かいバーコードや小さなコードの読み取りもスムーズに行えます。
- IP42の防水、防塵性能搭載。水やホコリの多い現場でもご使用いただけます。
- 1次元・2次元どちらの読み取りにも対応しています。
- 物流作業で使われるCODE39や、レジでの決済に使われるQRコードの読み取りにも対応しています。
- スタンド搭載+オートセンシング機能により、ハンズフリーでバーコードをかざすだけで読み取り可能です。
- スマートフォンやパソコン画面のQRコードも読み取ることができます。
- 日本語が含まれたQRコードの読み取りにも対応しています。

## 2. 対応機種・対応OS

- 対応機種
- Windows搭載(DOS/V)パソコン
- ※USB Aポートを持つ機種。

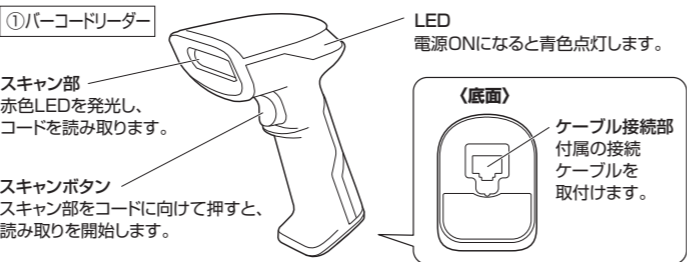
### ■対応OS

- Windows 11・10
- ※機種により対応できないものもあります。
- ※この文章中に表記されるその他すべての製品名などは、それぞれのメーカーの登録商標、商標です。

3.仕様	
インターフェース	USB HID(USB Aコネクタ)
コード種類	1D Code 128, EAN-8, EAN-13, UPC-E, UPC-A, Interleaved 2 of 5, Matrix 2 of 5, Code 39, Code 32, Codabar (NW-7), Code 93, Industrial 2 of 5, MSI, GS1-128, GS1-Databar, GS1 Databar Limited, GS1 Databar Expanded
	2D QR Code, PDF 417, Data Matrix, Aztec Code, Micro QR, Micro PDF417
読み取りセンサー	CMOS(640×480) 最小分解能 3mil
読取深度	1D(CODE39) 8mil/30~240mm, 13mil/60~360mm, 20mil/80~450mm
	2D(QRコード) 25mil/30~270mm, 35mil/35~360mm, 45mil/50~440mm
防水・防塵	IP42
走査速度	60フレーム/秒
環境	温度/−10~50℃, 湿度/5~95%(結露なきこと)
サイズ・重量	約W112.5×D81.5×H204mm(スタンド含む) 約185g(本体のみ)
ケーブル長	約2m

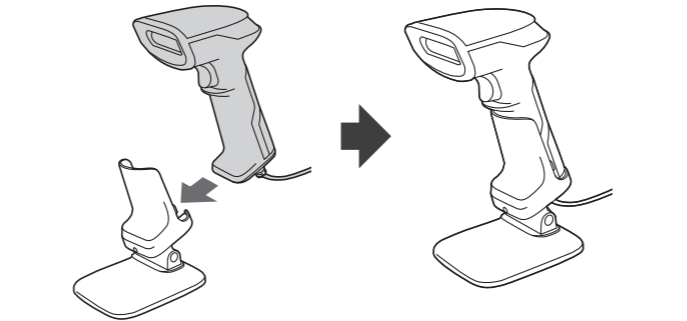
※QRコードは株式会社デンソーウェーブの登録商標です。

## 4.各部の名称とはたらき



## 5.スタンドへの取付け方法

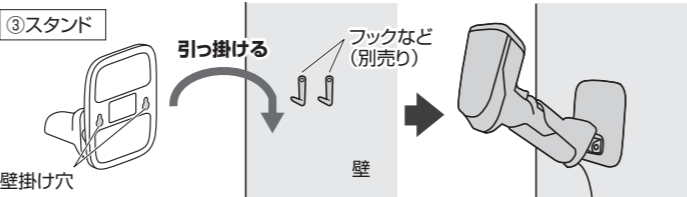
バーコードリーダーの持ち手とスタンドの形状が合うように、バーコードリーダーをスタンドに取付けてください。



## 6.壁面に取付ける方法

スタンド底面の壁掛け穴を壁面に取付けたフックなどに引っ掛けることで、バーコードリーダーを設置することができます。

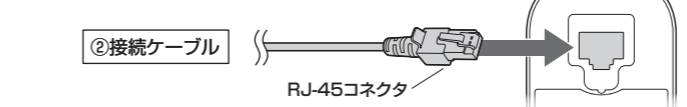
- ①壁面にフックや釘など(別売り)を取付け、壁掛け穴を引っ掛けて取付けてください。



## 7 ご使用の前に

### 1.バーコードリーダーにケーブルを取付ける

コードリーダー底面のケーブル接続部に形を合わせて付属の接続ケーブルを取付けてください。



### 2.本製品をパソコンと接続する

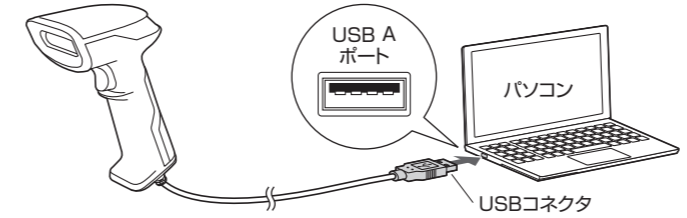
本製品はパソコンと接続すると電源がONになります。

#### 接続する前に

- ①パソコン上のアプリケーション(ウイルス検知ソフトの常駐ファイルなど)を終了させておくことをおすすめします。

- ①パソコンの電源を入れ、完全に起動させてください。
- ②接続ケーブルのUSBコネクタをパソコンのUSB Aポートに接続してください。

- ① USBコネクタには上下がありますので、USBポートの上下を確認して接続してください。



- ③LEDが青色に点灯し、ピープ音が鳴り(初期設定)、LEDが消灯します。自動的にハードウェアの検知が始まります。インストール作業中は、本製品を操作しないでください。
- ④LEDが青色に点灯し、パソコンとの接続が完了します。

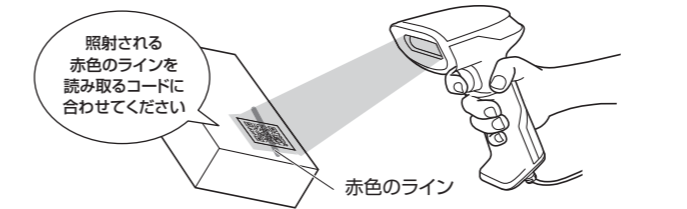
- ① LEDが点灯し接続が完了するまで、本製品を操作したりUSBコネクタを抜き差ししたりしないでください。

## 8 コードの読み取り方法

- ①本製品をパソコンに接続し(「7.ご使用の前に」参照)、パソコンでExcelなどを起動してください。

### <ハンドスキャンの場合>

- ②スキャン部をコードに向けてスキャンボタンを押してください。赤色のラインが照射されるので読み取るコードに合わせてください。ピープ音が鳴り(初期設定)、コードが読み取られます。※ピープ音が鳴り、読み取られるまでスキャンボタンを押し続けてください。



### <オートセンシング(自動読み取り)の場合>

- ②バーコードリーダーをスタンドに取付けた状態で読み取りたいコードをスキャン部に持って行くと、スキャンボタンを押さなくても自動的に読み取ることができます。以下のコードまたは別紙の設定コードを読み込むことで設定を変更できます。

#### ■ オートセンシングを有効にする



#### ■ オートセンシングを無効にする(初期設定)



- ③コードのデータがパソコンへ転送されます。

- ①で起動したアプリケーションに読み込んだコードの内容が表示されるので確認してください。

例)13桁JANコードを読み込んだ場合

4969887123456
4969887123457
⋮

- ①のソフトの起動は、スキャンデータが送信できているかを確認するためです。

## 読み取りたいコードとは別のコードを読み取ってしまう場合

### 1.センターモードを有効にする

センターモードを有効にするとコードの読み取り範囲が赤色のライン部分のみになります。無効だとコードが赤色のライン部分に入っていないでも読み取ることができます。複数のコードが密集している場合、センターモードを有効にすることで狙ったコードだけを読み取ることができます。以下のコードまたは別紙の設定コードを読み込むことで設定を変更できます。

#### ■ センターモードを有効にする



### 2.読み取るコードを制限する

読み取り可能コードの設定(別紙参照)で、バーコードごとに読み取り可、読み取り不可に設定することができます。

#### ■ご使用後は

本製品はパソコンから取外すと電源がOFFになります。長期間使用しない場合は接続ケーブルのUSBコネクタをパソコンから抜いてください。

## 9.保証規定

- 1.保証期間内に正常な使用状態でご使用の場合に限り品質を保証しております。万一保証期間内で故障があった場合は、弊社所定の方法で無償修理いたしますので、保証書を製品に添えてお買い上げの販売店までお待ちください。
- 2.次のような場合は保証期間内でも有償修理になります。
  - (1)保証書をご提示いただけない場合。
  - (2)所定の項目をご記入いただけない場合、あるいは字句を書き換えられた場合。
  - (3)故障の原因が取扱い上の不注意による場合。
  - (4)故障の原因がお客様による輸送・移動中の衝撃による場合。
  - (5)天変地異、ならびに公害や異常電圧その他の外部要因による故障及び損傷の場合。
  - (6)譲渡や中古販売、オークション、転売などをご購入された場合。
- 3.お客様ご自身による改造または修理があったと判断された場合は、保証期間内での修理もお受けいたしかねます。
- 4.本製品の故障、またはその使用によって生じた直接、間接の損害については弊社はその責を負わないものとします。
- 5.本製品を使用中に発生したデータやプログラムの消失、または破損についての補償はいたしかねます。
- 6.本製品は医療機器、原子力設備や機器、航空宇宙機器、輸送設備や機器などの人命に関わる設備や機器、及び高度な信頼性を必要とする設備や機器やシステムなどへの組込みや使用は意図されておりません。これらの用途に本製品を使用され、人身事故、社会的障害などが生じても弊社はいかなる責任も負いかねます。
- 7.修理ご依頼品を郵送、またはご持参される場合の諸費用は、お客様のご負担となります。
- 8.保証書は再発行いたしませんので、大切に保管してください。
- 9.保証書は日本国内においてのみ有効です。

保証書		サンワサプライ株式会社	
型番: BCR-2D10GY	シリアルナンバー:		
お客様・お名前・ご住所・TEL			
販売店名・住所・TEL			
担当者名			
保証期間 6ヶ月		お買い上げ年月日 年 月 日	

最新の情報はWEBサイトで <https://www.sanwa.co.jp/>

QRコード

本製品の詳細情報はこちら! スマホで読み込むだけで簡単にアクセス!

QRコード

弊社サポートページはこちら! サポート情報 ■各種対応表 など、最新情報を随時更新しています。

ご質問、ご不明な点などがありましたら、ぜひ一度弊社WEBサイトをご覧ください。

本取扱説明書の内容は、予告なしに変更になる場合があります。  
最新の情報は、弊社WEBサイト(<https://www.sanwa.co.jp/>)をご覧ください。

## サンワサプライ株式会社

ver.1.0

岡山サブライセンター / 〒700-0825 岡山県岡山市北区田町1-1-0-1 TEL.086-223-3311 FAX.086-223-5123  
 東京サブライセンター / 〒140-8566 東京都品川区南大井6-5-8 TEL.03-5763-0011 FAX.03-5763-0033  
 札幌営業所 / 〒060-0808 札幌市北区北八条西4-1-1 パストラルビルN8 TEL.011-611-3450 FAX.011-716-8990  
 仙台営業所 / 〒983-0852 仙台市宮城野区榴岡1-6-37 TM 仙台ビル TEL.022-257-4638 FAX.022-257-4633  
 名古屋営業所 / 〒453-0014 愛知県名古屋市中村区則武1-16-18 CUBE MIEKI TEL.052-453-2031 FAX.052-453-2033  
 大阪営業所 / 〒532-0003 大阪市淀川区宮原4-5-36 ONEST 大阪スクエア TEL.06-6395-5310 FAX.06-6395-5315  
 広島営業所 / 〒732-0828 広島県広島市南区京橋町7-18 新井ビル TEL.082-264-2718 FAX.082-264-2717  
 福岡営業所 / 〒812-0011 福岡市博多区博多駅前4-3-3博多八百治ビル TEL.092-471-6721 FAX.092-471-8078