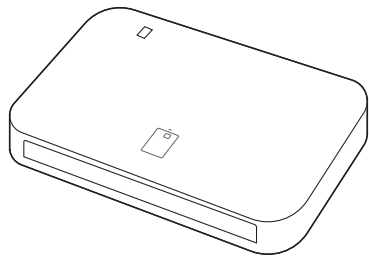


接触型ICカードリーダー (Type-C)

取扱説明書 ver.1.0



この度は、接触型ICカードリーダー (Type-C)「**ADR-MNICU4**」(以下本製品)をお買い上げいただき誠にありがとうございます。この取扱説明書では、本製品の使用方法や安全にお取扱いいただくための注意事項を記載しています。ご使用前の前によくご覧ください。読み終わったあとこの取扱説明書は大切に保管してください。

最初にご確認ください

お使いになる前に、セット内容がすべて揃っているかご確認ください。
万一、足りないものがありましたら、お買い求めの販売店にご連絡ください。

セット内容

- ①カードリーダー 1台 ③取扱説明書・保証書(本書)..... 1部
- ②給電用ケーブル 1本

※欠品や破損があった場合は、**品番(ADR-MNICU4)と上記の番号(①～③)と名称(給電用ケーブルなど)**をお知らせください。

本取扱説明書の内容は、予告なしに変更になる場合があります。
最新の情報は、弊社WEBサイト(<https://www.sanwa.co.jp/>)をご覧ください。

デザイン及び仕様については改良のため予告なしに変更することがあります。
本書に記載の社名及び製品名は各社の商標又は登録商標です。

サンワサプライ株式会社

保証規定

- 1)保証期間内(本製品のご購入日から起算されます)に正常な使用状態でご使用の場合に限り品質を保証しております。万一保証期間内で故障がありました場合は、弊社所定の方法で無償修理または交換いたしますので、保証書(ご購入が証明できるもの)と製品を確認しお買い上げの店舗に連絡してください。
- 2)次のような場合は保証期間内でも有償修理になります。
 - (1)保証書(ご購入が証明できるもの)をご提示いただけない場合。
 - (2)所定の項目をご記入いただけない場合、あるいは字句を書き換えられた場合。
 - (3)故障の原因が取扱い上の不注意による場合。
 - (4)故障の原因がお客様による輸送・移動中の衝撃による場合。
 - (5)天変地異、ならびに公害や異常電圧その他の外部要因による故障及び損傷の場合。
 - (6)譲渡や中古販売、オークション、転売 などご購入された場合。
- 3)お客様ご自身による改造または修理があったと判断された場合は、保証期間内での修理もお受けいたしかねます。
- 4)本製品の故障、またはその使用によって生じた直接、間接の損害については弊社はその責を負わないものとします。
- 5)本製品を使用中に発生したデータやプログラムの消失、または破損についての補償はいたしかねます。
- 6)本製品は医療機器、原子力設備や機器、航空宇宙機器、輸送設備や機器などの人命に関わる設備や機器、及び高度な信頼性を必要とする設備や機器やシステムなどへの組み込みや使用は意図されておりません。これらの用途に本製品を使用され、人身事故、社会的障害などが生じても弊社はいかなる責任も負いかねます。
- 7)修理で依頼品を郵送、またはご持参される場合の諸費用は、お客様のご負担となります。
- 8)保証書(ご購入が証明できるもの)は再発行いたしませんので、大切に保管してください。
- 9)保証書(ご購入が証明できるもの)は日本国内においてのみ有効です。

保証書		サンワサプライ株式会社	
型番: ADR-MNICU4	シリアルナンバー:		
お客様・お名前・ご住所・TEL			
販売店名・住所・TEL			
担当者名			
		保証期間 1年	お買い上げ年月日 年 月 日

必要なソフトウェアについて

本製品を使用するためには、本製品用のドライバーだけではなく、電子申告などの専用ドライバーが別途必要になります。

別途用意	
ICカードごとの専用ソフトウェア	
製品付属	ICカードごとの専用ソフトウェア
■本製品用ドライバー	■マイナンバーカード → JPKI利用者ソフト
	■HPKIカード → HPKIカードドライバー
	■税理士カード → 専用のソフトウェア

※電子申告用ソフトは、各ホームページからダウンロードしてください。

安全にお使いいただくための注意(必ずお守りください)

- ⚠ 警告** 人が死亡または重傷を負うことが想定される危害の内容
- 分解、改造はしないでください。
(火災、感電、故障の恐れがあります)※保証の対象外になります。
 - 水などの液体に濡らさないでください。
(火災、感電、故障の恐れがあります)
 - 本体に異常がある場合は使用を中止してください。
(火災、感電の恐れがあります)
 - 小さな子供のそばでは本製品の取外しなどの作業をしないでください。
(飲み込んだりする危険性があります)

⚠ 注意

- 人がけがを負う可能性、または物的損害の発生が想定される内容
- 取付け取外しの時は慎重に作業を行ってください。
(機器の故障の原因となります)
 - 次のような場所で使用しないでください。
 - (1)直接日光の当たる場所
 - (2)湿気や水分のある場所
 - (3)傾斜のある不安定な場所
 - (4)静電気の発生する場所
 - (5)通常の生活環境とは大きく異なる場所(非常に暑くなる場所、または非常に寒くなる場所)
 - (6)ホコリの多い場所
 - (7)振動の影響を受けやすい場所
 - 長時間の使用後は高温になっております。取扱いにはご注意ください。
(火傷をする恐れがあります)
 - ICカードの読み取り中は、ケーブルを抜き差ししないでください。
 - お手入れについて
 - (1)清掃する時は本製品を接続機器から取外してください。
 - (2)機器は柔らかい布で拭いてください。
 - (3)シンナー・ベンジン・ワックス等は使わないでください。

1.仕様

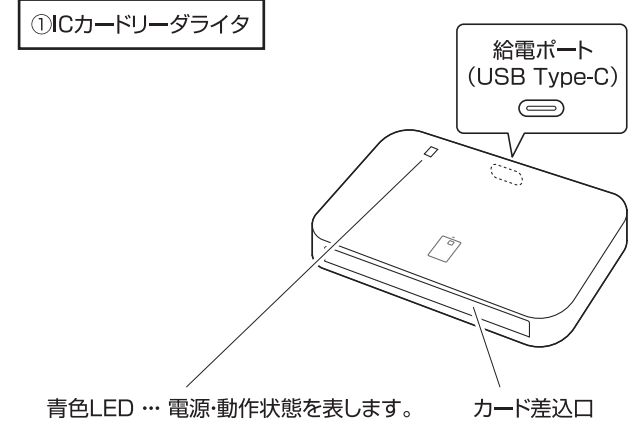
対応ICカード規格	ISO/IEC7816規格準拠接触型ICカード(T=0,T=1プロトコル)	
ICカード操作	手動挿入、手動排出	
ホストインターフェース	USB Ver.2.0	
対応OS ※1	Windows 11・10、macOS 26・15・14・13・12・11、macOS 10.12～10.15 ※ドライバーは別途ダウンロードする必要があります。 ※Microsoftのドライバーでも使用可能です。	
対応機種	Windows搭載(DOS/V)パソコン、Apple Macシリーズ ※USBポートを装備し、1つ以上の空きがあること。	
通信速度	最大826Kbps ※2	
拡張APDU	対応	
サイズ・重量	W70×D48×H10.5mm・約46g	
ケーブル長	約1m	
入力電源	DC+5V(USBコネクタより供給)	
消費電流	動作時/約100mA、スタンバイ時/約2mA	
環境条件 ※3	使用温湿度	-10～55℃、0～95%(結露なきこと)
	保存温湿度	-20～70℃、0～95%(結露なきこと)

※接触型ICカードの種類により通信速度は異なります。ICカードと本製品の適合検証が必要な場合があります。カード発行元またはサービス(システム)供給元へご確認ください。

※1:本製品はServer系OSには対応していません。
※2:接触型ICカードの種類により通信速度は異なります。ICカードと本製品の適合検証が必要な場合があります。カード発行元またはサービス(システム)提供元へご確認ください。

※3:環境条件を遵守してください。
●Microsoft、Windows、Microsoft Smart Card Base Componentsは、米国Microsoft Corporationの米国およびその他の国々における登録商標または商標です。

2.各部の名称とはたらき



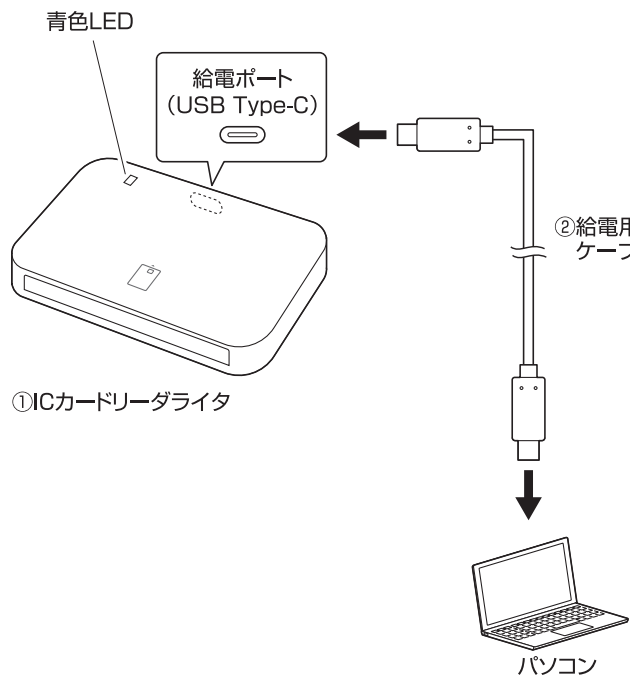
	青色LED
電源ON	点灯 ※約10秒点灯し、その後消灯。
電源ON待機状態 (カード無/カード無効)	消灯
カード接続中(Connect状態)	点灯
カード通信中	点滅

! ドライバースoftwareが正常にインストールされていない、もしくは本製品が正常に動作していない場合は青色LEDが点灯・点滅しません。

3 パソコンとの接続方法

- ①接続するパソコンの電源を入れ、OSを完全に起動してください。
- ②本製品を、機器のUSB Type-Cポートに接続してください。青色LEDが点灯します。
- ③ハードウェアの検知が始まり、自動的にインストールが完了します。
カードが接続されていない、または認識されていない場合は、青色LEDは消灯します。

本製品を使用できるようになります。



4 e-Taxホームページから電子申告・電子納税を行う手順

※あくまでイメージです。詳しくは国税庁および総務省のWEBサイトをご覧ください。

1 必要なものを準備する

- マイナンバーカード
- 本製品



2 パソコンのセットアップ

<電子申告用ソフト>

- 公的個人認証用クライアントソフト(JPKI)
- e-Taxソフトウェアなど

<ICカードリーダライタ用ドライバーソフト>

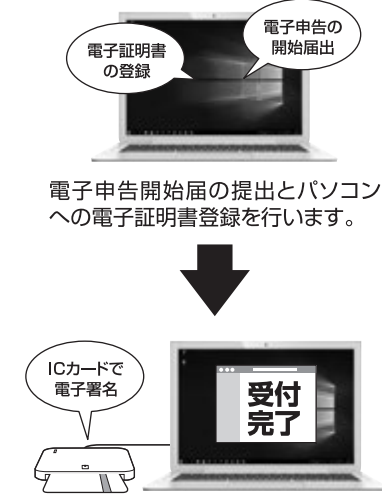
弊社WEBサイトよりドライバーソフトをダウンロード。

→3.パソコンとの接続方法

→5.ドライバーをインストールする

3 申告作業開始(e-Taxホームページから)

→7.使用方法



e-Taxホームページから電子申告・電子納税を行います。必ず受付結果を確認します。

- !**
- ICカード使用中はスタンバイ・休止スリープ機能は使用しないでください。
 - 全てのパソコン、ICカードで動作を保証するものではありません。

5 ドライバーをインストールする

はじめて本製品を使用する際は、弊社WEBサイトより最新のドライバーをダウンロードしてください。

①ドライバーをダウンロードしてください

1.弊社WEBサイト(<https://www.sanwa.co.jp/>)にアクセスし、メニューバーの「ダウンロード」→「ソフト(ドライバ)」をクリックしてください。



※左図WEBサイトの内容・デザインは、予告なしに変更になる場合があります。

2.「品番で探す」の検索窓で品番(ADR-MNICU4)を検索してください。



※左図WEBサイトの内容・デザインは、予告なしに変更になる場合があります。

3.ご使用の機器のOSバージョンの枠内にある[ダウンロードページ]をクリックしてください。
4.ドライバー情報が表示されます。確認の上、[ダウンロードする]をクリックしてください。
5.ソフト(ドライバ)使用許諾についての契約文が表示されます。ご確認の上、[同意してダウンロードを開始する]をクリックしてください。ドライバーファイルがダウンロードされます。

②ドライバーをインストールしてください

■ Windowsの場合

1.ダウンロードしたドライバーを解凍し、フォルダを開いて「setup.exe」をダブルクリックします。



2.「日本語」を選択し、「OK」をクリックしてください。



3.「次へ」をクリックしてください。



4.「次へ」をクリックしてください。



5.「インストール」をクリックしてください。



6.インストールが開始されます。



7.インストールが完了したら下記の画面になるので「完了」をクリックしてください。



これでドライバーのインストールは完了です。

■ Macの場合

1.ダウンロードした「sanwa-installer.pkg」をダブルクリックしてください。



※1:名称などは、予告なしに変更になる場合があります。

2.「続ける」をクリックしてください。



3.「続ける」をクリックしてください。



4.「続ける」をクリックしてください。



5.「同意する」をクリックしてください。



6.「インストール」をクリックしてください。



7.パスワードを入力して「ソフトウェアをインストール」をクリックしてください。



8.イントールが完了したら「再起動」をクリックしてください。



これでドライバーのインストールは完了です。

6.e-Tax/eLTAXを使用する

下記サイトの利用手順を確認して設定を行ってください。

●公的個人認証サービス

<https://www.jpki.go.jp/>

公的個人認証サービス

検索

●e-Tax国税電子申告納税システムサイト

<https://www.e-tax.nta.go.jp/>

e-Tax

検索

●eLTAX地方税ポータルシステムサイト

<https://www.eltax.lta.go.jp/>

eLTAX

検索

7 使用方法

本製品およびICカードはパソコンのアプリケーションソフトからの指示に従って操作します。ご使用のアプリケーションソフト等のインストールや起動方法の詳細は、各アプリケーションソフトの取扱説明書を参照してください。

■本製品の電源ON

本製品とパソコンを付属の給電ケーブルで接続することにより、電源供給を受けて電源ONになります。ドライバーソフトがインストールされている場合は、電源がONになると青色LEDが点灯し自動的に待機状態になります。青色LEDは電源ON後約10秒で消灯しますが、待機状態は維持されます。

■ICカードの挿入

パソコンのアプリケーションソフトからの指示に従い、下記の図のようにICカードの金属端子を上面にして金属端子側からICカード挿入口へ挿入し奥まで差し込みます。



ICカードが挿入され、正しく認識されると青色のLEDが点灯します。(その後カードへのアクセスがない場合は約10秒後に消灯します)

■ICカードの読み書き中の状態

アプリケーションからICカードへの読み書き中は青色LEDが点滅します。この間は絶対にICカードを抜き取らないでください。ICカードのデータを破壊したり、使用できなくなる可能性があります。

■ICカードの取出し

待機状態(青色LEDが消灯)になったことを確認し、ICカードを取出してください。

■LEDの消灯について

通常パソコンに接続した本製品が正しく動いており、正しいカードが挿入された場合、青色LEDが瞬時に消灯することはありません。(青色のLEDは電源ON時・カード挿入時・カードへの読み書き終了時それぞれ約10秒間点灯します)おかしいなと思ったときは「2.各部の名称とはたらき」および「8.故障かな?と思ったら」を確認してください。青色のLEDが消灯しているときはICカードを抜き取ることができます。

8.故障かな?と思ったら

次のような場合は故障ではないことがありますので、修理を依頼(お問い合わせ)される前にもう一度ご確認ください。それでも正常に動作しない場合は、前述の「保証規定」をご確認の上、修理を依頼(お問い合わせ)してください。

症状	表示の意味	対処方法
電源が入らない。(USB Type-Cケーブルをパソコンに接続しても青色のLEDが点灯しない)	USBコネクタがパソコンのUSBポートにしっかりと差込まれていますか?	USBポートにしっかりと差込んでください。※1
ICカードを挿入しても認識されない。(青色のLEDが点灯しない)	ICカードは奥までしっかりと挿入されていますか?	ICカードを抜き取り、再度挿入し直してください。
	青色のLEDは点灯していますか?	一度ICカードを抜き取り、青色のLEDが点灯していることを確認後、奥までしっかりと挿入し直してください。
	ICカードは正しい方向で挿入されていますか?	正しい方向で挿入してください。
ICカードを挿入しても認識されない。(青色のLEDが点灯しない)	ICカードは本製品に適合したカードですか?	適合ICカード(ISO/IEC7816規格準拠接触型ICカード)以外には使用できません。
	ICカードの金属端子が汚れていませんか?	柔らかい布などで金属端子を軽くこすってください。
青色のLEDが点灯・点滅しない。	ドライバーソフトをインストールしましたか?	ドライバーソフトをインストールしてください。

※1:短時間にUSBコネクタの抜き差しを繰り返すと、パソコンや本製品に問題が生じる場合があります。抜き差しは間隔をあけて行ってください。

- 本製品が正常に接続されていても、極めてまれにパソコンが本製品を認識しない場合があります。このときは、USB Type-Cケーブルを接続したままパソコンを再起動してください。
- USBハブに本製品を接続した場合、USBハブによっては、本製品が正しく認識されないことがあります。そのときは、パソコン本体のUSB端子に接続してください。
- 本製品の青色のLEDが点滅しているとき(ICカードへの書き込み中)は絶対にパソコンの電源を切ったり、スタンバイにしたり、USB Type-Cケーブルを抜かないでください。ICカードが使用できなくなることがあります。
- サンワサプライICカードリーダーライタのホームページ

<https://www.sanwa.co.jp/MNICU4> にも情報を掲載しています。

デバイスマネージャーでのICカードリーダーライタ確認方法

本製品が正常に動作しているかどうかをデバイスマネージャーで確認することができます。

- (1)デスクトップまたはスタート画面で、「Windowsキー」+「Xキー」を押し、表示されるメニューから「デバイスマネージャー」をクリックします。
- (2)正常に動作している場合は「CIR135 ICC」と表示されます。



※Microsoft製ドライバーの「Microsoft Usbccid Smartcard Reader (WUDF)」と表示される場合がありますが、正常です。

最新の情報はWEBサイトで <https://www.sanwa.co.jp/>



本製品の詳細情報はこちら!

スマホで読み込むだけで簡単にアクセス!



弊社サポートページはこちら!

- サポート情報
 - Q&A(よくある質問)
 - ソフトダウンロード
 - 各種対応表
- など、最新情報を随時更新しています。

ご質問、ご不明な点などがありましたら、ぜひ一度弊社WEBサイトをご覧ください。

本取扱説明書の内容は、予告なしに変更になる場合があります。

最新の情報は、弊社WEBサイト(<https://www.sanwa.co.jp/>)をご覧ください。

サンワサプライ株式会社

岡山サプライセンター / 〒700-0825 岡山県岡山市北区田町1-10-1 TEL.086-223-3311 FAX.086-223-5123
東京サプライセンター / 〒140-8566 東京都品川区南大井6-5-8 TEL.03-5763-0011 FAX.03-5763-0033
札幌営業所 / 〒060-0808 札幌市北区北八条西4-1-1 パストラルビル8 TEL.011-811-3450 FAX.011-716-8990
仙台営業所 / 〒983-0852 仙台市宮城野区福岡1-6-37 TM仙台ビル TEL.022-257-4638 FAX.022-257-4633
名古屋営業所 / 〒453-0014 愛知県名古屋市中村区則田1-16-18 CUBE MEIeki TEL.052-453-2031 FAX.052-453-2033
大阪営業所 / 〒532-0003 大阪市淀川区宮原4-3-36 ONEST新大阪スクエア TEL.06-6395-5310 FAX.06-6395-5315
広島営業所 / 〒732-0828 広島県広島市南区京橋町7-1-9 新井ビル TEL.082-264-2716 FAX.082-264-2717
福岡営業所 / 〒812-0011 福岡市博多区博多駅前4-3-3 博多八百住ビル TEL.092-471-6721 FAX.092-471-8078
CG/AC/YTDaAb