



# アンドロイド対応カードリーダー 取扱説明書

## ADR-GSDU5BK



# アンドロイド対応 カードリーダー

Android Card Reader

**取扱い**

- アンドロイド対応カードリーダー (ADR-GSDU5BK) ..... 1セット
- 取扱説明書 ..... 1冊

最初にご確認ください。

本取扱説明書の内容は、予告なしに変更になる場合があります。最新の情報は、弊社ウェブサイト (<http://www.sanwa.co.jp/>) をご覧ください。

デザイン及び仕様については改良のため予告なしに変更することがございます。本書に記載の社名及び製品名は各社の商標又は登録商標です。

サンワサプライ株式会社

### 1.はじめに

この度はアンドロイド対応カードリーダー (ADR-GSDU5BK) をお買い上げいただき、誠にありがとうございます。ご使用前にこの取扱説明書をよくご覧ください。読み終わったあともこの取扱説明書は大切に保管してください。

### 2.動作環境

- スマートフォン対応OS : Android 2.3~
- 対応機種 : USBホスト機能に対応し、なおかつマストレージに対応したスマートフォン・タブレットPC  
SAMSUNG GALAXY SIII α・SIII・SII\*1・SII LTE・Note II・Note NEC MEDIAS U  
富士通 ARROWS V-X・Tab・Tab LTE-X LTE-Z WIMAX  
SONY Xperia™ Z・AX-SX-GX-NX-VL-acro HD・Tablet Z  
シャープ AQUOS Phone ZETA\*4、東芝 REGZA Phone  
Panasonic P-04D\*2、Disney Mobile on docomo\*2  
HTC HTC J butterfly、Google Nexus 7・10\*3  
\*対応機種は2013年5月現在です。  
(詳しくは弊社ウェブサイトをご確認ください)  
\*消費電流が高い機器では使用できない場合があります。  
\*1: WIMAXには対応していません。  
\*2: 接続機器はすべてmicroSDカードリーダーとして認識します。キーボード・マウスは対応していません。docomoのネットワークに接続してないと認識しません。  
\*3: 専用アプリ「Nexus Media Importer」をインストールする必要があります。アプリは有料です。  
\*4: USBメモリなどの消費電力が高いものには対応していません。

### 3.安全にお使いいただくためのご注意 (必ずお守りください)

- 警告: 下記の事項を守らないと火災・感電により、死亡や大けがの原因となります。  
● 分解、改造はしないでください。(火災、感電、故障の恐れがあります)  
\*保証の対象外になります。  
● 水などの液体に濡らさないでください。(火災、感電、故障の恐れがあります)  
● 小さな子供のそばでは本製品の取外しなどの作業をしないでください。  
(飲み込んだりする危険性があります)
- 注意  
下記の事項を守らないと事故や他の機器に損害を与えたりすることがあります。  
● 取付け取外しの時は慎重に作業をおこなってください。  
(機器の故障の原因となります)

### 3.安全にお使いいただくためのご注意 (必ずお守りください) (続き)

- 次のようなところで使用しないでください。  
① 直接日光の当たる場所  
② 湿気や水分のある場所  
③ 傾斜のある不安定な場所  
④ 静電気の発生するところ  
⑤ 通常の生活環境とは大きく異なる場所  
● 長時間の使用後は高温になっております。取扱いにはご注意ください。  
(火傷の恐れがあります)
- お手入れについて  
① 清掃する時は電源を必ずお切りください。  
② 機器は柔らかい布で拭いてください。  
③ サンナー・ベンジン・ワックス等は使わないでください。
- 4.取扱い上のご注意  
● 本製品の取付け、取外しをする時には必ずスマートフォン(タブレットPC)、パソコン内のデータをすべてバックアップしてください。  
● メディア内のデータは、必ず他のメディアにすべてバックアップしてください。  
\*特に修復・再現のできない重要なデータは必ずバックアップしてください。  
\*バックアップの作成を怠ったために、データを消失、破損した場合、弊社はその責任を負いかねますのであらかじめご了承ください。

### 5.特長

- パソコン、スマホで使えるカードリーダーアダプタセットです。
- スマートフォンのUSBホスト機能に対応しています。  
\*USBホスト機能に対応していないものには対応していません。
- microSDの画像をスマートフォンで読むことができます。
- USBホスト変換アダプタは、USBメモリなどUSB機器に対応しています。  
\*対応フォーマットはFAT・FAT32のみ対応です。  
\*ハードディスクはセルフパワーのものにのみ対応します。  
\*複数のパーティションに分けた場合はプライマリパーティションしか認識できません。
- LED付きで動作状態がひとめでわかります。

**△ microSDXCメモリーカード使用上のご注意**  
microSDXCメモリーカードには対応のOSがありますので、下記対応のOSを確認の上ご使用ください。  
対応OS: Windows 8・7・Vista (SP1以降)・XP (SP2・SP3以降)\*1、MAC OS X 10.6.5~10.8  
\*1: Windows XPで使用する場合はマイクロソフト株式会社が提供している更新プログラム (KB955704) をインストールする必要があります。  
(詳しくはmicroSDXCの取扱説明書をご覧ください)  
\*UHS-Iの高速転送には対応していません。  
\*メディアのフォーマットは必ず、使用機器で行ってください。

### 6.各部の名称と働き

**■ microSDカードリーダー**

**■ USBホスト変換アダプタ**

**microSDメモリーカードスロット**

\*1: 同時に挿入することはできません。

**USBホスト対応スロット**

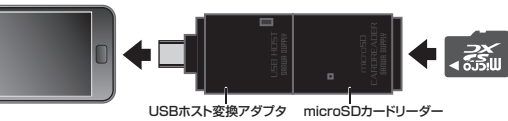
\*2: マストレージに対応した機器に限りです。

**注意** ※全てのUSB機器での動作を保証するものではありません。  
※消費電力の高いUSB機器は動作しない場合があります。

### 7.使用方法

#### USBホスト変換アダプタ+microSDカードリーダー

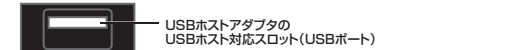
■ スマートフォン・タブレットPCへの接続方法  
USBホスト変換アダプタとmicroSDカードリーダーを接続し、スマートフォンのmicroUSBポートに本製品を接続します。



- ※ 各種スマートフォンやタブレットPCへの画像の転送方法は各機器の取扱説明書をご覧ください。
- ※ スマートフォンやタブレットPCによってはメディアを挿入後、機器に接続する必要があります。
- ※ スマートフォンやタブレットPCの充電が少ないと、正常に動作しない場合があります。
- ※ スマートフォンやタブレットPCによっては対応しないメディアがあります。

#### USBホスト変換アダプタ

##### ■ USBポートの接続方法



##### USBメモリのデータを転送する

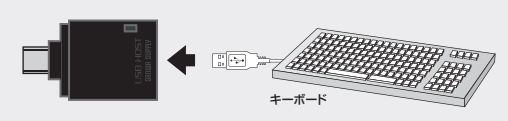
USBメモリを本製品のUSBポートに差し込みます。



- ※ 各種スマートフォンやタブレットPCへの画像の転送方法は各機器の取扱説明書をご覧ください。
- ※ スマートフォンやタブレットPCによってはメディアを挿入後、機器に接続する必要があります。
- ※ スマートフォンやタブレットPCの充電が少ないと、正常に動作しない場合があります。
- ※ 対応フォーマットはFAT・FAT32のみ対応です。
- ※ 消費電力の高いUSB機器は動作しない場合があります。

##### キーボードを接続する

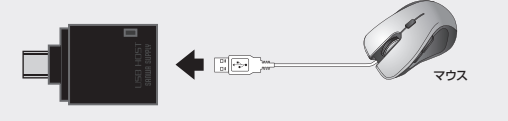
キーボードを本製品のUSBポートに差し込みます。



- ※ スマートフォンやタブレットPCの充電が少ないと、正常に動作しない場合があります。
- ※ スマートフォンやタブレットPCによっては対応しない場合があります。
- ※ 消費電力の高いものは対応しない場合があります。

##### マウスを接続する

マウスを本製品のUSBポートに差し込みます。



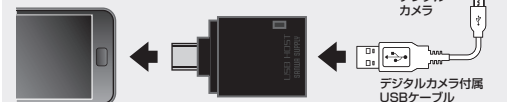
- ※ スマートフォンやタブレットPCの充電が少ないと、正常に動作しない場合があります。
- ※ スマートフォンやタブレットPCによっては対応しない場合があります。
- ※ 消費電力の高いものは対応しない場合があります。

### 7.使用方法 (続き)

#### ■ USBポートの接続方法 (続き)

##### デジタルカメラのデータを転送する

デジタルカメラ付属のUSBケーブルを本製品のUSBポートに接続します。  
※ 接続するときは必ずデジタルカメラの電源をONにしてください。



- ※ 各種スマートフォンやタブレットPCへの画像の転送方法は各機器の取扱説明書をご覧ください。
- ※ スマートフォンやタブレットPCによってはメディアを挿入後、機器に接続する必要があります。
- ※ スマートフォンやタブレットPCの充電が少ないと、正常に動作しない場合があります。

##### USBスキャナーのデータを転送する

USBスキャナー付属のミニUSBケーブルを本製品のUSBポートに接続します。  
※ 接続するときは必ずUSBスキャナーの電源をONにしてください。



- 注意 ※ マストレージに対応しないスキャナーには対応していません。  
(対応確認済スキャナー)  
PSC-2U・PSC-3U・PSC-5U・PSC-8UA・PSC-IP10UA

- ※ 各種USB機器は同時に接続はできません。
- ※ 各種スマートフォンやタブレットPCへの画像の転送方法は各機器の取扱説明書をご覧ください。
- ※ スマートフォンやタブレットPCの充電が少ないと、正常に動作しない場合があります。

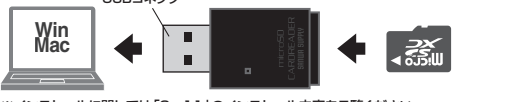
#### ■ USBホスト変換アダプタの取外し

- メディアなどの取外し  
① 本製品に挿入されているメディアなどのデータを使用しているアプリケーションをすべて終了します。  
② 各種スマートフォンやタブレットPCの取扱説明書に従って取外してください。

#### microSDカードリーダー

##### ■ パソコンへの接続方法

microSDカードリーダーのUSBコネクタをノートパソコンのUSBポートに接続します。



- ※ インストールに関しては「8~11」のインストール内容をご覧ください。

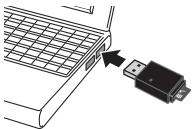
## microSDカードリーダーとパソコンの接続方法

### 8.Windows 8・7・Vista・XPへのインストール Windows

本製品は、ドライバをインストールする必要がありません。接続するだけで簡単に使えます。

- ①パソコンの電源を入れ、Windowsを起動させます。
- ②パソコンのUSBポートに本製品のUSBコネクタを接続します。

パソコンのUSBポートはメーカーによってコネクタの向きが違います。よく確認して接続してください。



- ③USBコネクタを接続後、自動的にインストールが行われます。インストール完了のメッセージが表示されると完了です。



- ④メディアを挿入してからカードリーダーをパソコンに接続すると、自動再生または直接リムーバブルディスクが開きます。

### Windows 8・7・Vistaの場合 正しくセットアップできたか確認する

「コンピュータ」をクリックして「リムーバブルディスク」のアイコンが追加されていることを確認します。

Windows 8・7では「コンピュータ」です。

Windows 8・7は、メディアを挿入していない状態では「リムーバブルディスク」のアイコンは表示されません。



リムーバブルディスクのドライブ番号について Windowsパソコンではリムーバブルディスクのドライブ番号は順番に割当てられます。



### Windows 8でリムーバブルディスクを表示させるには

- デスクトップからアクセスする場合
- ①左下のエクスプローラーのアイコンをクリックします。
- ②左側に「コンピュータ」が表示されるのでクリックします。
- ③コンピュータが開き、「リムーバブルディスク」が表示されます。

- スタート画面からアクセスする場合
- ①チャームを呼び出し、検索をクリックします。



- ②アプリを選択して一覧画面から「コンピュータ」をクリックします。



- ③コンピュータが開き、「リムーバブルディスク」が表示されます。



メディアが挿入されていない状態では「リムーバブルディスク」のアイコンは表示されません。



### 8.Windows 8・7・Vista・XPへのインストール (続き)

#### Windows XPの場合 Windows XPをご使用のお客様

ご使用のパソコンがUSB2.0に対応していない場合やサービスパック1以前の場合「高速ではないUSBハブに接続している高速USBデバイス」のメッセージがタスクトレイに表示されます。サービスパックの場合「さらに高速で実行できるデバイス」のメッセージがタスクトレイに表示されます。これは本製品がUSB2.0に対応している機器ですが、接続したUSBポートがUSB2.0に対応していないため表示されるメッセージです。この場合USB2.0ではなくUSB1.1のスピードで動作します。

#### 正しくセットアップできたか確認する

デスクトップにある「マイコンピュータ」をダブルクリックして、「リムーバブルディスク」のアイコンが追加されていることを確認します。

※XPの場合は、「スタート」→「マイコンピュータ」の場合があります。



リムーバブルディスクのドライブ番号について Windowsパソコンではリムーバブルディスクのドライブ番号は順番に割当てられます。



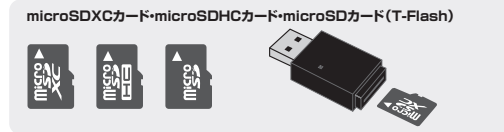
### 9.各種メディアの挿入 Windows

メディアの挿入 microSDカードリーダーへのメディアの挿入は、裏表を確認し、スロットに水平に挿入してください。

注意 メディアの挿入角度に注意してください。斜めに無理に押し込むと、本体やメディアを破損する恐れがあります。



#### ①microSDXCカード・microSDHCカード・microSDカード(T-Flash)の場合



### 10.microSDカードリーダーの取外し Windows

メディアの取出し ■パソコンの電源が切れている場合 パソコンの電源が切れている場合は、そのまま本製品を取外してください。

■パソコンの電源が入っている場合

Windows 8・7・Vista・XPの場合 ①本製品に挿入されているメディア内のデータで使用しているアプリケーションをすべて終了します。

注意 本製品を取外す時は、アクセスしているアプリケーションをすべて終了してください。ファイルのコピー中など、アクセス中に本製品を取外すと、データが壊れたり、消失する恐れがあります。

- ②タスクトレイまたは通知領域のインジケータにあるアイコンをクリックします。

注意 アイコンが表示されない場合はWindowsのヘルプを参照してください。

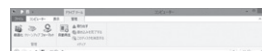
- ③メッセージが表示されるので、「大容量記憶装置または大容量記憶装置デバイス」を選択します。

Windows 8・7の場合はリムーバブルディスクの取り出しをクリックしてください。メディアが挿入されていない場合は表示されません。

- ④「安全に取り外すことができます」というメッセージを確認して、本製品をパソコンから取外してください。

Windows 8ではコンピュータの画面からも同作業ができます

- ①リムーバブルディスクをクリックし「ドライブツール」の管理タブをクリックします。



- ②「取り出す」をクリックします。

- ③本製品をパソコンから取外してください。

### 11.Mac OS X 10.1.2~10.8へのインストール Mac

※本製品は、ドライバをインストールする必要がありません。

- ①パソコンの電源を入れ、Mac OSを起動させます。
- ②パソコンのUSBポートに本製品を接続します。

注意 USBハブを経由してパソコンに接続する場合は、必ずセルフパワーモードで使用して、USBポートに電源が供給できる状態にしてください。ACアダプタで電源供給できないUSBハブは使用できません。

- ③これでインストールは完了です。※メディアを挿入しないとアイコンは表示されません。正しくセットアップできたか確認する

カードリーダーのスロットにメディアを挿入すると、デスクトップにアイコンが表示されます。※アイコンが表示されるまでに、5~6秒かかる場合があります。※画像は、使用機器・OSによって若干異なります。



### 12.各種メディアの挿入・取出し Mac

メディアの挿入 メディアの挿入は、裏表を確認し、スロットに水平に挿入してください。

注意 メディアの挿入角度に注意してください。斜めに無理に押し込むと、本体やメディアを破損する恐れがあります。

メディアの取出し ■パソコンの電源が切れている場合 パソコンの電源が切れている場合は、そのままメディアを取外してください。

■パソコンの電源が入っている場合 メディアのアイコンを選択し、ゴミ箱にドラッグ&ドロップし、デスクトップからアイコンがなくなったことを確認後、メディアを取外してください。

※画像は、使用機器・OSによって若干異なります。

10.7以降の場合 Finderを起動し、デバイスから「NO\_NAME」の横の矢印をクリックします。本製品をUSBポートから取外します。



### 13.microSDカードリーダーの取外し Mac

メディアの取出し作業の終了後、本製品にメディアが入っていないことを確認してから、パソコンのUSBポートから本製品を抜き取ります。

注意 本製品を取外す時は、本製品にアクセスしているアプリケーションをすべて終了させてください。ファイルのコピー中など、アクセス中に本製品を取外すと、データが壊れたり消失する恐れがあります。

### 14.仕様

- インターフェース：USB Ver.2.0準拠(USB Ver.1.1上位互換)
- スロット：microSDカード専用スロット×1
- サイズ/重量：W20.5xD41.7×H8.9mm(本体のみ)約6.6g
- 付属品：USBホスト変換アダプタ
- 消費電流：動作時/100mA(MAX)、スタンバイ時/10mA(MAX)
- 環境条件(結露なきこと)：動作時/温度 0℃~40℃、湿度 20%~80% 保管時/温度 0℃~45℃

### 15.保証規定・保証書

- 1.保証期間内に正常な使用状態でご使用の場合に限り品質を保証しております。万一保証期間内で故障がありました場合は、弊社所定の方法で無償修理いたしますので、保証書を本製品に添えてお買い上げの販売店までお持ちください。
- 2.次のような場合は保証期間内でも有償修理になります。(1)保証書をご提示いただけない場合。(2)所定の項目をご記入いただけない場合、あるいは字句を書き換えられた場合。(3)故障の原因が取扱い上の不注意による場合。(4)故障の原因がお客様による輸送・移動中の衝撃による場合。(5)天災地災、ならびに公害や異常電圧その他の外部要因による故障及び損傷。
- 3.お客様ご自身による改造または修理があったと判断された場合は、保証期間内での修理もお受けいたしかねます。
- 4.本製品の故障、またはその使用によって生じた直接、間接の損害については弊社はその責を負わないものとします。本製品を使用中に発生したデータやプログラムの消失、または破損についての保証はいたしかねます。
- 5.本製品は医療機器、原子力設備や機器、航空宇宙機器、輸送設備や機器などの人命に関わる設備や機器、及び高度な信頼性を必要とする設備や機器やシステムなどへの組み込みや使用は意図されておりません。これらの用途に本製品を使用されし人身事故、社会的損害などが生じても弊社はいかなる責任も負いかねます。
- 7.修理ご依頼を郵送、またはご持参される場合は保証書は、お客様のご負担となります。
- 8.保証書は再発行いたしませんので、大切に保管してください。
- 9.保証書は日本国内においてのみ有効です。

保証書シールをこちらへ貼り、大切に保管してください。

### 16.よくある質問

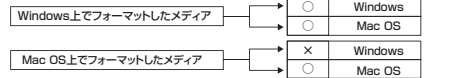
カードリーダーを使用する場合に発生する現象ごとに、その原因・対策方法について説明しますので、これに沿って、トラブルを解決してください。

- ①「マイコンピュータ」の中に「リムーバブルディスク」のアイコンが表示されない。
  - 原因 …… 本製品が接続されていません。
  - 対策 …… 一度、USBポートから本製品を抜き、接続し直してください。それでも同じ現象が出る場合は、別のUSBポートに接続してください。

「リムーバブルディスク」のアイコンをクリックすると、「ドライブにディスクを挿入してください」などの表示が出る。

- 原因 (1)…メディアが正しくセットされていません。
- 対策 …… メディアの向きを確認して、再びスロットに挿入してください。
- 原因 (2)…メディアがフォーマットされていません。
- 対策 …… フォーマットをしてください。

注意 デジタルカメラ、携帯電話でもご使用になる場合は、必ず、デジタルカメラ、携帯電話側でフォーマットしてください。パソコン側でフォーマットした場合、デジタルカメラ・携帯電話側で認識しない場合があります。尚、Windows上でフォーマットしたメディアは、Mac OSでも読むことはできませんが、Mac OS上でフォーマットしたメディアは、Windowsで読むことはできませんので、ご注意ください。



デスクトップ上にカードリーダーのアイコンが表示されない。(Macの場合) ●原因 (1)…メディアの入れ方が違っています。

- 対策 …… 一度、メディアを抜いて、再び、素早く挿入してみてください。
- 原因 (2)…デスクトップ上にアイコンが表示されるまで、しばらく時間がかかる場合があります。
- 対策 …… しばらくお待ちください。

携帯電話でダウンロードした音楽がパソコンにうつせない。

- 原因 …… 本製品は著作権保護機能には対応していません。

カードリーダーを取外すことができない。取外しの操作をすると「USB大容量記憶装置デバイスの取り外し中にエラーが発生しました」というメッセージが出る。

- 原因 …… カードリーダーに挿入されているメディアが使用中です。
- 対策 …… すべてのアプリケーションを終了してください。終了後も一度取外しを行ってください。

携帯電話で録画した動画ファイルをパソコンで再生できない。

- 原因 …… 携帯電話で録画した動画ファイルをパソコンで再生するには拡張子に対応した再生ソフトやコーデックが必要になる場合があります。
- 対策 …… 携帯電話のメーカーに問い合わせてください。

スマートフォン・タブレットPCでデータを見ることできない。

- 原因 …… スマートフォン・タブレットPCがUSBホスト対応機種である必要があります。
- 対策 …… USBホストに対応した機種をご使用ください。

### 最新の情報はWEBサイトで!! <http://www.sanwa.co.jp/>

- サポート情報
- よくある質問(Q&A)
- ドライバのダウンロード
- 各種対応表 など、最新情報を随時更新しています。

▼トップページから ▼サポートページへ



ご質問、ご不明な点などありましたら、ぜひ一度弊社WEBサイトをご覧ください。

本取扱説明書の内容は、予告なしに変更になる場合があります。最新の情報は、弊社WEBサイト(<http://www.sanwa.co.jp/>)をご覧ください。

### サンワサプライ株式会社 2013.05現在

- 岡山 サプライセンター / 〒700-0825 岡山県岡山市北区田町1-10-1 TEL.086-223-3311 FAX.086-223-5123
- 東京 サプライセンター / 〒140-8568 東京都品川区南大井6-5-8 TEL.03-6763-0011 FAX.03-6763-0033
- 札幌営業所 / 〒060-0807 札幌市北区7条西5丁目5-10 TEL.011-611-3460 FAX.011-716-8990
- 仙台営業所 / 〒983-0851 仙台市青葉区榴岡1-6-37 TEL.022-627-4838 FAX.022-627-4833
- 名古屋営業所 / 〒453-0015 名古屋市中村区椿町1-6-7 TEL.052-453-2031 FAX.052-453-2033
- 大阪営業所 / 〒532-0003 大阪府淀川区京東4-1-45 TEL.06-6396-5310 FAX.06-6396-5315
- 福岡営業所 / 〒812-0012 福岡市博多区博多駅前2-20-22 TEL.092-471-6721 FAX.092-471-8078