



USB2.0デュアルバス カードリーダー共通取扱説明書

ADR-DMLT26BK
ADR-DMLT26W



USB2.0 デュアルバス カードリーダー

USB2.0 DualBus Card Reader/Writer

最初に
ご確認ください。

- USB2.0デュアルバスカードリーダー (ADR-DMLT26BK/W)1台
- 接続ケーブル1本
- 取扱説明書1冊
- 保証書 (取扱説明書に含む)

本取扱説明書の内容は、予告なしに変更になる場合があります。
最新の情報は、弊社Webサイト (<http://www.sanwa.co.jp>) をご覧ください。

デザイン及び仕様については改版のため予告なしに変更することがございます。
本書に記載の社名及び製品名は各社の商標又は登録商標です。

サンワサプライ株式会社

目次

1	●はじめに
2	●動作環境
3	●安全にお使いいただくための注意(必ずお守りください)
	・警告
	・注意
	・お手入れについて
4	●取扱い上のご注意
5	●特長
6	●各部名称と働き
	■Windows
7	●Windows Vistaへのインストール
	・正しくセットアップできたか確認する
8	●Windows XP/2000(SP3以降)/Meへのインストール
	・正しくセットアップできたか確認する
9	●各種メディアの挿入
10	●各種メディアの取出し
	・パソコンの電源が切れている場合
	・パソコンの電源が入っている場合
11	●本製品の取外し
	・Windows Vistaの場合
	・Windows XP/2000(SP3以降)/Meの場合
	・Apple Macintosh
12	●Mac OS 10.1.2~10.5へのインストール
	・正しくセットアップできたか確認する
13	●メディアの挿入
14	●メディアの取出し
	・パソコンの電源が切れている場合
	・パソコンの電源が入っている場合
15	●本製品の取外し
16	●トラブルシューティング
17	●仕様
18	●保証規定・保証書

1.はじめに

この度はUSBカードリーダーADR-DMLT26シリーズをお買い上げいただき、誠にありがとうございます。ご使用前にこの取扱説明書をよくご覧ください。読み終わったあとこのマニュアルは大切に保管してください。

2.動作環境

- 対応機種: 各社DOS/V/パソコン、NEC PC98-NXシリーズ、Apple Power Mac G5-G4-G3、Mac Pro、iMac、Mac mini、PowerBook G4-G3、iBook
- 対応OS: Windows Vista-XP-2000(SP3以降)-Me、Mac OS X 10.1.2、10.1.3、10.1.5、10.2~10.2.8、10.3~10.5

※USB2.0機種として使用する際にはUSB2.0対応のホストアダプタがUSB2.0対応のポートを搭載した機種が必要です。
※USB2.0機種として使用する際にはUSB2.0対応のホストアダプタがUSB2.0対応のポートを搭載したOS10.2.7以降をインストールした機種が必要です。

3.安全にお使いいただくための注意(必ずお守りください)

- 警告
下記の事項を守らないと火災・感電により、死亡や大けがの原因となります。
●分解、改造はしないでください。(火災、感電、故障の恐れがあります) ※保証の対象外になります。
●水などの液体に濡らさないでください。(火災、感電、故障の恐れがあります)
●小さな子供のそばでは本製品の取外しなどの作業をしないでください。(飲み込んだりする危険性があります)

- 注意
下記の事項を守らないと事故や他の機器に損害を与えたりすることがあります。
●取付は取外しの際は慎重に作業をおこなってください。(機器の故障の原因となります)
●次のようなところで使用しないでください。
①直射日光の当たる場所
②湿度や水分のある場所
③傾斜のある不安定な場所
④静電気の発生するところ
⑤通常の生活環境とは大きく異なる場所
●長時間の使用後は高温になっております。取扱いにはご注意ください。(火傷の恐れがあります)

■お手入れについて

- ①清掃する時は電源を必ずお切りください。
- ②機器は柔らかい布で拭いてください。
- ③サンワペーパーワックス等は使用しないでください。

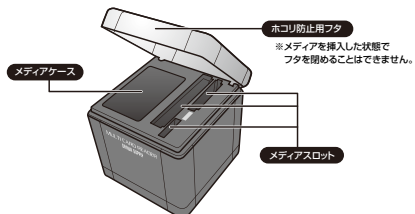
4.取扱い上のご注意

- 本製品の取付け、取外しをする時は必ずパソコン内(ハードディスク等)のデータをすべてバックアップ(MO、FD等)をしてください。
- メディア内のデータは、必ず他のメディア(MO、FD等)にすべてバックアップしてください。
- 特に修復・再帰のできない重要なデータは必ずバックアップをしてください。
- ※バックアップの作成を怠ったために、データが消失、破損した場合、弊社はその責任を負いかねますのであらかじめご了承ください。

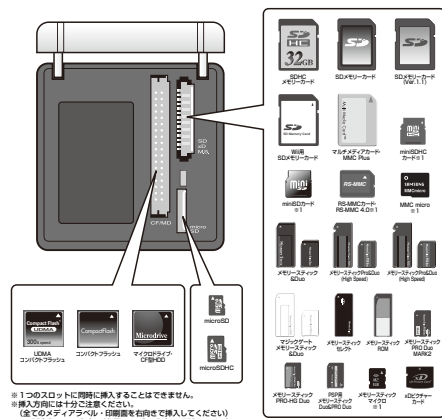
5.特長

- 47種類のメディアが読み書きできる、スタンドタイプのカードリーダーです。
- ホコリ防止用フタ付きです。
- microSDとSDが同時に読めるデュアルバスに採用しています。
- 読むだけメディアを保管できるケース付きです。
- microSDをアダプタなどで接続読むことができます。
- SDHC、Class6 32GB対応です。
- microSDHC Class6 8GB対応です。
- UDMAの高速データ転送に対応です。
- USB2.0/1.1に対応したカードリーダーです。
- USB2.0機種として使用する際にはUSB2.0対応のホストアダプタがUSB2.0対応のポートを搭載した機種が必要です。
※Mac OSではUSB2.0対応のホストアダプタがUSB2.0対応のポートを搭載したOS10.2.7以降をインストールした機種が必要です。
- 接続ケーブル付きです。
- Windows & Mac両対応です。

6.各部名称と働き



6.各部名称と働き(続き)

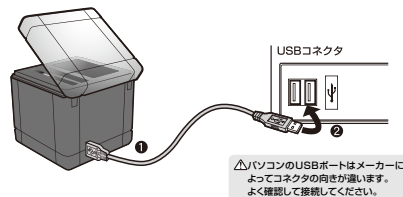


注意 メディアを挿入した状態でフタを閉めることはできません。

7.Windows Vistaへのインストール

- ※本製品は、ドライバをインストールする必要がありません。
- ①パソコンの電源を入れ、Windowsを起動させます。
- ②パソコンのUSBポートに、本製品のケーブルを接続します。
- ※必ず本製品に先にケーブルを接続してください。

注意 USBハブを経由してパソコンに接続する場合は、必ずセルフパワーモードで使用して、USBポートに電源が供給できる状態にしてください。ACアダプタで電源供給できないUSBハブは使用できません。



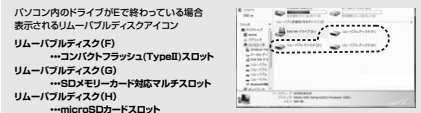
③ USBコネクタを接続後、自動的にインストールが行われます。LEDが点滅し、インストール後消灯します。タスクトレイにインストール完了のメッセージが表示され、これでインストールは完了です。

正しくセットアップできたか確認する

デスクトップにある「コンピュータ」をクリックして「リムーバブルディスク」のアイコンが追加されていることを確認します。



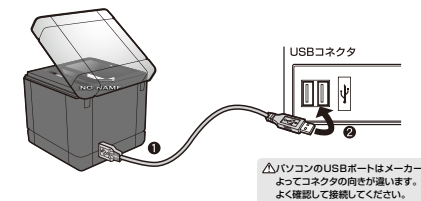
リムーバブルディスクのドライブ番号について
Windows/パソコンではリムーバブルディスクのドライブ番号は順番に割当てられます。



8.Windows XP/2000(SP3以降)/Meへのインストール

- ※本製品は、ドライバをインストールする必要がありません。
- ①パソコンの電源を入れ、Windowsを起動させます。
- ②パソコンのUSBポートに、本製品のケーブルを接続します。
- ※必ず本製品に先にケーブルを接続してください。

注意 USBハブを経由してパソコンに接続する場合は、必ずセルフパワーモードで使用して、USBポートに電源が供給できる状態にしてください。ACアダプタで電源供給できないUSBハブは使用できません。



Windows XPをご使用のお客様
ご使用のパソコンがUSB2.0に対応していない場合やサービスパック1以前の場合「高速ではないUSBハブに接続している高速USBデバイス」のメッセージがタスクトレイに表示されます。サービスパック1の場合「さらに高速で実行できるデバイス」のメッセージがタスクトレイに表示されます。これは本製品がUSB2.0に対応している機種ですが、接続したUSBポートがUSB2.0に対応していないため表示されるメッセージです。この場合USB2.0ではなくUSB 1.1のスピードで動作します。

③ USBコネクタを接続後、自動的にインストールが行われます。LEDが点滅し、インストール後消灯します。タスクトレイにインストール完了のメッセージが表示され、これでインストールは完了です。

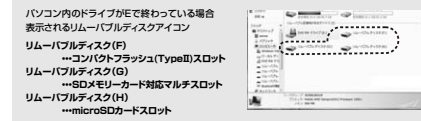
正しくセットアップできたか確認する

デスクトップにある「コンピュータ」をクリックして「リムーバブルディスク」のアイコンが追加されていることを確認します。

※XPの場合は、「スタート」→「マイコンピュータ」の場合があります。



リムーバブルディスクのドライブ番号について
Windows/パソコンではリムーバブルディスクのドライブ番号は順番に割当てられます。



9.各種メディアの挿入

メディアの挿入は、裏表を確認し、スロットに水平に挿入してください。
※メディアを挿入するとLED(赤)が点灯します。(アクセス中は点滅します)

注意
・メディアの挿入角度に注意してください。
・斜めに無理に押し込むと、本製品やメディアを破損する恐れがあります。
・メディアを挿入した状態でフタを閉めることはできません。

10.各種メディアの取出し

Windows

■パソコンの電源が切れている場合

パソコンの電源が切れている場合は、そのままメディアを取出してください。

■パソコンの電源が入っている場合

■Windows Vistaの場合

①本製品に挿入されているメディア内のデータを使用しているアプリケーションをすべて終了します。
②「スタート」→「コンピュータ」をクリックします。



③「リムーバブルディスク」を右クリックして、表示されたメニューから「取り出し」をクリックします。



④メディアを取出します。

■Windows XP/2000(SP3以降)/Meの場合

①本製品に挿入されているメディア内のデータを使用しているアプリケーションをすべて終了します。
②「スタート」→「マイコンピュータ」をクリックします。



③「リムーバブルディスク」を右クリックして、表示されたメニューから「取り出し」をクリックします。



④メディアを取出します。

※画像はOSによって若干異なります。

注意 LEDが点滅している時は、メディアを抜き差ししないでください。アクセス中に、本製品からメディアを取出すと、データが破壊されたり、消失する恐れがあります。

11.本製品の取外し

注意 本製品を取外す時には、本製品にアクセスしているアプリケーションをすべて終了してください。ファイルのコピー中など、アクセス中に本製品を取外すと、データが壊れたり、消失する恐れがあります。

■Windows Vistaの場合

①タスクバーにある「ハードウェアの取り出し」アイコンをクリックします。



②「ハードウェアの安全な取り出し」が表示されますので「USB大容量記憶装置」を選択し、「停止」をクリックします。



③「ハードウェアデバイスの停止」が表示されるので「OK」をクリックします。



④「ハードウェアの取り出し」が表示されていることを確認して「OK」をクリックして本製品をパソコンから取外します。



11.本製品の取外し(続き)

■Windows XP/2000(SP3以降)/Meの場合

①タスクバーにある「ハードウェアの安全な取り出し」アイコンをクリックします。



②「ハードウェアの安全な取り出し」が表示されますので、「USB大容量記憶装置デバイス」を選択し、「停止」をクリックします。



③「USB大容量記憶装置デバイス」が表示されていることを確認して、「OK」ボタンをクリックします。



④「ハードウェアの取り出し」の吹き出しが表示されていることを確認して、USBケーブルをパソコンから取外します。



※画像は、OSによって若干異なります。

12.Mac OS X 10.1.2~10.5へのインストール

Macintosh

※本製品は、ドライバをインストールする必要がありません。

①パソコンの電源を入れ、Mac OSを起動させてください。
②パソコンのUSBポートに本製品のケーブルを接続します。

正しくセットアップできたか確認する

カードリーダーのスロットにメディアを挿入すると、デスクトップにアイコンが表示されます。



※画像はOSによって若干異なります。
※ご使用の環境によってメディアアイコンは異なります。

13.メディアの挿入

メディアの挿入は、裏表を確認し、スロットの水平に挿入してください。

注意 ・メディアの挿入角度に注意してください。
斜めに無理に押し込むと、本製品やメディアを破損する恐れがあります。
・メディアを挿入した状態でフタを開けることはできません。

14.メディアの取出し

■パソコンの電源が切れている場合
パソコンの電源が切れている場合は、そのままメディアを取出してください。

■パソコンの電源が入っている場合

メディアのアイコンを選択し、ゴミ箱にドラッグ&ドロップし、デスクトップからアイコンがなくなったことを確認後、メディアを取出してください。



※ご使用の環境によって、メディアアイコンは異なります。

注意 LEDが点滅している時は、メディアを抜き差ししないでください。アクセス中に、本製品からメディアを取出すと、データが破壊されたり、消失する恐れがあります。

15.本製品の取外し

メディアの取出し作業の終了後、本製品にメディアが入っていないことを確認してから、パソコンのUSBポートから本製品のUSBケーブルを抜き取ります。

16.トラブルシューティング

カードリーダーを使用する際に発生する現象ごとに、その原因/対策方法について説明しますので、これに沿って、トラブルを解決してください。

①「マイコンピュータ」の中に「リムーバブルディスク」のアイコンが表示されない。
●原因 ……本製品が接続されていません。
●対策 ……一度、USBポートから本製品を抜き、接続し直してください。
それでも同じ現象が出る場合は、別のUSBポートに接続してください。

②「リムーバブルディスク」のアイコンをクリックすると、「ドライブにディスクを挿入してください」との表示が出る。

●原因(1) ……メディアが正しくセットされていません。
●対策 ……メディアの向きを確認して、再びスムーズに挿入してください。
●原因(2) ……メディアがフォーマットされていません。
●対策 ……フォーマットをしてください。

③※注意
デジタルカメラ、携帯電話でも使用になる場合は、必ず、デジタルカメラ、携帯電話側でフォーマットしてください。パソコン側でフォーマットした場合、デジタルカメラ、携帯電話側で認識しない場合があります。
尚、Windows上でフォーマットしたメディアは、Mac OSでも読むことができますが、Mac OS上でフォーマットしたメディアは、Windowsで読むことはできませんので、ご注意ください。



④デスクトップ上にカードリーダーのアイコンが表示されない。(Macintoshの場合)

●原因(1) ……メディアの入れ方が不適当です。
●対策 ……一度、メディアを抜いて、再び、素早く挿入してみてください。
●原因(2) ……デスクトップ上にアイコンが表示されるまで、しばらく時間がかかる場合があります。
●対策 ……しばらくお待ちください。

⑤携帯電話でダウンロードした音楽がパソコンにうつせない。

●原因 ……本製品は著作権保護機能には対応していません。

⑥カードリーダーを取外すことができない。
取外しの操作をすると「USB大容量記憶装置デバイスの取り出し中にエラーが発生しました」というメッセージが出る。

●原因 ……カードリーダーに挿入されているメディアが使用中です。
●対策 ……すべてのアプリケーションを終了してください。
終了後もう一度取外しを行ってください。

⑦携帯電話で録音した動画ファイルをパソコンで再生できない。
●原因 ……携帯電話で録音した動画ファイルをパソコンで再生するには拡張子に対応した再生ソフトやコーデックが必要になる場合があります。

●対策 ……携帯電話のメーカーに問い合わせてください。

17.仕様

インターフェース	USB Ver.2.0標準(USB Ver.1.1 上位互換)
スロット	SDメモリーカードメモリースティックHICとクォーターカード対応マルチスロット×1、microSD専用スロット×1、コンパクトフラッシュ専用スロット(Type II)×1
サイズ・重量	W60×D60×H60mm(ケーブルを除く)約100g
ケーブル長	約0.8m(±10mm)
消費電流	動作時: 90mA(MAX) スタンバイ時: 80mA(MAX)
動作温度	動作時: 0℃~50℃ 湿度: 20%~80%
保存温度	保存時: 温度: -20℃~70℃

18.保証規定・保証書

- 保証期間内に正常な状態で使用の場合に限り品質を保証しております。万一保証期間内で故障があった場合は、弊社所定の方法で無償修理いたしますので、保証書を商品に添えてお買い上げの販売店までお持ちください。
- 次のような場合は保証期間内でも有償修理になります。
 - 保証書をご提示いただけない場合。
 - 所定の項目をご記入いただけない場合、あるいは文字を書き換えられた場合。
 - 故障の原因が取扱い中の不注意による場合。
 - お客様のによる輸送・移動中の衝撃による場合。
 - 天災地災、ならびに公害や異常な原因その他の外部要因による故障及び損傷。
- お客様ご自身による改造または修理があったと判断された場合は、保証期間内での修理も受けかねます。
- 本製品の故障、またはその使用によって生じた直接、間接の損害については弊社はその責を負わないものとします。
- 本製品を使用中に発生したデータやプログラムの消失、または破損についての保証はいたしません。
- 本製品は添付機器、原子力設備や機密、航空宇宙機器、輸送設備や機器などの人命に関わる設備や機器、及び高度な信頼性を必要とする設備やシステムなどへの組み込みや使用は推奨されておりません。これらの用途に本製品を使用され、人身事故、社会的賠償などが生じても弊社はいる責任を負いかねます。
- 修理ご依頼品を郵送、またはご持参される場合の諸費用はお客様の負担となります。
- 保証書は再発行いたしませんので、大切に保管してください。
- 保証書は日本国内においてのみ有効です。

保証書		サンワサプライ株式会社	
型番		ADR-DMLT26BK-W	
シリアルナンバー			
お客様	お名前		
	ご住所		
	TEL		
販売店	販売店名・住所・TEL		
	担当者名		
	保証期間	1年間	お買い上げ年月日 年 月 日



サンワサプライ株式会社

2008.12現在

岡山サブライセンター 〒700-0825 岡山 市 田 町 1 - 1 0 - 1 ☎086-223-3311 FAX:086-223-5123
東京サブライセンター 〒140-8566 東京都品川区南大井 6 - 5 - 8 ☎03-5763-0011 FAX:03-5763-0033
札幌営業所/7060-0807 札幌市北区7条高5丁目ストークマンション札幌 ☎011-611-5450 FAX:011-716-8980
仙台営業所/7989-0851 仙台市青葉区長町 1-6-37 蓬莱仙台ビル ☎022-574-6838 FAX:022-574-6833
名古屋営業所/4635-0018 名古屋市東区長瀬 1-6-7 アカサキビル F ☎052-453-2031 FAX:052-453-2033
大阪営業所/6338-0003 大阪府東淀川区東草薙 4-1-45 新大阪八千代ビル ☎06-6395-5310 FAX:06-6395-5315
福岡営業所/7612-0012 福岡市東区博多駅前2-20-20 博多博多ビル ☎092-471-6721 FAX:092-471-8078
金沢/ ☎076-222-8384

08/12/MyData