

ADR-71DUP



Dual Slot 7in1 カードリーダーライタ

Dual Slot 7in1 Card Reader/Writer

最初に
ご確認
ください。

セット内容

USBカードリーダーライタ	1台
(ADR-71DUP)	
延長用ケーブル	1本
ドライバCD	1枚
取扱説明書	1冊
保証書(取扱説明書に含む)	

本取扱説明書の内容は、予告なしに変更になる場合があります。
最新の情報は、当社Web(<http://www.sanwa.co.jp/>)を
ご覧ください。

デザイン及び仕様については改良のため予告なしに変更することがございます。
本誌に記載の社名及び製品名は各社の商標又は登録商標です。

サンワサプライ株式会社

目次

1	はじめに
2	動作環境
	安全にお使いいただくためのご注意(必ずお守りください)
	・警告
	・注意
	・お手入れについて
	取扱い上のご注意
	特長
3	各部名称と働き
	Windows
4	Windows 2000/Meへのインストール
	・正しくセットアップできたか確認する
5	Windows 2000へのインストール
	・正しくセットアップできたか確認する
6	本製品の接続
7	Windows 98SE/98へのインストール
	・正しくセットアップできたか確認する
8	各種メディア挿入
	メディア取り出し
	・パソコンの電源が切れている場合
	・パソコンの電源が入っている場合
9	本製品の取り外し
	・Windows XP/2000/Meの場合
	・Windows 98SE/98の場合
	アンインストール(Windows 2000/98SE/98のみ)
10	Apple Macintosh
	Mac OS 10.1.3 ~ 10.3.1へのインストール
	・正しくセットアップできたか確認する
11	Mac OS 9.0 ~ 9.2.2へのインストール
12	メディア挿入
	メディア取り出し
	・パソコンの電源が切れている場合
	・パソコンの電源が入っている場合
	本製品の取り外し
13	アンインストール
	トラブルシューティング
15	トラブルシューティング(続き)
	仕様
	保証規定・保証書

はじめに

この度はUSBカードリーダーADR-71DUPをお買い上げいただき、誠にありがとうございます。ご使用前にこの取扱説明書をよくご覧ください。読み終わったあともこのマニュアルは大切に保管してください。

動作環境

本製品はUSBポート(1つ以上)を搭載した次のパソコンに対応しています。

対応機種:

各社DOS/Vパソコン、PC98-NXシリーズ、USBポートを標準搭載しているiMac、iBook、Power Macintosh G5/G4/G3

対応OS:Windows XP・2000・Me・98SE・98、Mac OS9.0・9.1・9.2・10.1.2~10.1.5・10.2~10.2.8・10.3・10.3.1

安全にお使いいただくためのご注意(必ずお守りください)

警告

下記の事項を守らないと火災・感電により、死亡や大けがの原因となります。

分解、改造はしないでください。(火災、感電、故障の恐れがあります)

保証の対象外になります。

水などの液体に濡らさないでください。(火災、感電、故障の恐れがあります)

小さな子供のそばでは本製品の取り外しなどの作業をしないでください。

(飲み込んだりする危険性があります)

注意

下記の事項を守らないと事故や他の機器に損害を与えたりすることがあります。

取り付け取り外しの時は慎重に作業をおこなってください。(機器の故障の原因となります)

次のようなところで使用しないでください。

直接日光の当たる場所

湿気や水分のある場所

傾斜のある不安定な場所

静電気の発生するところ

通常の生活環境とは大きく異なる場所

長時間の使用後は高温になっております。取扱いにはご注意ください。(火傷の恐れがあります)

お手入れについて

清掃する時は電源を必ずお切りください。

機器は柔らかい布で拭いてください。

シンナー・ベンジン・ワックス等は使わないでください。

取扱い上のご注意

本製品の取り付け、取り外しをする時には必ずパソコン内(ハードディスク等)のデータをすべてバックアップ(MO、FD等)をしてください。

メディア内のデータは、必ず他のメディア(MO、FD等)にすべてバックアップしてください。

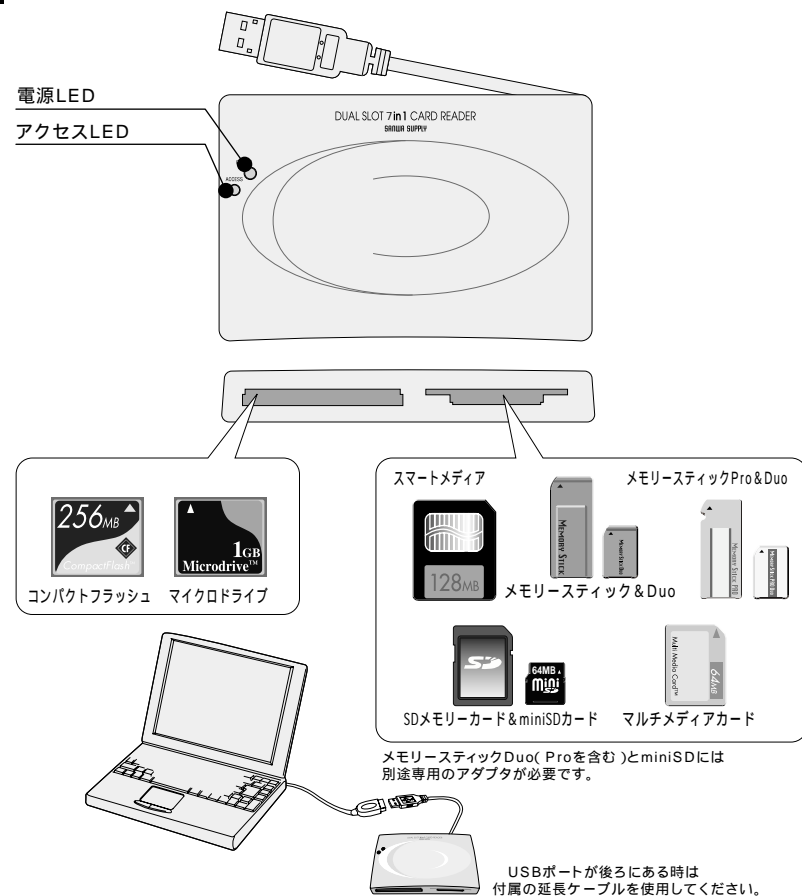
特に修復・再現のできない重要なデータは必ずバックアップをしてください。

バックアップの作成を怠ったために、データを消失、破損した場合、弊社はその責任を負いかねますのであらかじめご了承ください。

特長

ホットプラグ対応 7種類のメディアが読める。コンパクト省電力で、モバイルに最適。電源&アクセスLED搭載。パスワード、ACアダプタ不要。

各部名称と働き



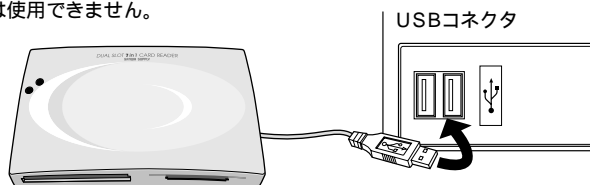
Windows XP/Meへのインストール

本製品は、ドライバをインストールする必要がありません。

パソコンの電源を入れ、Windowsを起動させます。

パソコンのUSBポートに、本製品のケーブルを接続します。

注意 USBハブを経由してパソコンに接続する場合は、必ずセルフパワーモードで使用して、USBポートに電源が供給できる状態にしてください。ACアダプタで電源供給できないUSBハブは使用できません。



USBコネクタを接続すると、電源&アクセスLEDが点灯しますので、確認してください。自動的にインストールが行われます。

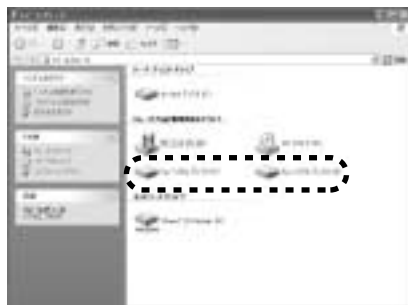
Windows

Windows

正しくセットアップできたか確認する

デスクトップにある「マイコンピュータ」をダブルクリックして、「リムーバブルディスク」のアイコンが追加されていることを確認します。

XPの場合は、「スタート」「マイコンピュータ」の場合があります。



ご使用の環境によっては、リムーバブルディスクのドライブ番号は異なります。

Windows 2000へのインストール

インストールする前に(必ずお読みください)

本製品のソフトウェアをインストールする前に接続しないでください。

ソフトウェアをインストール前に接続すると、新しいハードウェアのウィザードが起動しますが、この方法では本製品のセットアップができません。

「ソフトウェアのインストール コンピュータの再起動 本製品の接続」の順番を必ず守ってください。

ソフトウェアのインストール

Windows2000環境でご使用の場合は、まずService Packのバージョンをご確認ください。

Service Pack2までの環境の場合

本製品を接続するとOS標準のドライバがインストールされますが、このドライバでは本製品は動作しません。この後「Windows2000へのインストール」を参照して「ドライバCD」より本製品付属のドライバをインストールしてください。

Service Pack3以降の環境の場合

Windows2000 Service Pack3以降には、本製品を認識可能なドライバが標準添付されていますので、ドライバをインストールする必要がありません。

「正しくセットアップできたか確認する」へ進んでください。

本製品付属の「ドライバCD」をCD-ROMドライブにセットしてください。

ここでCD-ROMの自動挿入機能が有効になっていると右のような画面が起動します。



注意 自動起動しない場合は「マイコンピュータ」から「Sanwa supply」のアイコンをダブルクリックしてください。

「Setup.exe.」をクリックします。



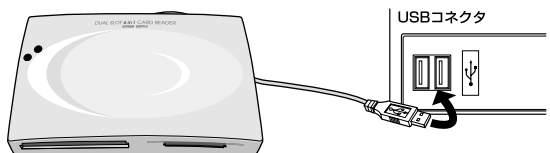
「次へ」をクリックします。

「完了」をクリックしてコンピュータを再起動してください。



本製品の接続

注意 USBハブを経由してパソコンに接続する場合は、必ずセルフパワーモードで使用して、USBポートに電源が供給できる状態にしてください。ACアダプタで電源供給できないUSBハブは使用できません。



Windows

Windows

正しくセットアップできたか確認する

デスクトップにある「マイコンピュータ」をダブルクリックして「リムーバブルディスク」のアイコンが追加されていることを確認します。

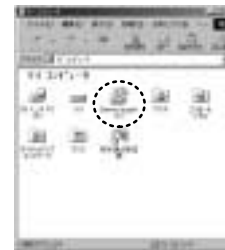
Service Rack2までの方は を
Service Rack3以降の方は の画面を確認してください。



画像は若干異なります。

Windows 98SE/98へのインストール

ソフトウェアのインストール
パソコンの電源を入れ、Windowsを起動させます。
添付のCD-ROMをコンピュータのCD-ROMドライブに入れます。
「マイコンピュータ」の中にある「Sanwa supply」をクリックします。



「Setup」をクリックします。



「次へ」をクリックします。



インストールが終了したら、以下のような画面がでてきますので、「完了」をクリックし、再起動してください。



正しくセットアップできたか確認する

デスクトップにある「マイコンピュータ」をダブルクリックして、「リムーバブルディスク」のアイコンが追加されていることを確認します。

ご使用の環境によって、リムーバブルディスクのドライブ番号は異なります。



画像は、OSによって若干異なります。

各種メディアの挿入

メディアの挿入は、裏表を確認し、スロットに水平に挿入してください。

注意 メディアの挿入角度に注意してください。斜めに無理に押し込むと、本製品やメディアを破損する恐れがあります。

各種メディアの取り出し

パソコンの電源が切れている場合

パソコンの電源が切れている場合は、そのままメディアを取り出してください。

パソコンの電源が入っている場合

Windows XP/2000/Me/98SE/98の場合

本製品に挿入されているメディア内のデータを使用しているアプリケーションをすべて終了します。

「スタート」「マイコンピュータ」をクリックします。



「リムーバブルディスク」を右クリックして、表示されたメニューから「取り出し」をクリックします。



メディアを取り出します。

画像はOSによって若干異なります。

Windows

Windows

本製品の取り外し

注意 本製品を取り外す時には、本製品にアクセスしているアプリケーションをすべて終了してください。ファイルのコピー中など、アクセス中に本製品を取り外すと、データが壊れたり消失する恐れがあります。

Windows XP/2000/Meの場合

タスクバーにある「PCカード」アイコンをダブルクリックします。

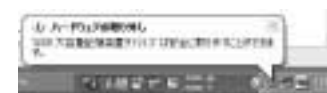
「ハードウェアの安全な取り外し」が表示されますので、「USB大容量記憶装置デバイス」を選択し、「停止」をクリックします。



「USB大容量記憶装置デバイス」が表示されていることを確認して、「OK」ボタンをクリックします。



「ハードウェアの取り外し」の吹き出しが表示されていることを確認して、USBケーブルをパソコンから取り外します。



画像は、OSによって若干異なります。

Windows 98SE/98の場合

本製品のメディアを使用しているアプリケーションをすべて終了します。パソコンのUSBポートから、本製品のUSBケーブルを抜き取ります。

注意 LEDが点滅している時は、メディアを抜き差ししないでください。アクセス中に、本製品からメディアを取り出すと、データが破壊されたり、消失する恐れがあります。

アンインストール (Windows 2000/98SE/98のみ)

本製品はWindows 2000/98SE/98のみドライバをインストールします。

但し、Windows 2000 SP3以降は除く

以下の手順に従ってアンインストールしてください。

「スタート」「プログラム」「SANWA SUPPLY」「USB Mass Storage Reader」
「Un Install」を選択します。

「OK」をクリックします。



「完了」をクリックします。



これでアンインストールは完了です。

Macintosh

Macintosh

Mac OS 10.1.2 ~ 10.3.1へのインストール

本製品はドライバをインストールする必要はありません。

パソコンの電源を入れ、MacOSを起動させてください。
パソコンのUSBポートに本製品のケーブルを接続します。

正しくセットアップできたか確認する

カードリーダーのスロットにメディアを挿入すると、
デスクトップにアイコンが表示されます。



画像は、OSによって若干異なります。
ご使用の環境によってメディアアイコンは異なります。

Mac OS 9.0 ~ 9.2.2へのインストール

インストールする前に(必ずお読みください)

本製品を、ドライバソフトをインストールする前に接続しないでください。

ドライバソフトをインストール前に接続すると、新しいハードウェアのウィザードが起動しますが、
この方法では本製品のセットアップができません。

「ソフトウェアのインストール コンピュータの再起動 本製品の接続」の順番を必ず守ってください。

ドライバソフトのインストール

パソコンの電源を入れ、Mac OSを起動させます。

添付のCD-ROMをコンピュータのCD-ROMドライブに入れます。

「SANWA」をダブルクリックします。



「USB Reader Installer」をクリックします。

「Read Me」ファイルが開きますので、
「Continue」をクリックします。



8.6、10.0、10、Xドライバは絶対にインストールしないでください。
本製品はOS 8.6には対応していません。

「Install」をクリックします。

「Continue」をクリックします。



インストールが終了したら、右のような画面が表示されますので
「Restart」をクリックして再起動をしてください。



OSによって若干表示が異なります。

メディアの挿入

メディアの挿入は、裏表を確認し、スロットに水平に挿入してください。

注意 メディアの挿入角度に注意してください。斜めに無理に押し込むと、本製品やメディアを破損する恐れがあります。

メディアの取り出し

パソコンの電源が切れている場合

パソコンの電源が切れている場合は、そのままメディアを取り出してください。

パソコンの電源が入っている場合

メディアのアイコンを選択し、ゴミ箱にドラッグ&ドロップし、デスクトップからアイコンがなくなったことを確認後、メディアを取り出してください。



ご使用の環境によって、メディアアイコンは異なります。

Macintosh

本製品の取り外し

メディアの取り出し作業の終了後、本製品にメディアが入っていないことを確認してから、パソコンのUSBポートから本製品のUSBケーブルを抜き取ります。

アンインストール

Macintoshの場合

① P.11のインストールの手順の終了後、右のような画面が表示されますので、印(右図参照)の付いている場所をクリックし、『UnInstall』にチェックを入れます。

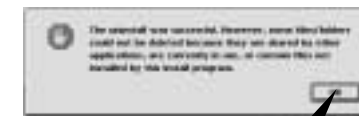


右下の「Continue」をクリックします。



「OK」をクリックするとアンインストールが終了します。

OSによって若干表示が異なります。



トラブルシューティング

カードリーダーを使用する場合に発生する現象ごとに、その原因・対策方法について説明しますので、これに沿って、トラブルを解決してください。

「マイコンピュータ」の中に「リムーバブルディスク」のアイコンが表示されない。

原因(1)...カードリーダーが認識されていません。

対策(Windows 98SE/98の場合)

...インストールが正しくされていません。

デバイスマネージャで「USB Card Reader」の先頭に「!」や「x」が付いているドライバをクリックして、「削除」ボタンをクリックします。

「OK」ボタンをクリックして閉じます。

カードリーダーをパソコンから取り外します。

再度、インストールを行ってください。

インストールは、P.7をご参照ください。

原因(2)...本製品が接続されていません。

対策.....一度、USBポートから本製品を抜き、接続し直してください。

それでも同じ現象が出る場合は、別のUSBポートに接続してください。

トラブルシューティング (続き)

「リムーバブルディスク」のアイコンをクリックすると、「ドライブにディスクを挿入してください」などの表示が出る。

原因(1)...メディアが正しくセットされていません。

対策.....メディアの向きを確認して、再びスムーズに挿入してください。

原因(2)...メディアがフォーマットされていません。

対策.....フォーマットをしてください。

注意

デジタルカメラでもご使用になる場合は、必ず、デジタルカメラ側でフォーマットしてください。

尚、Windows上でフォーマットしたメディアは、MacOSでも読むことはできますが、MacOS上でフォーマットしたメディアは、Windowsで読むことはできませんので、ご注意ください。

Windows上でフォーマットしたメディア	<input type="radio"/>	Windows
	<input type="radio"/>	Mac OS
MacOS上でフォーマットしたメディア	<input checked="" type="radio"/>	Windows
	<input type="radio"/>	Mac OS

デスクトップ上にカードリーダーライタのアイコンが表示されない。(Macintoshの場合)

原因(1)...メディアの入れ方が遅すぎます。

対策.....一度メディアを抜いて、再び、素早く挿入してみてください。

原因(2)...デスクトップ上にアイコンが表示されるまで、しばらく時間がかかる場合があります。

対策.....しばらくお待ちください。

仕 様

インターフェース	USB仕様Ver.1.1準拠	
スロット	スマートメディア・メモリースティック・SDメモリーカード・マルチメディアカード対応4in1スロット(3.3V)×1 コンパクトフラッシュ専用スロット(Type II)×1	
サイズ	W100×D64.75×H15mm(ケーブルを除く)	
重量	68g	
ケーブル長	110mm±(5mm)	
消費電流	動作時	200mA(MAX)
	スタンバイ時	51mA(MAX)
環境条件 (結露なきこと)	動作時	湿度 0℃~70
	保管時	湿度 -40℃~70

保証規定・保証書

- 保証期間内に正常な状態でご使用の場合に限り品質を保障しております。万一保証期間内で故障がありました場合は、当社所定の方法で無償修理いたしますので、保証書を商品に添えてお買い上げの販売店までお持ちください。
- 次のような場合は保証期間内でも有償修理になります。
 - (1)保証書をご提示いただけない場合。
 - (2)所定の項目をご記入いただけない場合、あるいは字句を書き換えられた場合。
 - (3)故障の原因が取り扱い上の不注意による場合。
 - (4)お客様による輸送・移動中の衝撃による場合。
 - (5)天変地異、ならびに公害や異常電圧その他の外部要因による故障及び損傷。
- お客様ご自身による改造または修理があったと判断された場合は、保証期間内での修理もお受けいたしかねます。
- 本製品の故障、またはその使用によって生じた直接、間接の損害については当社はその責を負わないものとします。
- 本製品を使用中に発生したデータやプログラムの消失、または破損についての保証はいたしかねます。
- 本製品は医療機器、原子力設備や機器、航空宇宙機器、輸送設備や機器などの人命に関わる設備や機器、及び高度な信頼性を必要とする設備や機器やシステムなどへの組み込みや使用は意図されておりません。これらの用途に本製品を使用され、人身事故、社会的障害などが生じても弊社はいかなる責任も負いかねます。
- 修理ご依頼品を郵送、またはご持参される場合の諸費用はお客様のご負担となります。
- 保証書は再発行いたしませんので、大切に保管してください。
- 保証書は日本国内においてのみ有効です。

キリトリ線	
保証書	
サンワサプライ株式会社	
型番	ADR-71DUP
シリアルナンバー	
お客様	お名前
	ご住所
TEL	
販売店	販売店名・住所・TEL
	担当者名
保証期間	1年間
お買い上げ年月日	年 月 日

サンワサプライ株式会社

2003.11現在

岡山サプライセンター / 〒700-0825 岡山市田町1-10-1 ☎086-223-3311 FAX.086-223-5123
 東京サプライセンター / 〒140-8566 東京都品川区南大井6-5-8 ☎03-5763-0011 FAX.03-5763-0033
 札幌営業所 / 〒060-0807 札幌市北区北7条西5丁目ストークマンション札幌 ☎011-611-3450 FAX.011-716-8990
 仙台営業所 / 〒983-0851 仙台市宮城野区権岡1-6-37 宝栄仙台ビル ☎022-257-4638 FAX.022-257-4633
 名古屋営業所 / 〒453-0015 名古屋市中村区椿町16-7 カジヤマビル1F ☎052-453-2031 FAX.052-453-2033
 大阪営業所 / 〒532-0003 大阪市淀川区宮原4-1-4 5新大阪八千代ビル ☎06-6395-5310 FAX.06-6395-5315
 福岡営業所 / 〒812-0012 福岡市博多区博多駅中央街8-20 第2博多相互ビル ☎092-471-6721 FAX.092-471-8078
 金沢 / ☎076-222-8384