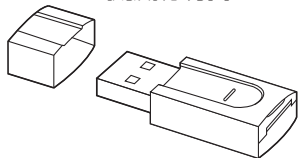


# 超小型microSDカードリーダー 取扱説明書



この度は、超小型microSDカードリーダー「**ADR-3MSD1**」(以下本製品)をお買い上げいただき誠にありがとうございます。この取扱説明書では、本製品の使用方法や安全にお取りいただくための注意事項を記載しています。ご使用前のしっかりとご覧ください。読み終わったあとこの取扱説明書は大切に保管してください。

## 最初にご確認ください

お使いになる前に、セット内容がすべて揃っているかご確認ください。万一、足りないものがありましたら、お買い求めの販売店にご連絡ください。

### セット内容

- ①カードリーダー …… 1個    ②取扱説明書・保証書(本書) …… 1部

本取扱説明書の内容は、予告なしに変更になる場合があります。最新の情報は、弊社ウェブサイト(<https://www.sanwa.co.jp/>)をご覧ください。

デザイン及び仕様については改良のため予告なしに変更することがあります。本書に記載の社名及び製品名は各社の商標又は登録商標です。

## サンワサプライ株式会社

### 保証規定

- 保証期間内に正常な使用状態でご使用の場合に限り品質を保証しております。万一保証期間内で故障が発生した場合は、弊社所定の方法で無償修理いたしますので、保証書を製品に添えてお買い上げの販売店までお持ちください。
- 次のような場合は保証期間内でも有償修理になります。
  - 保証書をご提示いただけない場合。
  - 所定の項目をご記入いただけない場合、あるいは字句を書き換えられた場合。
  - 故障の原因が取扱い上の不注意による場合。
  - 故障の原因がお客様による輸送・移動中の衝撃による場合。
  - 天変地異、ならびに公害や異常電圧その他の外部要因による故障及び損傷の場合。
  - 落湯や中古販売、オークション、転売などでご購入された場合。
- お客様で自身による改造または修理があったと判断された場合は、保証期間内での修理も受けたいし兼ねます。
- 本製品の故障、またはその使用によって生じた直接、間接の損害については弊社はその責を負わないものとし、ます。
- 本製品を使用中に発生したデータやプログラムの消失、または破損についての補償はいし兼ねます。
- 本製品は医療機器、原子力設備や機器、航空宇宙機器、輸送設備や機器などの人命に関わる設備や機器、及び高度な信頼性を必要とする設備や機器やシステムなどへの組み込みや使用は意図されておりません。これらの用途に本製品を使用すれば、人身事故、社会的障害などが生じて弊社にはいかなる責任も負い兼ねます。
- 修理依頼書類を添付、またはご持参される場合の諸費用は、お客様のご負担となります。
- 保証書は再発行いたしませんので、大切に保管してください。
- 保証書は日本国内においてのみ有効です。

<b>保証書</b>		<b>サンワサプライ株式会社</b>
型番: <b>ADR-3MSD1</b>	シリアルナンバー:	
お客様・お名前・ご住所・TEL		
販売店名・住所・TEL		
担当者名	保証期間 1年	お買い上げ年月日 年 月 日

## サンワサプライ株式会社

**ver.1.0**

岡山サブライセンター 〒770-0825 岡山県岡山市北区田町1-1-10 TEL:086-223-3111 FAX:086-223-6123  
 東京サブライセンター 〒1140-8566 東京都品川区南大井6-5-8 TEL:03-5763-0011 FAX:03-5763-0033  
 札幌営業所 〒060-0808 札幌市北区北八条西4-1-1 パステラルビル8B TEL:011-611-3450 FAX:011-716-8990  
 仙台営業所 〒983-0852 仙台市宮城野区南町1-6-37 TMビル212 TEL:022-257-4638 FAX:022-257-4633  
 名古屋営業所 〒463-0014 愛知県名古屋市中区栄1-15-13 OLBUILDING TEL:052-453-2031 FAX:052-453-2033  
 大阪営業所 〒532-0003 大阪府市北区堂島4-5-36 ONE'S1新大阪スエズ TEL:06-6395-5310 FAX:06-6395-5315  
 福岡営業所 〒812-0011 福岡市博多区博多駅前4-3-3 博多八百百貨ビル TEL:092-471-6721 FAX:092-471-8078

### 警告 人が死亡または重傷を負うことが想定される危害の内容

- 分解、改造はしないでください。(火災、感電、故障の恐れがあります)  
※保証の対象外になります。
- 水などの液体に濡らさないでください。(火災、感電、故障の恐れがあります)
- 小さな子供のそばでは本製品や小さなメディアの取外しなどの作業をしないでください。  
(飲み込むなど、事故になる恐れがあります)

### 注意 人がけがを負う可能性、または物的損害の発生が想定される内容

- 取付け取外しの時は慎重に作業を行ってください。  
(機器の故障の原因となります)
- 次のような場所で使用しないでください。
  - ①直接日光の当たる場所
  - ②湿気や水分のある場所
  - ③傾斜のある不安定な場所
  - ④静電気の発生する場所
  - ⑤通常の生活環境とは大きく異なる場所  
(非常に暑くなる場所、または非常に寒くなる場所)
  - ⑥ホコリの多い場所
  - ⑦振動の影響を受けやすい場所
- 長時間の使用後は高温になっております。取扱いにはご注意ください。  
(火傷をする恐れがあります)
- 本製品を長期間使用しない場合は、パッケージに入れて保管してください。

### ■お手入れについて

- (1)清掃する時は本製品を接続機器から取外してください。
- (2)機器は柔らかい布で拭いてください。
- (3)シンナー・ベンジン・ワックス等は使わないでください。

## 取扱い上のご注意

- 本製品の取付け、取外しをする時には必ずパソコン(ハードディスク等)・スマートフォン・タブレット内のデータをすべてバックアップしてください。
- メディア内のデータは、必ず他のメディアにすべてバックアップしてください。  
※特に修復・再現のできない重要なデータは必ずバックアップをしてください。  
※バックアップの作成を怠ったために、データを消失、破損した場合、弊社はその責任を負いかねますのであらかじめご了承ください。

## 1.動作環境

- 対応OS: Windows 11・10・8.1・8  
macOS 12・11・macOS 10.12~10.15  
Mac OS X 10.11・10.10.
- 対応機種: Windows搭載(DOS/V)パソコン、Apple Macシリーズ。  
※USB Aポートを装備し、1つ以上の空きがあること。  
※USB2.1 Gen1(USB3.1/3.0)機器として使用するにはUSB3.2 Gen1(USB3.1/3.0)対応のホストアダプタがUSB3.2 Gen1(USB3.1/3.0)対応のポートを搭載した機器でなくてはなりません。  
※USB3.2 Gen1(USB3.1/3.0)非搭載機ではデータ転送速度は低下する可能性があります。  
※USB3.2 Gen2には対応していません。  
※USB3.2 Gen1はUSB IF(USB Implementers Forum)によりUSB3.0が名称変更されたものと同じ規格です。

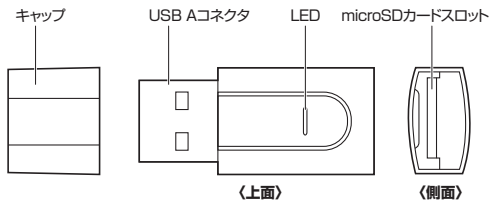
## 2.仕様

インターフェース規格	USB仕様 Ver3.2 Gen1(USB3.1 Gen1/USB3.0)準拠(USB Ver2.0/1.1上位互換)
スロット	microSDメモリーカードスロット×1
サイズ・重量	約W35.3×D15.2×H8.7mm・約4.5g
環境条件 (結露なきこと)	動作時/温度:0~45℃、湿度:10~85% 保管時/温度:-10~70℃、湿度:10~85%

### 3.特長

- 持ち運びに便利な超小型のmicroSDカードリーダーです。
- コネクタキャップ付きで持ち運ぶときなどにコネクタが汚れるのを防ぎます。
- パソコンに接続したときに隣のポートへ干渉しにくい超小型サイズです。
- 通電したかどうかわかるLED付きです。

### 4.各部の名称とはたらき

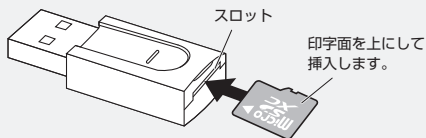
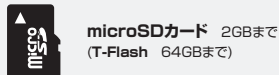


## 5 対応メディアと挿入方法

- 全てのメモリーカードでの動作を保証するものではありません。
- メディアの挿入角度に注意してください。斜めに無理に押し込むと、本体やメディアを破損する恐れがあります。

#### <対応メディア>

※microSDメモリーカードの著作権保護機能には対応していません。  
※スタンバイ・休止・スリープ機能には対応していません。



#### microSDXCメモリーカード使用上のご注意

microSDXCメモリーカードはフォーマット形式が「exFAT」なので、下記対応のOSを確認の上で使用ください。

対応OS	対応OS
Windows	11・10・8・1-8
macOS	12・11, macOS 10.12~10.15
Mac OS X	10.10・10.11

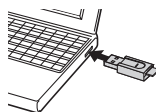
## 6

## Windowsでの使用方法

### 接続方法

本製品は、ドライバーをインストールする必要がありません。接続するだけで簡単に使えます。

- ①パソコンの電源を入れ、OSを起動させてください。
- ②パソコンのUSB Aポートに本製品のUSB Aコネクタを接続してください。



- パソコンのUSBポートはメーカーによってコネクタの向きが違います。よく確認して接続してください。
- USBハブを経由してパソコンに接続する場合は、必ずセルフパワーモードで使用して、USBポートに電源が供給できる状態にしてください。ACアダプタで電源供給できないUSBハブは使用できません。

- ③USB Aコネクタを接続後、自動的にインストールが行われます。タスクトレイにインストール完了のメッセージが表示されます。これでご使用いただけます。



#### ■ご使用のパソコンがUSB3.2 Gen1 (USB3.1/3.0)に対応していない場合

ご使用のパソコンがUSB3.2 Gen1 (USB3.1/3.0)に対応していない場合、「さらに高速で実行できるデバイス」のメッセージがタスクトレイに表示されます。これは本製品がUSB3.2 Gen1 (USB3.1/3.0)に対応している機器ですが、接続したUSBポートがUSB3.2 Gen1 (USB3.1/3.0)に対応していないため表示されるメッセージです。この場合USB3.2 Gen1 (USB3.1/3.0)ではなくUSB2.0のスピードで動作します。

### 正しくセットアップできたか確認する

本製品にメディアを挿入すると、「リムーバブルディスク」のアイコンが表示されます。※下記「リムーバブルディスクの表示方法」を参考に表示をご確認ください。

- メディアを挿入しなくても表示する場合があります。
- 「リムーバブルディスク」はご使用の環境により表示が異なります。

リムーバブルディスクのドライブ番号について  
Windows/パソコンではリムーバブルディスクのドライブ番号は順番に割当てられます。



### ■リムーバブルディスクの表示方法

#### Windows 11・10・8.1

##### デスクトップからアクセスする場合

- ①エクスプローラーのアイコンをクリックしてください。
- ②左側に「PC」が表示されるのでクリックしてください。
- ③PCが開き、「リムーバブルディスク」が表示されます。



#### Windows 8

##### デスクトップからアクセスする場合

- ①左下のエクスプローラーのアイコンをクリックしてください。
- ②左側に「コンピューター」が表示されるのでクリックしてください。
- ③コンピューターが開き、「リムーバブルディスク」が表示されます。

##### スタート画面からアクセスする場合

- ①チャームを呼び出し、検索をクリックしてください。
- ②アプリを選択して一覧画面から「コンピューター」をクリックしてください。
- ③コンピューターが開き、「リムーバブルディスク」が表示されます。



- メディアが挿入されていない状態では「リムーバブルディスク」のアイコンは表示されません。

## 各種メディアの挿入・取出し

## メディアの挿入

メディアの裏表を確認し、本製品のスロットに水平に挿入してください。  
(詳しくは「5.対応メディアと挿入方法」をご覧ください)

- ❗ メディアの挿入角度に注意してください。斜めに無理に押し込むと、本製品やメディアを破損する恐れがあります。

## メディアの取出し

## パソコンの電源が切れている場合

メディアを本製品から取出してください。

## パソコンの電源が入っている場合

❶ 本製品に挿入されているメディア内のデータで使用しているアプリケーションをすべて終了してください。

- ❗ メディアを取出す時は、アクセスしているアプリケーションをすべて終了してください。ファイルのコピー中など、アクセス中にメディアを取出すと、データが壊れたり、消失する恐れがあります。

❷ タスクトレイまたは通知領域のインジケーターにあるアイコンをクリックしてください。

クリック



- ❗ アイコンが表示されない場合はWindowsのヘルプを参照してください。

❸ メッセージが表示されるので、「大容量記憶装置または大容量記憶装置ドライブ」を選択してください。

- ❗ ●メディア名はご使用の環境により表示が異なります。  
●Windows 8.1-8の場合はリムーバブルディスクの取り出しをクリックしてください。メディアが挿入されていない場合は表示されません。

❹ 「安全に取り出すことができます」というメッセージを確認して、メディアを本製品から取出してください。

## 「PC」または「コンピューター」の画面からも取出すことができます

- ❶ 本書表面の「リムーバブルディスクの表示方法」を参考に、取出すメディアの「リムーバブルディスク」をクリックしてください。  
❷ 「ドライブツールの」管理タブをクリックしてください。  
❸ 「取り出す」をクリックしてください。  
❹ メディアを本製品から取出してください。



- ❗ ご使用の環境により、メディア名や表示場所などは異なります。

## 本製品の取外し

## パソコンの電源が切れている場合

本製品をパソコンから取外してください。

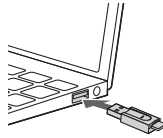
## パソコンの電源が入っている場合

メディアの取出し作業の終了後、本製品にメディアが入っていないことを確認してから、本製品をパソコンから取外してください。

## 接続方法

本製品は、ドライバーをインストールする必要がありません。  
接続するだけで簡単に使えます。

- ❶ パソコンの電源を入れ、OSを起動させてください。  
❷ パソコンのUSB Aポートに本製品のUSB Aコネクタを接続してください。



- ❗ ●パソコンのUSBポートはメーカーによってコネクタの向きが異なります。よく確認して接続してください。  
●USBハブを経由してパソコンに接続する場合は、必ずセルフパワーモードで使用して、USBポートに電源が供給できる状態にしてください。ACアダプタで電源供給できないUSBハブは使用できません。

これでご使用いただけます。  
※メディアを挿入しないとアイコンは表示されません。

## 正しくセットアップできたか確認する

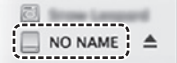
本製品にメディアを挿入すると、デスクトップにアイコンが表示されます。

- ❗ ●アイコンが表示されるまでに、5~6秒かかる場合があります。  
●画像は、OSによって若干異なります。  
●ご使用の環境により表示は異なります。



## Mac OS X 10.10以降の場合

Finderを起動し、新規Finderウィンドウ(⌘+N)でウィンドウを出し、サイドバーのデバイスから「NO NAME」の表示を確認してください。



- ❗ ご使用の環境により、メディア名や表示場所などは異なります。

## 各種メディアの挿入・取出し

## メディアの挿入

メディアの裏表を確認し、本製品のスロットに水平に挿入してください。  
(詳しくは「5.対応メディアと挿入方法」をご覧ください)

- ❗ メディアの挿入角度に注意してください。斜めに無理に押し込むと、本製品やメディアを破損する恐れがあります。

## メディアの取出し

## パソコンの電源が切れている場合

メディアを本製品から取出してください。

## パソコンの電源が入っている場合

❶ 本製品に挿入されているメディア内のデータで使用しているアプリケーションをすべて終了してください。

- ❗ メディアを取出す時は、アクセスしているアプリケーションをすべて終了してください。ファイルのコピー中など、アクセス中にメディアを取出すと、データが壊れたり、消失する恐れがあります。

❷ メディアのアイコンを選択し、ゴミ箱にドラッグ&ドロップし、デスクトップからアイコンがなくなったことを確認後、メディアを本製品から取出してください。



- ❗ ご使用の環境により、メディア名や表示場所などは異なります。

## Mac OS X 10.10以降の場合

❶ Finderを起動し、新規Finderウィンドウ(⌘+N)でウィンドウを出し、サイドバーのデバイスから「NO NAME」の横の矢印をクリックしてください。



❷ 本製品からメディアを取出してください。

- ❗ ご使用の環境により、メディア名や表示場所などは異なります。

## 本製品の取外し

## パソコンの電源が切れている場合

本製品をパソコンから取外してください。

## パソコンの電源が入っている場合

メディアの取出し作業の終了後、本製品にメディアが入っていないことを確認してから、本製品をパソコンから取外してください。

## 8.よくある質問

カードリーダーを使用する場合に発生する現象ごとに、その原因・対策方法について説明しますので、これに沿って、トラブルを解決してください。

「PC」「コンピュータ」の中に「リムーバブルディスク」のアイコンが表示されない。

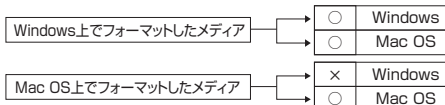
- (1) ●原因(1)… 本製品が接続されていません。  
 ●対策 …… 一度、USBポートから本製品を抜き、接続し直してください。それでも同じ現象が出る場合は、別のUSBポートに接続してください。  
 ●原因(2)… Windows 8以降はメディアを挿入しないとアイコンが出ない場合があります。  
 ●対策 …… メディアを挿入してください。

「リムーバブルディスク」のアイコンをクリックすると、「ドライブにディスクを挿入してください」などの表示が出る。

- (2) ●原因(1)… メディアが正しくセットされていません。  
 ●対策 …… メディアの向きを確認して、再びスムーズに挿入してください。  
 ●原因(2)… メディアがフォーマットされていません。  
 ●対策 …… フォーマットをしてください。

## ※注意

- (2) デジタルカメラ、スマートフォンでもご使用になる場合は、必ず、デジタルカメラ、スマートフォン側でフォーマットしてください。パソコン側でフォーマットした場合、デジタルカメラ・スマートフォン側で認識しない場合があります。尚、Windows上でフォーマットしたメディアは、Mac OSでも読むことはできますが、Mac OS上でフォーマットしたメディアは、Windowsで読むことはできませんので、ご注意ください。



デスクトップ上にカードリーダーのアイコンが表示されない。(Macの場合)

- (3) ●原因(1)…メディアの入れ方が遅すぎます。  
 ●対策 ……一度、メディアを抜いて、再び、素早く挿入してみてください。  
 ●原因(2)…デスクトップ上にアイコンが表示されるまで、しばらく時間がかかる場合があります。  
 ●対策 ……しばらくお待ちください。

スマートフォンでダウンロードした音楽がパソコンにうつせない。

- (4) ●原因…本製品は著作権保護機能には対応していません。

カードリーダーを取外すことができない。

- (5) 取外しの操作をすると「USB大容量記憶装置デバイスの取り外し中にエラーが発生しました」というメッセージが出る。  
 ●原因…カードリーダーに挿入されているメディアが使用中です。  
 ●対策…すべてのアプリケーションを終了してください。終了後もう一度取外しを行ってください。

スマートフォンで録画した動画ファイルをパソコンで再生できない。

- (6) ●原因…スマートフォンで録画した動画ファイルをパソコンで再生するには拡張子に対応した再生ソフトやコーデックが必要になる場合があります。  
 ●対策…スマートフォンのメーカーに問合わせてください。

最新の情報はWEBサイトで <https://www.sanwa.co.jp/>



本製品の詳細情報は  
こちら!

スマホで読み込むだけで  
簡単にアクセス!



弊社サポートページはこちら!

■サポート情報 ■ソフトダウンロード  
 ■各種対応表 ■Q&A(よくある質問)  
 など、最新情報を随時更新しています。

ご質問、ご不明な点などがありましたら、ぜひ一度弊社WEBサイトをご覧ください。

本取扱説明書の内容は、予告なしに変更になる場合があります。  
 最新の情報は、弊社WEBサイト(<https://www.sanwa.co.jp/>)をご覧ください。