

# ADR-RW5100 動作確認ツール 操作説明書 Windows 8用



2012年12月

サンワサプライ株式会社

## はじめに

本書は IC カードリーダーライター ADR-RW5100 の動作環境をチェックするためのツール「サンワサプライ IC カードリーダーライター動作確認ツール Windows 8 用」(「動作確認ツール」と略します)の操作方法および対応方法について記述しています。

Windows 8 以外の OS に関する説明については、各 OS 対応の ADR-RW5100 動作確認ツール操作説明書をご覧ください。

ソフトウェア画面内の RW-5100 等は ADR-RW5100 と読み替えてください。

『本製品は、シャープ株式会社 接触型 IC カードリーダーライター RW-5100 をベースにしており、ファームウェア/ソフトウェアは、そのまま利用しています。ドライバソフトのインストールや関連ソフトを利用する場合は「SHARP」「RW5100」が表示されます。』

- ・ Microsoft、Windows、Microsoft Smart Card Base Components は、米国 Microsoft Corporation の米国およびその他の国々における登録商標または商標です。
- ・ その他、本文中に記載される会社名や製品名は各社の登録商標または商標です。

- ・ 本書の著作権はサンワサプライ株式会社にあります。
- ・ 本書の内容の一部または全部を、無断で複製・転載・変更することは固くお断りします。
- ・ お客様または第三者が製品、取扱説明書、ドライバソフト、動作確認ツールおよび本書の使用誤り、使用中に生じた故障、その他の不具合または本製品の使用によって受けられた損害については、法令上賠償責任が認められる場合を除き、一切の責任を負いませんのであらかじめご了承ください。
- ・ 本書は、改良のために予告なく内容の一部を変更する場合がありますのであらかじめご了承ください。

## 動作確認ツールの概要

サンワサプライ IC カードリーダーライター動作確認ツール Windows 8 用は、IC カードリーダーライター ADR-RW5100 の Windows 8 上での動作環境をチェックするツールです。ADR-RW5100 を使用したアプリケーションソフト(e-Tax など)が正常に動作しない場合などに使用し、ADR-RW5100 の動作環境が正しく設定されているかをチェックすることができます。

本ツールを実行した結果、問題の原因と対応方法が示されますので、メッセージに従い動作環境の確認を行ってください。

本書では次の順で説明しています。

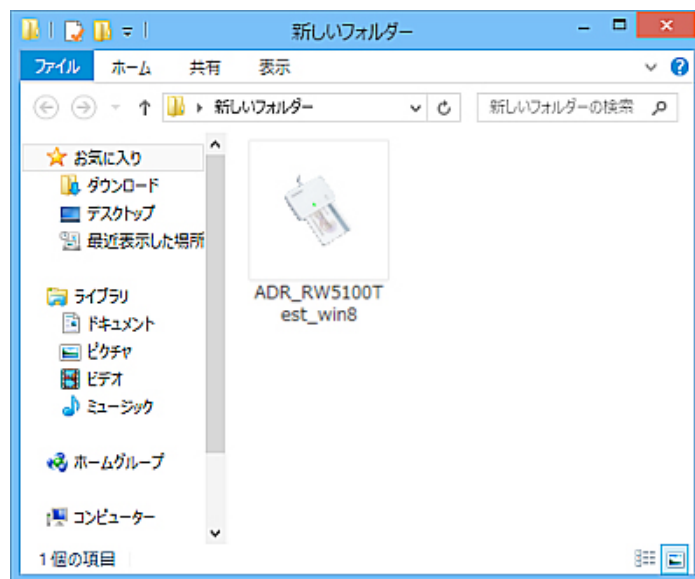
1. 操作方法
2. エラーメッセージと対応方法
3. お問い合わせ方法

### 1. 操作方法

動作確認を行う場合は、IC カードリーダーライター(ADR-RW5100)がパソコンに接続され、IC カードが挿入されている必要があります。

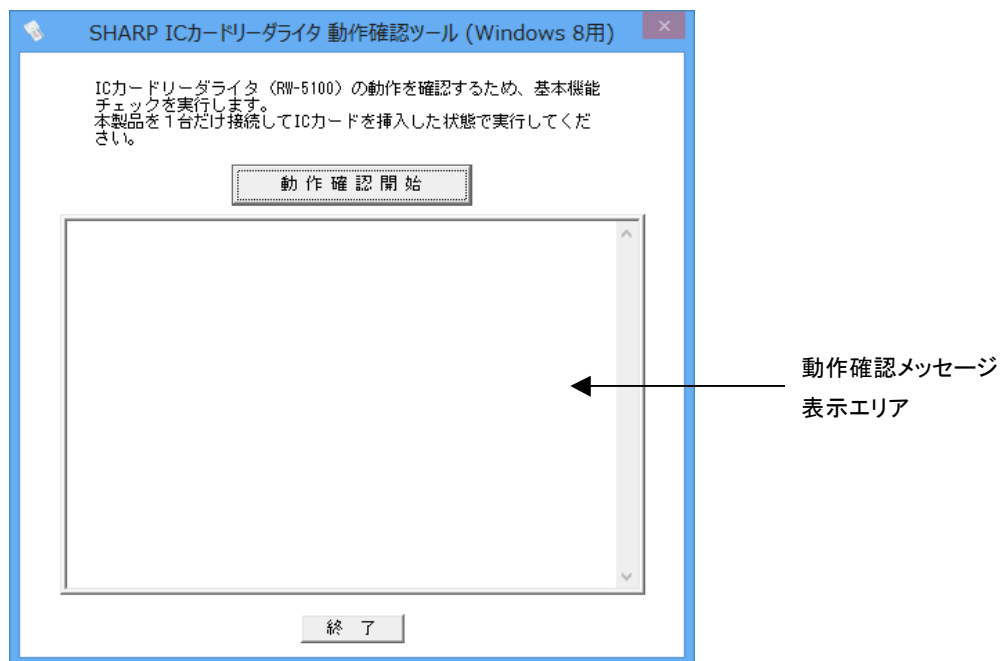
#### 1. 1 起動と終了

動作確認ツール「ADR-RW5100Test\_Win8」をダブルクリックして起動します。



※「このソフトウェアは、ご使用の Windows には対応していません。」というメッセージが表示される場合は、Windows 8 用とは異なる動作確認ツールをご利用されている場合がありますので、Windows 8 用の動作確認ツールをダウンロードし直してください。

動作確認ツールが起動すると次の画面が表示されます。



「動作確認開始」ボタンをクリックすると、動作確認作業を開始できます。

「終了」ボタンをクリックすると、動作確認ツールを終了できます。

## 1. 2 動作確認の流れ

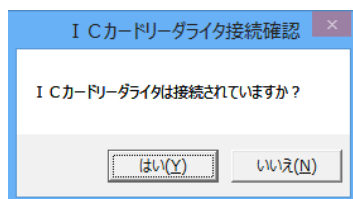
動作確認ツールによるテストは次の順序で行われます。

- ① パソコンの状態確認(内部処理)  
OSのバージョン確認や必要なライブラリの導入チェックをします。
- ② ICカードリーダーダライタ接続、ICカード挿入、LEDランプの状態確認  
ICカードリーダーダライタの接続がされているか、ICカードが挿入されているか、LEDランプの点灯状態について確認する質問が表示されますので、質問に教えてください。
- ③ ICカードリーダーダライタテスト  
ICカードリーダーダライタに接続し、動作確認を実施します。動作結果はメッセージとして表示されます。

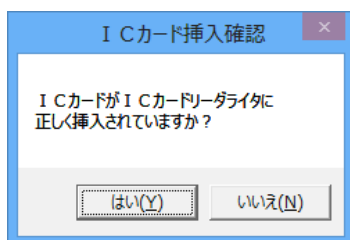
## 1. 3 動作確認の操作方法

「動作確認開始」ボタンをクリックすると、画面にはいくつかの質問が順次表示されます。その都度適切に「はい(Y)」または「いいえ(N)」ボタンをクリックして教えてください。回答する内容により次の質問内容は変わります。

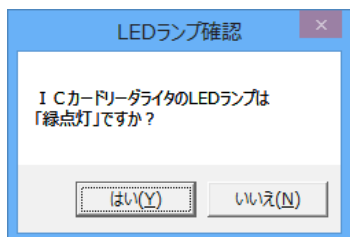
- ① 質問 “ICカードリーダーダライタは接続されていますか？”が表示されます。  
「はい(Y)」または「いいえ(N)」をクリックしてください。(例:「はい(Y)」をクリック)



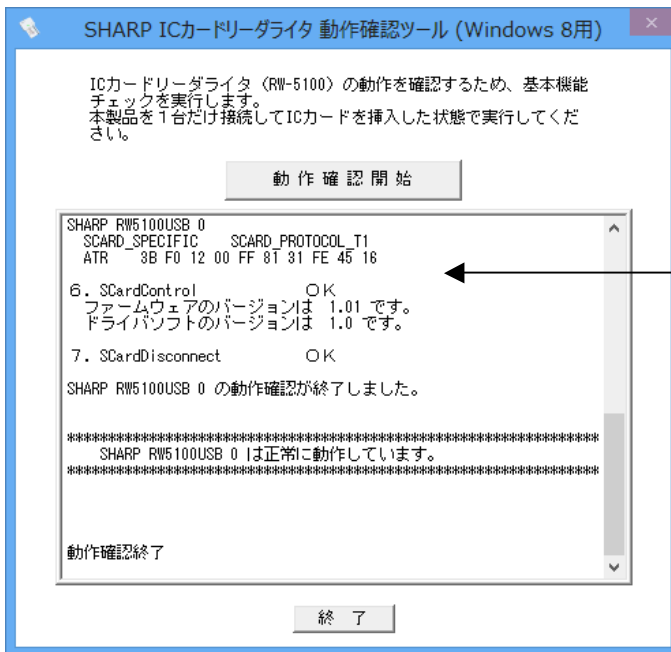
- ② 質問 “ICカードがICカードリーダーダライタに正しく挿入されていますか？”が表示されます。  
「はい(Y)」または「いいえ(N)」をクリックしてください。(例:「はい(Y)」をクリック)



- ③ 質問“ICカードをICカードリーダーライターのLEDランプは「緑点灯」ですか？”が表示されず。(例:「はい(Y)」をクリック)



動作確認メッセージ表示エリアに結果が表示されます。(次の図は正常に操作している場合の例です。)

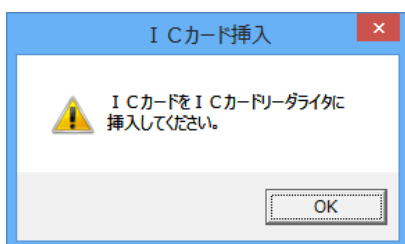


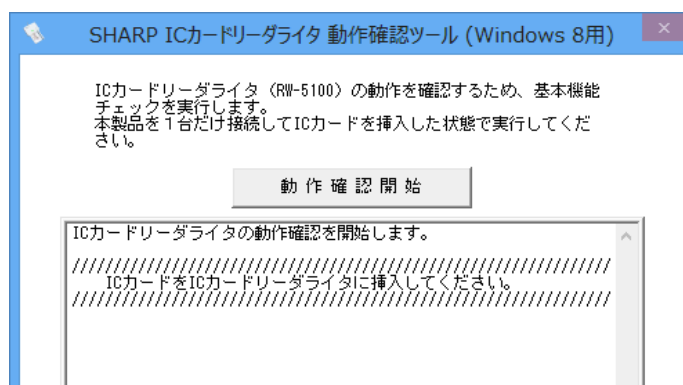
「ATR 3B F0・・・」は、ご使用の IC カード毎に表示が異なります。

#### 1. 4 動作確認結果の確認

動作確認でエラーが発生した場合は、エラーダイアログが表示されるとともに、同じ内容がメッセージエリアにも表示されます。

<エラーの例>

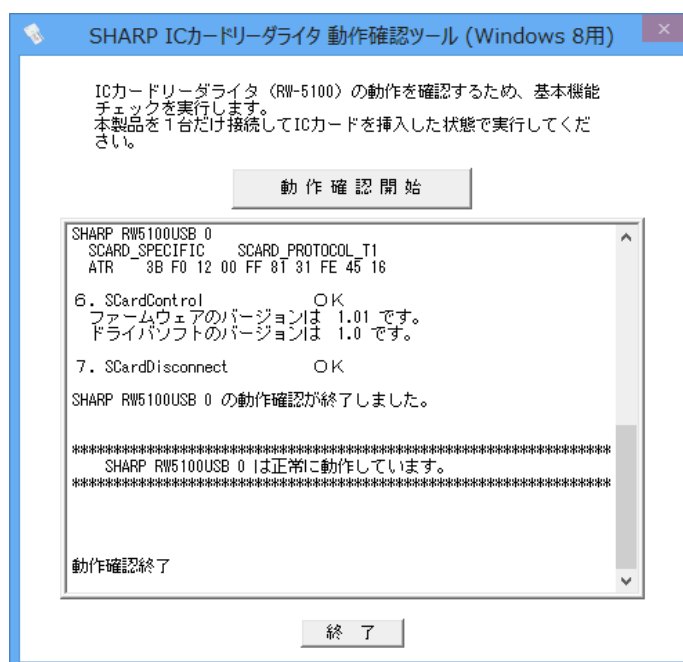




表示されるエラー内容をご確認いただき、「2. エラーメッセージと対応方法」に従って操作し、再度動作確認ツールで確認を行ってください。

また、『使用方法ご相談窓口(カスタマーセンター)』にお問い合わせ頂く場合にも、メッセージエリアに表示されている情報が問題解決に役立ちますので、Windows 付属の「メモ帳」ソフトなどにコピーして保存してください。お問い合わせのときには、「3. お問い合わせ方法」をご覧のうえ、お問い合わせの準備をしてください。

<動作確認が正常に終了した場合の例>



「ATR 3B F0...」は、ご使用の IC カード毎に表示が異なります。

図のように『正常に動作しています。』と表示される場合には、ICカードリーダードライバのドライバソフトは正しくインストールされており、ICカードも読み書きできる状態です。動作確認が『正常に動作しています。』で終了したにもかかわらず、e-Tax 等のサービス(システム)が正しく動作しない場合には、サービス(システム)の提供元へお問い合わせください。

## 2. エラーメッセージと対応方法

動作確認ツールで表示されるエラーメッセージと対応方法について解説します。

**注意：**以下の解説にはエラーメッセージの体系としてすべてを記載しておりますので、Windows 8 の場合以外の記述も含まれております。必要な部分のみご確認ください。

### IC カードリーダーダライタ接続確認

エラーメッセージ	対応方法
IC カードリーダーダライタをパソコンの USB ポートに接続してください。	IC カードリーダーダライタをパソコンの USB ポートに接続してください。
IC カードリーダーダライタをパソコンの USB ポートに接続して、パソコンを再起動してください。	※Windows Me/ 98SE の場合のみ IC カードリーダーダライタをパソコンの USB ポートに接続して、パソコンを再起動してください。

### IC カード挿入確認

エラーメッセージ	対応方法
IC カードを IC カードリーダーダライタに挿入してください。	IC カードを IC カードリーダーダライタに挿入してください。

### パソコン状態チェック

エラーメッセージ	対応方法
Microsoft Smart Card Base Components がインストールされていません。 ドライバソフトのインストールを実行し、Microsoft Smart Card Base Components をインストールしてください。	※Windows Me/ 98SE の場合のみ IC カードリーダーダライタ ADR-RW5100 のドライバソフトを再度インストールすることにより Microsoft Smart Card Base Components をインストールできます。
スマートカードの API が見つかりませんでした。 パソコンが異常な状態です。 パソコンを修復してください。	OS 付属のスマートカードの DLL (WinSCard.dll) を見つけることができませんでした。 システムが破損している可能性があり修復が必要です。対応方法についてはご使用パソコンのご販売店またはメーカーのお問い合わせ窓口にご相談してください。

## LED ランプチェック

エラーメッセージ	対応方法
IC カードリーダーライタのドライバソフトが正しくインストールされていない可能性があります。再度ドライバソフトのインストールを行ってください。	IC カードリーダーライタ ADR-RW5100 のドライバソフトを再度インストールしてください。
IC カードの挿入方向を確認してください。 IC カードに汚れ等がないか確認してください。 汚れが有った場合、やわらかい布でふき取ってください。 それでも解決しない場合は、使用方法ご相談窓口(カスタマーセンター)に連絡してください。	以下項目を確認してください。 ・IC カードの挿入方向を確認してください。金属端子部が正しく挿入されている必要が有ります。 ・非接触型(ICカードに金属端子が無い)のICカードには対応していません。
IC カードが正しく挿入されていません。 IC カードを正しく挿入してください。  IC カードを正しく挿入しても LED ランプが「緑点滅」している場合は、使用方法ご相談窓口(カスタマーセンター)に連絡してください。	・IC カードの金属端子部に汚れがある場合は、やわらかい布でふき取ってください。 ・また、IC カード自体の故障が疑われる場合は IC カードの発行元(住民基本台帳カードの場合には市区町村役所)に確認してください。  それでも解決しない場合は、使用方法ご相談窓口(カスタマーセンター)に連絡してください。
IC カードリーダーライタが接続されていません。 IC カードリーダーライタがパソコンの USB ポートに確実に接続されていることを確認し、パソコンを再起動してください。  接続し再起動しても LED ランプが「消灯」している場合は、使用方法ご相談窓口(カスタマーセンター)に連絡してください。	IC カードリーダーライタがパソコンの USB ポートに確実に接続されていることを確認してください。 IC カードリーダーライタが USB ハブなどに接続されている場合は、USB ハブも確実に接続されていることを確認してください。そのうえで再起動してください。  USB ポートに異常がある場合は、別の USB ポートに IC カードリーダーライタを接続することで解決することもあります。 USB ハブによっては本製品が正しく認識されないことがあります。そのときはパソコン本体の USB ポートに接続してください。
使用方法ご相談窓口(カスタマーセンター)に連絡してください。	使用方法ご相談窓口(カスタマーセンター)に連絡してください。



## IC カードリーダーダライタテスト

エラーメッセージ	対応方法
Smart Card サービスが起動していません。 管理ツールのサービスから「Smart Card」のサービスを選択し、「サービスの開始」を実行してください。	※Windows 8/7/ Vista /XP/2000 の場合のみ 管理ツールのサービスから「Smart Card」のサービスを選択し、「サービスの開始」を実行してください。
サービス制御マネージャの呼び出しに失敗しました。 パソコンが異常な状態です。 パソコンを修復してください。	システムが破損している可能性があり修復が必要です。対応方法についてはご使用パソコンのご販売店またはメーカーのお問い合わせ窓口にご相談してください。
サービスの取得に失敗しました。 パソコンが異常な状態です。 パソコンを修復してください。	※Windows 8/ 7/ Vista /XP/2000 の場合のみ システムが破損している可能性があり修復が必要です。対応方法についてはご使用パソコンのご販売店またはメーカーのお問い合わせ窓口にご相談してください。
Smart Card サービスが見つかりませんでした。 パソコンが異常な状態です。 パソコンを修復してください。	
IC カードリーダーダライタを使用する準備ができませんでした。 パソコンが異常な状態です。 パソコンを修復してください。	
Smart Card Resource Manager が見つかりました。 Microsoft Smart Card Base Components がインストールされています。 システムの復元をしてパソコンを正しい状態に戻してください。	※Windows 8/ 7/ Vista /XP/2000 の場合のみ Smart Card Resource Manager は Windows 98 および Windows Me 専用ですが、お使いのパソコンから検出されました。 Microsoft Smart Card Base Components が導入されていると正常に動作しません。Windows の「システムの復元」で、Microsoft Smart Card Base Components が導入される以前の状態に戻してください。IC カードリーダーダライタのドライバソフトも消える場合は再度ドライバソフトのインストールを行ってください。 ※復元ポイント以降にインストールしたドライバソフト等も消去されるためご注意ください。
IC カードリーダーダライタが見つかりませんでした。 パソコンを再起動してください。	※Windows Me/98SE の場合のみ IC カードリーダーダライタをパソコンに接続した直後は、パソコンを再起動する必要があります。パソコンを再起動してください。
IC カードリーダーダライタが見つかりませんでした。 IC カードリーダーダライタを抜き差しまたは、別の USB ポートに接続してください。	※Windows 8/7/ Vista /XP/2000 の場合のみ IC カードリーダーダライタを抜き差しまたは、別の USB ポートに接続してください。
IC カードリーダーダライタ(ADR-RW5100)が見つかりませんでした。 IC カードリーダーダライタを抜き差しまたは、別の USB ポートに接続してください。	IC カードリーダーダライタを抜き差しするか、または、別の USB ポートに接続してください。

<p>IC カードを認識できませんでした。 IC カードが正しく挿入されていることを確認してください。</p>	<p>OK ボタンをクリックして画面のメッセージを確認してください。</p> <p>4. SCardConnect NG (0x8010000b) 下線部の番号を確認してください</p> <p>番号が 0x8010000b の場合は、動作確認ツール以外のプログラムが IC カードを使用中です。他のプログラムを終了してから、動作確認ツールを実行してください。</p> <p>番号が 0x8010000b の以外の場合は、IC カードの挿入方向を確認してください。金属端子部が正しく挿入されている必要が有ります。</p> <ul style="list-style-type: none"> <li>・非接触型 (IC カードに金属端子が無い) の IC カードには対応していません。</li> <li>・IC カードの金属端子部に汚れがある場合は、やわらかい布でふき取ってください。</li> <li>・また、IC カード自体の故障が疑われる場合は IC カードの発行元 (住民基本台帳カードの場合には市区町村役所) に確認してください。</li> </ul>
<p>IC カード情報が取得できませんでした。 IC カードが正しく挿入されていることを確認してください。</p> <p>ファームウェアのバージョンが取得できませんでした。 IC カードが正しく挿入されていることを確認してください。</p>	<p>以下項目を確認してください。</p> <ul style="list-style-type: none"> <li>・IC カードの挿入方向を確認してください。金属端子部が正しく挿入されている必要があります。</li> <li>・非接触型 (IC カードに金属端子が無い) の IC カードには対応していません。</li> <li>・IC カードの金属端子部に汚れがある場合は、やわらかい布でふき取ってください。</li> <li>・また、IC カード自体の故障が疑われる場合は IC カードの発行元 (住民基本台帳カードの場合には市区町村役所) に確認してください。</li> </ul>
<p>検査が正常に終了しませんでした。 IC カードリーダーが正しく接続されていることを確認してください。</p>	<p>IC カードリーダーが正しく接続されていることを確認してください。</p>

### 3. お問い合わせ方法

動作確認ツールをご使用されても問題が解決できない場合は、弊社の『テクニカルサポートセンター』へお問い合わせください。お問い合わせの際には、つぎの情報をご用意願います。

- ・ 動作確認ツールのメッセージエリアでエラーとなった項目の番号
- ・ 動作確認ツールのメッセージエリアに表示されている全ての情報 (Windows 付属の「メモ帳」ソフトなどにコピーして保存した内容を問い合わせ時に確認できるようにしてください)
- ・ Windows OS のバージョンおよびサービスパックのバージョン
- ・ IC カードリーダーの接続方法 (USB ハブ経由など)

『テクニカルサポートセンター』

TEL: 03-5389-7078

FAX: 0120-933-099

受付時間 年中無休 9:00~19:00